



ГЛАВА
городского округа Воскресенск
Московской области

ПОСТАНОВЛЕНИЕ

12.02.2024 № 09-ПГ

Об утверждении проекта решения о комплексном развитии территории нежилой застройки городского округа Воскресенск Московской области, общей площадью 4,4 га, подлежащей комплексному развитию и расположенной по адресу: Московская область, город Воскресенск, улица Советская

В соответствии со статьями 66 и 67 Градостроительного кодекса Российской Федерации, Федеральным законом от 06.10.2003 № 131-ФЗ «Об общих принципах организации местного самоуправления в Российской Федерации», Законом Московской области от 24.07.2014 № 107/2014-ОЗ «О наделении органов местного самоуправления муниципальных образований Московской области отдельными государственными полномочиями Московской области», Законом Московской области от 27.12.2017 № 250/2017-ОЗ «О перераспределении полномочий между органами местного самоуправления муниципальных образований Московской области и органами государственной власти Московской области по комплексному развитию территории», Положением о комплексном развитии территории в Московской области, утвержденным постановлением Правительства Московской области от 26.01.2021 № 29/3 «О порядке комплексного развития территорий в Московской области», Нормативами градостроительного проектирования Московской области, утвержденными постановлением Правительства Московской области от 17.08.2015 № 713/30, руководствуясь Уставом городского округа Воскресенск Московской области в целях обеспечения сбалансированного и комплексного развития территории городского округа Воскресенск Московской области

ПОСТАНОВЛЯЮ:

1. Утвердить прилагаемый проект решения о комплексном развитии территории нежилой застройки городского округа Воскресенск Московской области, общей площадью 4,4 га, подлежащей комплексному развитию и расположенной по адресу: Московская область, город Воскресенск, улица Советская (далее – проект РКРТ), в границах, указанных в приложении к проекту РКРТ.

2. Управлению архитектуры и градостроительства Администрации городского округа Воскресенск Московской области (Минаков Н.В.) обеспечить направление предложения об осуществлении комплексного развития территории нежилой застройки всем правообладателям земельных участков и расположенных на них объектов недвижимости, в том числе собственникам объектов недвижимости, предоставленных в аренду или безвозмездное

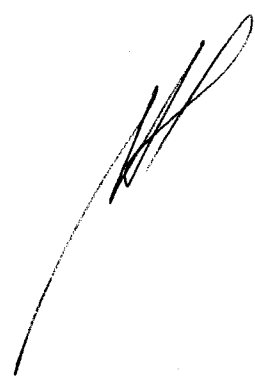
пользованию, с приложением проекта РКРТ согласно приложению к настоящему постановлению и градостроительной концепции.

3. Опубликовать настоящее постановление в периодическом печатном издании «Фактор-инфо» и разместить на официальном сайте городского округа Воскресенск Московской области <https://vos-mo.ru/> в информационно-телекоммуникационной сети «Интернет».

4. Управлению архитектуры и градостроительства Администрации городского округа Воскресенск Московской области (Минаков Н.В.) разместить настоящее постановление на информационных стендах (информационных щитах), оборудованных в местах массового скопления граждан и в иных местах, расположенных на развиваемой территории, в соответствии с действующим законодательством.

5. Контроль за исполнением настоящего постановления возложить на заместителя Главы городского округа Воскресенск Илюшина О.В.

Глава городского округа Воскресенск



А.В. Малкин

Приложение
к постановлению Главы
городского округа Воскресенск
Московской области
от 12.01.2024 № 09-ПГ

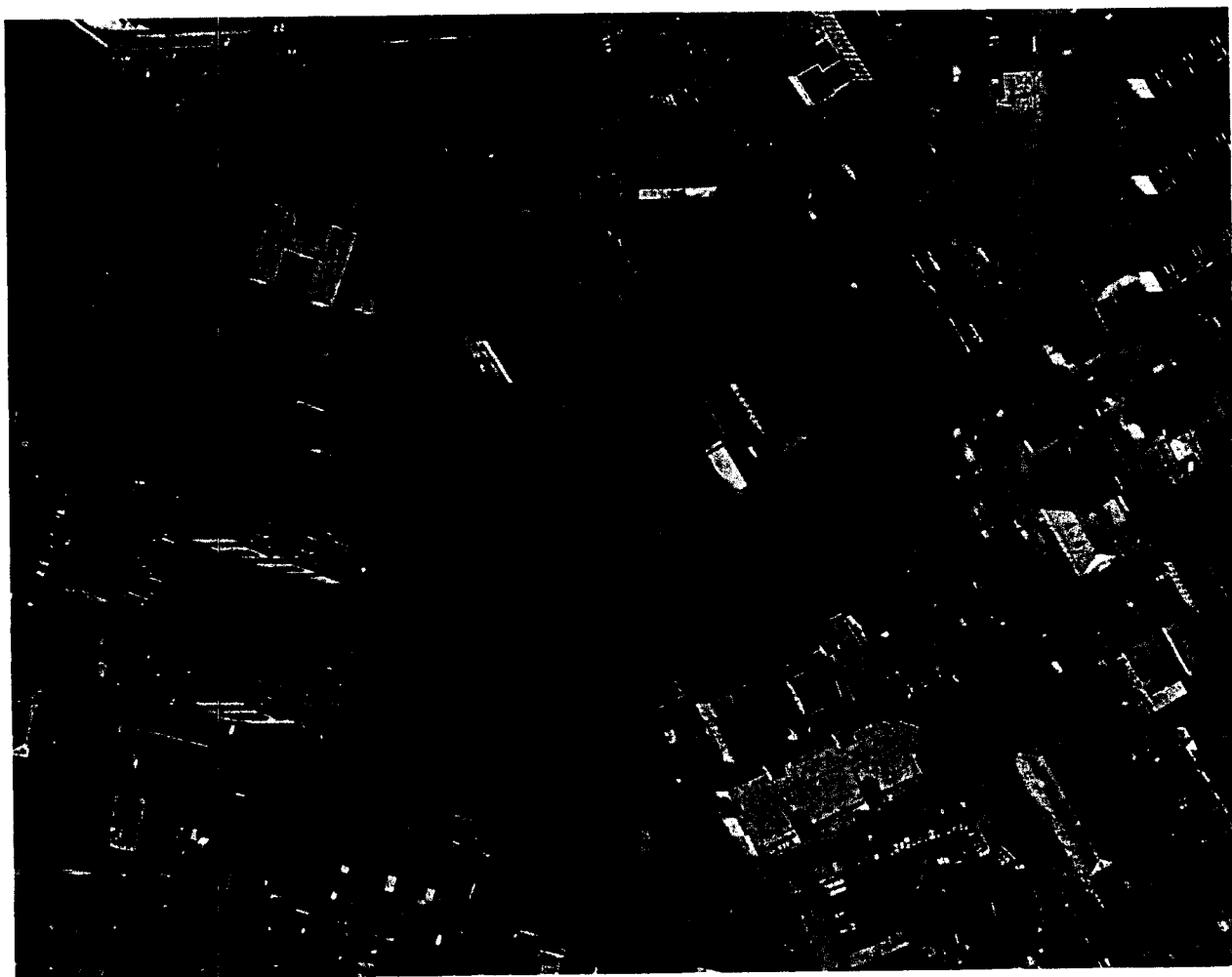
**Проект решения о комплексном развитии территории нежилой застройки
городского округа Воскресенск Московской области, общей площадью 4,4 га,
подлежащей комплексному развитию и расположенной по адресу:
Московская область, город Воскресенск, улица Советская**

В соответствии со статьями 66 и 67 Градостроительного кодекса Российской Федерации, Положением о комплексном развитии территории в Московской области, утвержденным постановлением Правительства Московской области от 26.01.2021 № 29/3 «О порядке комплексного развития территорий в Московской области»:

1. Установить, что комплексному развитию подлежит территория нежилой застройки городского округа Воскресенск Московской области, общей площадью 4,4 га, подлежащей комплексному развитию и расположенной по адресу: Московская область, город Воскресенск, улица Советская (далее – КРТ г.о. Воскресенск) в границах (графическое описание местоположения границ) согласно приложению 1 к настоящему проекту решения и соответствующая требованиям, предусмотренным частями 4 – 6 статьи 65 Градостроительного кодекса Российской Федерации.
2. Основные виды разрешенного использования земельных участков и объектов капитального строительства, которые могут быть выбраны при реализации решения о КРТ г.о. Воскресенск, а также предельные параметры разрешенного строительства, реконструкции объектов капитального строительства, приведены в приложении 1 к настоящему проекту решения.
3. Перечень земельных участков и объектов капитального строительства, расположенных в границах КРТ г.о. Воскресенск, в том числе перечень объектов капитального строительства, подлежащих сносу или реконструкции, приведены в приложении 2 к настоящему проекту решения.
4. Предельный срок реализации решения КРТ г.о. Воскресенск обусловлен этапами строительства многоквартирных жилых домов с обеспечением социальной и транспортной инфраструктуры, и последующим расселением ветхого жилого фонда, расположенного в границах городского округа Воскресенск Московской области, и составляет 3 (три) года с даты заключения договора о КРТ г.о. Воскресенск или принятия решения КРТ г.о. Воскресенск в случае самостоятельной реализации администрацией городского округа Воскресенск Московской области или юридическим лицом, созданным и определенным согласно пункту 4 части 1 статьи 67 Градостроительного кодекса Российской Федерации.
5. Предельный срок подготовки документации по планировке территории в целях реализации решения КРТ г.о. Воскресенск составляет 6 месяцев со дня заключения договора о КРТ или принятия решения о КРТ в случае самостоятельной реализации Администрацией городского округа Воскресенск Московской области или юридическим лицом, созданным и определенным согласно пункту 4 части 1 статьи 67 Градостроительного кодекса Российской Федерации, такого решения.
6. Решение о КРТ г.о. Воскресенск реализуется либо самостоятельно Администрацией городского округа Воскресенск Московской области или юридическим лицом, созданным и определенным согласно пункту 4 части 1 статьи 67 Градостроительного кодекса Российской Федерации, либо по результатам торгов в целях заключения договора о КРТ нежилой застройки, в случае, если договор о КРТ нежилой застройки не будет заключен с правообладателями в соответствии с пунктом 4 части 7 статьи 66 Градостроительного кодекса Российской Федерации.

Приложение 1
к проекту решения о комплексном развитии
территории нежилой застройки
городского округа Воскресенск Московской
области, общей площадью 4,4 га, подлежащей
комплексному развитию и расположенной по
адресу: Московская область, город Воскресенск,
улица Советская

Графическое описание местоположения границ территории нежилой застройки, подлежащей
комплексному развитию и расположенной по адресу:
Московская область, город Воскресенск, улица Советская



Условные обозначения:

— граница территории, подлежащей комплексному развитию по инициативе
органов местного самоуправления

Площадь территории – 4,4 га

**Каталог координат границ территории нежилой застройки, подлежащей комплексному
развитию и расположенной по адресу:
Московская область, город Воскресенск, улица Советская**

Система координат: МСК-50 (зона 2)		
N	Координаты	
	X	Y
1	419878.04	2262632.71
2	419870.14	2262661.91
3	419881.22	2262680.43
4	419898.68	2262709.63
5	419913.90	2262735.04
6	419943.81	2262718.67
7	419966.81	2262718.41
8	419966.89	2262724.41
9	419966.82	2262729.66
10	419985.32	2262729.91
11	419985.53	2262735.78
12	419986.93	2262735.76
13	419987.34	2262759.26
14	419980.58	2262759.37
15	419980.69	2262766.85
16	419984.28	2262766.79
17	419984.33	2262769.79
18	419980.73	2262769.85
19	419972.14	2262776.39
20	419967.74	2262779.37
21	419942.20	2262732.23
22	419895.06	2262758.96
23	419892.56	2262764.74
24	419875.30	2262742.69
25	419846.29	2262759.03
26	419847.29	2262760.79
27	419853.66	2262772.01
28	419838.15	2262780.52
29	419835.19	2262784.55
30	419834.20	2262789.45
31	419835.36	2262794.31
32	419841.16	2262805.52
33	419840.50	2262806.13
34	419862.28	2262845.75
35	419852.08	2262851.06
36	419800.80	2262882.84
37	419796.35	2262875.29
38	419786.82	2262860.18

39	419776.92	2262866.20
40	419774.13	2262861.58
41	419782.46	2262856.51
42	419781.81	2262855.57
43	419780.97	2262854.02
44	419782.15	2262853.28
45	419780.66	2262850.84
46	419779.82	2262849.28
47	419774.56	2262839.65
48	419768.26	2262826.84
49	419766.52	2262823.40
50	419723.22	2262737.78
51	419696.72	2262731.58
52	419662.42	2262724.18
53	419649.13	2262721.22
54	419643.12	2262719.88
55	419664.32	2262665.68
56	419664.42	2262662.08
57	419669.22	2262661.08
58	419691.65	2262594.02
59	419696.82	2262578.58
60	419756.82	2262595.09
61	419800.72	2262607.28
62	419807.12	2262608.68
63	419818.27	2262612.04
64	419871.32	2262630.08
65	419871.12	2262630.88

Обоснование возможности осуществления комплексного развития территории, планируемый вид комплексного развития территории

Комплексное развитие территории нежилкой застройки, расположенной по адресу: Московская область, город Воскресенск, улица Советская, обосновано потребностью расселения ветхого и аварийного жилья в городском округе Воскресенск Московской области.

Комплексное развитие территории нежилкой застройки осуществляется в соответствии с требованиями, предусмотренными частями 4 – 6 статьи 65 Градостроительного кодекса Российской Федерации, а также пунктом 2.3 Положения о комплексном развитии территорий в Московской области, утвержденного постановлением Правительства Московской области от 26.01.2021 № 29/3, согласно соответствующим подтверждающим документам (материалам).

Основные виды разрешенного использования земельных участков и объектов капитального строительства, которые могут быть выбраны при реализации решения о комплексном развитии территории нежилкой застройки по адресу:

Московская область, город Воскресенск, улица Советская (в соответствии с Классификатором видов разрешенного использования земельных участков, утвержденных приказом Федеральной службы государственной регистрации, кадастра и картографии от 10.11.2020 № П/0412)

2.1.1 - Малоэтажная многоквартирная жилая застройка. Размещение малоэтажных многоквартирных домов (многоквартирные дома высотой до 4 этажей, включая мансардный); обустройство спортивных и детских площадок, площадок для отдыха; размещение объектов обслуживания жилой застройки во встроенных, пристроенных и встроенно-пристроенных помещениях малоэтажного многоквартирного дома, если общая площадь таких помещений в малоэтажном многоквартирном доме не составляет более 15% общей площади помещений дома.

2.3 - Блокированная жилая застройка. Размещение жилого дома, блокированного с другим жилым домом (другими жилыми домами) в одном ряду общей боковой стеной (общими боковыми стенами) без проемов и имеющего отдельный выход на земельный участок; разведение декоративных и плодовых деревьев, овощных и ягодных культур; размещение гаражей для собственных нужд и иных вспомогательных сооружений; обустройство спортивных и детских площадок, площадок для отдыха.

2.5 - Среднеэтажная жилая застройка. Размещение многоквартирных домов этажностью не выше восьми этажей; благоустройство и озеленение; размещение подземных гаражей и автостоянок; обустройство спортивных и детских площадок, площадок для отдыха; размещение объектов обслуживания жилой застройки во встроенных, пристроенных и встроенно-пристроенных помещениях многоквартирного дома, если общая площадь таких помещений в многоквартирном доме не составляет более 20% общей площади помещений дома.

2.6 - Многоэтажная жилая застройка (высотная застройка). Размещение многоквартирных домов этажностью девять этажей и выше; благоустройство и озеленение придомовых территорий; обустройство спортивных и детских площадок, хозяйственных площадок и площадок для отдыха; размещение подземных гаражей и автостоянок; размещение объектов обслуживания жилой застройки во встроенных, пристроенных и встроенно-пристроенных помещениях многоквартирного дома в отдельных помещениях дома, если площадь таких помещений в многоквартирном доме не составляет более 15% от общей площади дома.

2.7 - Обслуживание жилой застройки. Размещение объектов капитального строительства, размещение которых предусмотрено видами разрешенного использования с кодами 3.1, 3.2, 3.3, 3.4, 3.4.1, 3.5.1, 3.6, 3.7, 3.10.1, 4.1, 4.3, 4.4, 4.6, 5.1.2, 5.1.3, если их размещение необходимо для обслуживания жилой застройки, а также связано с проживанием граждан, не причиняет вреда окружающей среде и санитарному благополучию, не нарушает права жителей, не требует установления санитарной зоны.

2.7 - Хранение автотранспорта. Размещение отдельно стоящих и пристроенных гаражей, в том числе подземных, предназначенных для хранения автотранспорта, в том числе с разделением

на машино-места, за исключением гаражей, размещение которых предусмотрено содержанием видов разрешенного использования с кодами 2.7.2, 4.9.

3.1 - Коммунальное обслуживание. Размещение зданий и сооружений в целях обеспечения физических и юридических лиц коммунальными услугами. Содержание данного вида разрешенного использования включает в себя содержание видов разрешенного использования с кодами 3.1.1-3.1.2.

3.1.1 - Предоставление коммунальных услуг. Размещение зданий и сооружений, обеспечивающих поставку воды, тепла, электричества, газа, отвод канализационных стоков, очистку и уборку объектов недвижимости (котельных, водозаборов, очистных сооружений, насосных станций, водопроводов, линий электропередач, трансформаторных подстанций, газопроводов, линий связи, телефонных станций, канализаций, стоянок, гаражей и мастерских для обслуживания уборочной и аварийной техники, сооружений, необходимых для сбора и плавки снега).

3.1.2 - Административные здания организаций, обеспечивающих предоставление коммунальных услуг. Размещение зданий, предназначенных для приема физических и юридических лиц в связи с предоставлением им коммунальных услуг.

3.2 - Социальное обслуживание. Размещение зданий, предназначенных для оказания гражданам социальной помощи. Содержание данного вида разрешенного использования включает в себя содержание видов разрешенного использования с кодами 3.2.1-3.2.4.

3.2.1 - Дома социального обслуживания. Размещение зданий, предназначенных для размещения домов престарелых, домов ребенка, детских домов, пунктов ночлега для бездомных граждан; размещение объектов капитального строительства для временного размещения вынужденных переселенцев, лиц, признанных беженцами.

3.2.2 - Оказание социальной помощи населению. Размещение зданий, предназначенных для служб психологической и бесплатной юридической помощи, социальных, пенсионных и иных служб (службы занятости населения, пункты питания малоимущих граждан), в которых осуществляется прием граждан по вопросам оказания социальной помощи и назначения социальных или пенсионных выплат, а также для размещения общественных некоммерческих организаций: некоммерческих фондов, благотворительных организаций, клубов по интересам.

3.2.3 - Оказание услуг связи. Размещение зданий, предназначенных для размещения пунктов оказания услуг почтовой, телеграфной, междугородней и международной телефонной связи.

3.3 - Бытовое обслуживание. Размещение объектов капитального строительства, предназначенных для оказания населению или организациям бытовых услуг (мастерские мелкого ремонта, ателье, бани, парикмахерские, прачечные, химчистки, похоронные бюро).

3.4 - Здравоохранение. Размещение объектов капитального строительства, предназначенных для оказания гражданам медицинской помощи. Содержание данного вида разрешенного использования включает в себя содержание видов разрешенного использования с кодами 3.4.1-3.4.2.

3.4.1 - Амбулаторно-поликлиническое обслуживание. Размещение объектов капитального строительства, предназначенных для оказания гражданам амбулаторно-поликлинической медицинской помощи (поликлиники, фельдшерские пункты, пункты здравоохранения, центры матери и ребенка, диагностические центры, молочные кухни, станции донорства крови, клинические лаборатории).

3.4.2 - Стационарное медицинское обслуживание. Размещение объектов капитального строительства, предназначенных для оказания гражданам медицинской помощи в стационарах (больницы, родильные дома, диспансеры, научно-медицинские учреждения и прочие объекты, обеспечивающие оказание услуги по лечению в стационаре); размещение станций скорой помощи; размещение площадок санитарной авиации.

3.5 - Образование и просвещение. Размещение объектов капитального строительства, предназначенных для воспитания, образования и просвещения. Содержание данного вида разрешенного использования включает в себя содержание видов разрешенного использования с кодами 3.5.1-3.5.2.

3.5.1 - Дошкольное, начальное и среднее общее образование. Размещение объектов капитального строительства, предназначенных для просвещения, дошкольного, начального

и среднего общего образования (детские ясли, детские сады, школы, лицеи, гимназии, художественные, музыкальные школы, образовательные кружки и иные организации, осуществляющие деятельность по воспитанию, образованию и просвещению), в том числе зданий, спортивных сооружений, предназначенных для занятия обучающихся физической культурой и спортом.

3.5.2 - Среднее и высшее профессиональное образование. Размещение объектов капитального строительства, предназначенных для профессионального образования и просвещения (профессиональные технические училища, колледжи, художественные, музыкальные училища, общества знаний, институты, университеты, организации по переподготовке и повышению квалификации специалистов и иные организации, осуществляющие деятельность по образованию и просвещению), в том числе зданий, спортивных сооружений, предназначенных для занятия обучающихся физической культурой и спортом.

3.6 - Культурное развитие. Размещение зданий и сооружений, предназначенных для размещения объектов культуры. Содержание данного вида разрешенного использования включает в себя содержание видов разрешенного использования с кодами 3.6.1-3.6.3.

3.6.1 - Объекты культурно-досуговой деятельности. Размещение зданий, предназначенных для размещения музеев, выставочных залов, художественных галерей, домов культуры, библиотек, кинотеатров и кинозалов, театров, филармоний, концертных залов, планетариев.

3.6.2 - Парки культуры и отдыха. Размещение парков культуры и отдыха.

3.7 - Религиозное использование. Размещение зданий и сооружений религиозного использования. Содержание данного вида разрешенного использования включает в себя содержание видов разрешенного использования с кодами 3.7.1-3.7.2.

3.7.1 - Осуществление религиозных обрядов. Размещение зданий и сооружений, предназначенных для совершения религиозных обрядов и церемоний (в том числе церкви, соборы, храмы, часовни, мечети, молельные дома, синагоги).

3.7.2 - Религиозное управление и образование. Размещение зданий, предназначенных для постоянного местонахождения духовных лиц, паломников и послушников в связи с осуществлением ими религиозной службы, а также для осуществления благотворительной и религиозной образовательной деятельности (монастыри, скиты, дома священнослужителей, воскресные и религиозные школы, семинарии, духовные училища).

3.8 - Общественное управление. Размещение зданий, предназначенных для размещения органов и организаций общественного управления. Содержание данного вида разрешенного использования включает в себя содержание видов разрешенного использования с кодами 3.8.1-3.8.2.

3.8.1 - Государственное управление. Размещение зданий, предназначенных для размещения государственных органов, государственного пенсионного фонда, органов местного самоуправления, судов, а также организаций, непосредственно обеспечивающих их деятельность или оказывающих государственные и (или) муниципальные услуги.

3.8.2 - Представительская деятельность. Размещение зданий, предназначенных для дипломатических представительств иностранных государств и субъектов Российской Федерации, консульских учреждений в Российской Федерации.

3.10.1 - Амбулаторное ветеринарное обслуживание. Размещение объектов капитального строительства, предназначенных для оказания ветеринарных услуг без содержания животных.

4.1 - Деловое управление. Размещение объектов капитального строительства с целью: размещения объектов управленческой деятельности, не связанной с государственным или муниципальным управлением и оказанием услуг, а также с целью обеспечения совершения сделок, не требующих передачи товара в момент их совершения между организациями, в том числе биржевая деятельность (за исключением банковской и страховой деятельности).

4.2 - Объекты торговли (торговые центры, торгово-развлекательные центры (комплексы)). Размещение объектов капитального строительства, общей площадью свыше 5000 кв.м с целью размещения одной или нескольких организаций, осуществляющих продажу товаров, и (или) оказание услуг в соответствии с содержанием видов разрешенного использования с кодами 4.5, 4.6, 4.8-4.8.2; размещение гаражей и (или) стоянок для автомобилей сотрудников и посетителей торгового центра.

4.3 - Рынки. Размещение объектов капитального строительства, сооружений, предназначенных для организации постоянной или временной торговли (ярмарка, рынок, базар), с учетом того, что каждое из торговых мест не располагает торговой площадью более 200 кв.м; размещение гаражей и (или) стоянок для автомобилей сотрудников и посетителей рынка.

4.4 - Магазины. Размещение объектов капитального строительства, предназначенных для продажи товаров, торговая площадь которых составляет до 5000 кв.м.

4.5 - Банковская и страховая деятельность. Размещение объектов капитального строительства, предназначенных для размещения организаций, оказывающих банковские и страховые услуги.

4.6 - Общественное питание. Размещение объектов капитального строительства в целях устройства мест общественного питания (рестораны, кафе, столовые, закусочные, бары).

4.7 - Гостиничное обслуживание. Размещение гостиниц.

4.8.1 - Развлекательные мероприятия. Размещение зданий и сооружений, предназначенных для организации развлекательных мероприятий, путешествий, для размещения дискотек и танцевальных площадок, ночных клубов, аквапарков, боулинга, аттракционов и т.п., игровых автоматов (кроме игрового оборудования, используемого для проведения азартных игр), игровых площадок.

4.9 - Служебные гаражи. Размещение постоянных или временных гаражей, стоянок для хранения служебного автотранспорта, используемого в целях осуществления видов деятельности, предусмотренных видами разрешенного использования с кодами 3.0, 4.0, а также для стоянки и хранения транспортных средств общего пользования, в том числе в депо.

4.9.1 - Объекты дорожного сервиса. Размещение зданий и сооружений дорожного сервиса. Содержание данного вида разрешенного использования включает в себя содержание видов разрешенного использования с кодами 4.9.1.1-4.9.1.4.

4.9.1.1 - Заправка транспортных средств. Размещение автозаправочных станций; размещение магазинов сопутствующей торговли, зданий для организации общественного питания в качестве объектов дорожного сервиса.

4.9.1.2 - Обеспечение дорожного отдыха. Размещение зданий для предоставления гостиничных услуг в качестве дорожного сервиса (мотелей), а также размещение магазинов сопутствующей торговли, зданий для организации общественного питания в качестве объектов дорожного сервиса.

4.9.1.3 - Автомобильные мойки. Размещение автомобильных моек, а также размещение магазинов сопутствующей торговли.

4.9.1.4 - Ремонт автомобилей. Размещение мастерских, предназначенных для ремонта и обслуживания автомобилей, и прочих объектов дорожного сервиса, а также размещение магазинов сопутствующей торговли.

4.10 - Выставочно - ярмарочная деятельность. Размещение объектов капитального строительства, сооружений, предназначенных для осуществления выставочно - ярмарочной и конгрессной деятельности, включая деятельность, необходимую для обслуживания указанных мероприятий (застройка экспозиционной площади, организация питания участников мероприятий).

5.0 - Отдых (рекреация). Обустройство мест для занятия спортом, физической культурой, пешими или верховыми прогулками, отдыха и туризма, наблюдения за природой, пикников, охоты, рыбалки и иной деятельности; создание и уход за городскими лесами, скверами, прудами, озерами, водохранилищами, пляжами, а также обустройство мест отдыха в них. Содержание данного вида разрешенного использования включает в себя содержание видов разрешенного использования с кодами 5.1-5.5.

5.1 - Спорт. Размещение зданий и сооружений для занятия спортом. Содержание данного вида разрешенного использования включает в себя содержание видов разрешенного использования с кодами 5.1.1-5.1.7.

5.1.1 - Обеспечение спортивно-зрелищных мероприятий. Размещение спортивно-зрелищных зданий и сооружений, имеющих специальные места для зрителей от 500 мест (стадионов, дворцов спорта, ледовых дворцов, ипподромов).

5.1.2 – Обеспечение занятий спортом в помещениях. Размещение спортивных клубов, спортивных залов, бассейнов, физкультурно-оздоровительных комплексов в зданиях и сооружениях.

5.1.3 – Площадки для занятий спортом. Размещение площадок для занятия спортом и физкультурой на открытом воздухе (физкультурные площадки, беговые дорожки, поля для спортивной игры).

5.1.4 – Оборудованные площадки для занятий спортом. Размещение сооружений для занятия спортом и физкультурой на открытом воздухе (теннисные корты, автодромы, мотодромы, трамплины, спортивные стрельбища).

5.1.5 – Водный спорт. Размещение спортивных сооружений для занятия водными видами спорта (причалы и сооружения, необходимые для организации водных видов спорта и хранения соответствующего инвентаря).

5.1.7 – Спортивные базы. Размещение спортивных баз и лагерей, в которых осуществляется спортивная подготовка длительно проживающих в них лиц.

5.2.1 – Туристическое обслуживание. Размещение пансионатов, гостиниц, кемпингов, домов отдыха, не оказывающих услуги по лечению; размещение детских лагерей.

6.3 – Легкая промышленность. Размещение объектов капитального строительства, предназначенных для производства продукции легкой промышленности (производство текстильных изделий, производство одежды, производство кожи и изделий из кожи и иной продукции легкой промышленности).

6.8 – Связь. Размещение объектов связи, радиовещания, телевидения, включая воздушные радиорелейные, надземные и подземные кабельные линии связи, линии радиофикации, антенные поля, усилительные пункты на кабельных линиях связи, инфраструктуру спутниковой связи и телерадиовещания, за исключением объектов связи, размещение которых предусмотрено содержанием видов разрешенного использования с кодами 3.1.1, 3.2.3.

7.1.1 – Железнодорожные пути. Размещение железнодорожных путей.

7.1.2 – Обслуживание железнодорожных перевозок. Размещение зданий и сооружений, в том числе железнодорожных вокзалов и станций, а также устройств и объектов, необходимых для эксплуатации, содержания, строительства, реконструкции, ремонта наземных и подземных зданий, сооружений, устройств и других объектов железнодорожного транспорта; размещение погрузочно-разгрузочных площадок, прирельсовых складов (за исключением складов горюче-смазочных материалов и автозаправочных станций любых типов, а также складов, предназначенных для хранения опасных веществ и материалов, не предназначенных непосредственно для обеспечения железнодорожных перевозок) и иных объектов при условии соблюдения требований безопасности движения, установленных федеральными законами.

7.2.1 – Размещение автомобильных дорог. Размещение автомобильных дорог за пределами населенных пунктов и технически связанных с ними сооружений, придорожных стоянок (парковок) транспортных средств в границах городских улиц и дорог, за исключением предусмотренных видами разрешенного использования с кодами 2.7.1, 4.9, 7.2.3, а также некапитальных сооружений, предназначенных для охраны транспортных средств; размещение объектов, предназначенных для размещения постов органов внутренних дел, ответственных за безопасность дорожного движения.

7.2.2 – Обслуживание перевозок пассажиров. Размещение зданий и сооружений, предназначенных для обслуживания пассажиров, за исключением объектов капитального строительства, размещение которых предусмотрено содержанием вида разрешенного использования с кодом 7.6.

7.2.3 – Стоянки транспорта общего пользования. Размещение стоянок транспортных средств, осуществляющих перевозки людей по установленному маршруту.

7.5 – Трубопроводный транспорт. Размещение нефтепроводов, водопроводов, газопроводов и иных трубопроводов, а также иных зданий и сооружений, необходимых для эксплуатации названных трубопроводов.

8.3 – Обеспечение внутреннего правопорядка. Размещение объектов капитального строительства, необходимых для подготовки и поддержания в готовности органов внутренних дел, Росгвардии и спасательных служб, в которых существует военизированная служба; размещение

объектов гражданской обороны, за исключением объектов гражданской обороны, являющихся частями производственных зданий.

9.3 – Историко-культурная деятельность. Сохранение и изучение объектов культурного наследия народов Российской Федерации (памятников истории и культуры), в том числе: объектов археологического наследия, достопримечательных мест, мест бытования исторических промыслов, производств и ремесел, исторических поселений, недействующих военных и гражданских захоронений, объектов культурного наследия, хозяйственная деятельность, являющаяся историческим промыслом или ремеслом, а также хозяйственная деятельность, обеспечивающая познавательный туризм.

11.0 – Водные объекты. Ледники, снежники, ручьи, реки, озера, болота, территориальные моря и другие поверхностные водные объекты.

11.2 – Специальное пользование водными объектами. Использование земельных участков, примыкающих к водным объектам способами, необходимыми для специального водопользования (забор водных ресурсов из поверхностных водных объектов, сброс сточных вод и (или) дренажных вод, проведение дноуглубительных, взрывных, буровых и других работ, связанных с изменением дна и берегов водных объектов).

11.3 – Гидротехнические сооружения. Размещение гидротехнических сооружений, необходимых для эксплуатации водохранилищ (плотин, водосбросов, водозаборных, водовыпускных и других гидротехнических сооружений, судопропускных сооружений, рыбозащитных и рыбопропускных сооружений, берегозащитных сооружений).

12.0 – Земельные участки (территории) общего пользования. Земельные участки общего пользования. Содержание данного вида разрешенного использования включает в себя содержание видов разрешенного использования с кодами 12.0.1-12.0.2.

12.0.1 – Улично-дорожная сеть. Размещение объектов улично-дорожной сети: автомобильных дорог, трамвайных путей и пешеходных тротуаров в границах населенных пунктов, пешеходных переходов, бульваров, площадей, проездов, велодорожек и объектов велотранспортной и инженерной инфраструктуры; размещение придорожных стоянок (парковок) транспортных средств в границах городских улиц и дорог, за исключением предусмотренных видами разрешенного использования с кодами 2.7.1, 4.9, 7.2.3, а также некапитальных сооружений, предназначенных для охраны транспортных средств.

12.0.2 – Благоустройство территории. Размещение декоративных, технических, планировочных, конструктивных устройств, элементов озеленения, различных видов оборудования и оформления, малых архитектурных форм, некапитальных нестационарных строений и сооружений, информационных щитов и указателей, применяемых как составные части благоустройства территории, общественных туалетов.

Предельные параметры разрешенного строительства, реконструкции объектов капитального строительства в границах территории нежилой застройки по адресу:

Московская область, город Воскресенск, улица Советская

Квартальная плотность застройки жилыми домами, не более – 25 тыс. кв.м на га.

Площадь квартир – 38,5 тыс. кв.м.

Минимальная обеспеченность местами в дошкольных образовательных организациях – 65 мест на 1000 жителей.

Минимальная обеспеченность местами в образовательных организациях – 135 мест на 1000 жителей.

Минимальная обеспеченность поликлиниками – 17,75 пос./смену на 1000 жителей.

Расчет машиномест постоянного, временного хранения и приобъектных стоянок в соответствии с региональными нормами градостроительного проектирования Московской области (от уровня автомобилизации – 356 м/м 1000 жителей).

Обязательство по объему расселению ветхого и аварийного жилья на территории городского округа Воскресенск Московской области

Не менее 4% от общей площади квартир, что обосновано потребностью городского округа Воскресенск Московской области в расселении ветхого и аварийного жилого фонда.

Жилые помещения, представляемые взамен освобождаемых жилых помещений в многоквартирных домах, подлежащих сносу, должны соответствовать стандартам, установленным постановлением Правительства Московской области от 01.06.2021 № 435/18 «Об утверждении стандартов жилого помещения и комфортности проживания на территории Московской области».

Сведения и обоснование необходимости
привлечения средств бюджета Московской области и/или бюджета городского округа
Воскресенск Московской области

Сведения и обоснование необходимости привлечения средств бюджета Московской области и/или бюджета городского округа Воскресенск Московской области и оценка их размера и планируемых сроков предоставления соответствующих бюджетных средств в рамках действующих или планируемых региональных и муниципальных программ строительства объектов социальной инфраструктуры отсутствуют.

Приложение 2

к проекту решения о комплексном развитии территории нежилкой застройки

городского округа Воскресенск Московской области,

общей площадью 4,4 га, подлежащей комплексному развитию и

расположенной по адресу:

Московская область, город Воскресенск, улица Советская

1. Перечень земельных участков и объектов капитального строительства и сооружений, расположенных в границах территории, подлежащей комплексному развитию, расположенной по адресу: Московская область, город Воскресенск, улица Советская, в том числе перечень объектов капитального строительства и сооружений, подлежащих сносу или реконструкции

Таблица 1 Перечень земельных участков

№ п/п	Кадастровый номер земельного участка	Адрес (местоположение) земельного участка	Категория	Вид разрешенного использования	Площадь земельного участка, кв.м
1	50:29:0070802:66	Местоположение установлено относительно ориентира, расположенного в границах участка. Почтовый адрес ориентира: обл. Московская, р-н Воскресенский, г/пос Воскресенск, г. Воскресенск, ул. Советская, дом 7	Земли населённых пунктов	Для строительства здания культурно-оздоровительного центра	800,00
2	50:29:0070802:1	Местоположение установлено относительно ориентира, расположенного в границах участка. Почтовый адрес ориентира: обл. Московская, г. Воскресенск, ул. Советская, 5 «Б»	Земли населённых пунктов	Для оказания услуг по изготовлению информационно-рекламной продукции под нежилым зданием	1 072,00
3	50:29:0070802:101	Местоположение установлено относительно ориентира, расположенного в границах участка. Почтовый адрес ориентира: обл. Московская, р-н Воскресенский, г/пос Воскресенск, г. Воскресенск, ул. Советская, в 50 м на запад от д.№ 5-а	Земли населённых пунктов	Для строительства ветеринарной клиники	400,00
4	50:29:0070802:21	Местоположение установлено относительно ориентира, расположенного в границах участка. Почтовый адрес ориентира: обл. Московская, р-н Воскресенский, г/пос Воскресенск, г. Воскресенск, ул. Советская, 3-г	Земли населённых пунктов	Под нежилыми зданиями для производства продуктов питания	28 961,00
5	50:29:0070802:25	Местоположение установлено относительно ориентира, расположенного в границах участка. Почтовый адрес ориентира: обл. Московская, р-н Воскресенский, г/пос Воскресенск, г. Воскресенск, ул. Советская, 3-Г	Земли населённых пунктов	Для осуществления погрузочно-разгрузочных работ	8 101,00
6	Земельный участок не сформированный				4 779,00

Таблица 2 Перечень объектов капитального строительства и сооружений

№ п/п	Кадастровый номер объекта капитального строительства/сооружения	Адрес объекта капитального строительства/сооружения	Наименование объекта капитального строительства/сооружения	Площадь объекта капитального строительства, кв.м/сооружения, м	Сведения о сносе/реконструкции объекта капитального строительства/сооружения
1	50:29:0070802:1374	Московская область, г.о. Воскресенск, г. Воскресенск, ул. Советская, д. 7	Сооружения спортивно-оздоровительные	270,70	Снос/реконструкция
2	50:29:0070802:168	Московская область, р-н. Воскресенский, г. Воскресенск, ул. Советская, д. 7	гараж	100,30	Снос/реконструкция
3	50:29:0070802:1402	Московская область, г. Воскресенск, ул. Советская, д. 7	Блок нежилого здания	319,00	Снос/реконструкция
4	50:29:00000000:6427	Московская область, р-н. Воскресенский, г. Воскресенск, ул. Советская, д. 56	Нежилое здание	283,70	Снос/реконструкция
5	50:29:0070802:1403*	Московская область, г.о. Воскресенск, г. Воскресенск, ул. Советская, (от д.6 до д.1а)	Тепловая сеть, инвентарный номер 3-6800	494,00	Снос/реконструкция
6	50:29:00000000:4201	Московская область, р-н. Воскресенский, г. Воскресенск, ул. Советская, д. 3г	Нежилое здание	616,70	Снос/реконструкция
7	50:29:0070802:513	Московская область, г/пос. Воскресенск, г. Воскресенск, ул. Советская, 3г	Объект незавершенного строительства	7591,20	Снос/реконструкция
8	50:29:00000000:52294	Московская область, г/пос. Воскресенск, г. Воскресенск, ул. Советская, 3г	Объект незавершенного строительства	10526,90	Снос/реконструкция
9	50:29:00000000:9163	Московская область, р-н. Воскресенский, г. Воскресенск, ул. Советская, д. 3, корп. г	нежилое здание с подвалом	532,30	Снос/реконструкция
10	50:29:0070802:1380*	Московская область, г.о. Воскресенск, г. Воскресенск, от ЦТП (ул. Советская, 6) до ул. Куйбышева, д.49	Тепловая сеть, инвентарный номер 3-8694	814,00	Снос/реконструкция
11	50:29:0070802:1381*	Московская область, г.о. Воскресенск, г. Воскресенск, теплотрасса к ж/д №45-В по ул. Куйбышева	Теплотрасса, инвентарный номер 0000000000000853	831,00	Снос/реконструкция
12	50:29:0070802:1382*	Московская обл., г.о. Воскресенск	Теплотрасса, инвентарный номер 0000000000000853	831,00	Снос/реконструкция

№ п/п	Кадастровый номер объекта капитального строительства/сооружения	Адрес объекта капитального строительства/сооружения	Наименование объекта капитального строительства/сооружения	Площадь объекта капитального строительства, кв.м/сооружения, м	Сведения о сносе/реконструкции объекта капитального строительства/сооружения
13	50:29:00000000:9164	Московская область, р-н. Воскресенский, г. Воскресенск, ул. Советская, д. 3, корп. г	Дорога	2 778,40	Снос/реконструкция
14	50:29:00000000:49404	Московская область, г. Воскресенск, ул. Советская, 3 «г»	Забор	753,00	Снос/реконструкция
15	50:29:00000000:9130	Московская область, р-н. Воскресенский, г. Воскресенск, ул. Советская, д. 3, корп. г	Производственное здание (котельная)	71,90	Снос/реконструкция
16	50:29:00000000:6932	Московская область, р-н. Воскресенский, г. Воскресенск, ул. Советская, д. 3г	Нежилое здание	18,00	Снос/реконструкция
17	50:29:00000000:49403	Московская область, г. Воскресенск, ул. Советская, 3 «г»	Площадка бетонная из асфальтобетонного покрытия на песчаном подстилающем слое	757,00	Снос/реконструкция

* Согласно инвестиционной программе общества с ограниченной ответственностью «Газпром теплоэнерго Московская область» в сфере теплоснабжения в границах городского округа Воскресенск Московской области на 2022-2045 годы, утвержденной Распоряжением Министрства энергетики Московской области от 25.11.2021 №387-р, запланирована реконструкция участка тепловой сети от ТЭЦ Филиала «ВМУ» АО «ОХК «УРАЛХИМ» в городе Воскресенске, на 2025 – 2026 годы.

При нахождении в границах территории комплексного развития, определенной приложением 1 к проекту решения о комплексном развитии территории нежилкой застройки общей площадью 4,4 га, подлежащей комплексному развитию и расположенной по адресу: Московская область, город Воскресенск, улица Советская, объектов капитального строительства/сооружений, отсутствующих в настоящем Приложении, такие объекты признаются включенными в территорию комплексного развития со статусом «снос». Для определения отнесения объекта капитального строительства/сооружений к числу объектов, подпадающих в территорию комплексного развития, приоритетное значение имеет его фактическое нахождение в границах территории комплексного развития, которая определена путем описания границ и указания их координат.