

# КОМИТЕТ ПО КОНКУРЕНТНОЙ ПОЛИТИКЕ МОСКОВСКОЙ ОБЛАСТИ

«УТВЕРЖДЕНО»

Комитет по конкурентной политике  
Московской области

\_\_\_\_\_ С.Н. Журавлева.

«\_\_» \_\_\_\_\_ 20\_\_ г.

## ИЗВЕЩЕНИЕ О ПРОВЕДЕНИИ АУКЦИОНА № АЗ-ВОС/20-1780

на право заключения договора аренды земельного участка, государственная собственность на который не разграничена, расположенного на территории городского округа Воскресенск Московской области, вид разрешенного использования: для ведения личного подсобного хозяйства

№ процедуры <a href="http://www.torgi.gov.ru">www.torgi.gov.ru</a>	<b>310820/6987935/08</b>
№ процедуры <a href="http://www.torgi.mosreg.ru">www.torgi.mosreg.ru</a>	<b>003000601059513</b>
Дата начала приема заявок:	<b>01.09.2020</b>
Дата окончания приема заявок:	<b>13.10.2020</b>
Дата аукциона:	<b>16.10.2020</b>

г. Красногорск  
2020 год

## 1. Правовое регулирование

Аукцион, открытый по форме подачи предложений о цене предмета аукциона с ограничением по составу Участников – только для граждан, проводится в соответствии с требованиями:

- Гражданского кодекса Российской Федерации;
- Земельного кодекса Российской Федерации;
- Федерального закона от 26.07.2006 № 135-ФЗ «О защите конкуренции»;
- Закона Московской области от 07.06.1996 №23/96-ОЗ «О регулировании земельных отношений в Московской области»;
- Сводного заключения Министерства имущественных отношений Московской области от 24.07.2020 № 104-3 п. 248;
- постановления Администрации городского округа Воскресенск Московской области от 17.08.2020 № 2742 «О проведении аукциона на право заключения договора аренды земельного участка, из земель населенных пунктов, государственная собственность на который не разграничена, для ведения личного подсобного хозяйства, местоположение: Российская Федерация, Московская область, р-н Воскресенский муниципальный, Ашитковское с/п, с. Конобеево, ул. Заречная, уч. 41» (Приложение 1);
- иных нормативно правовых актов Российской Федерации и Московской области.

## 2. Сведения об аукционе

**2.1. Арендодатель** – орган местного самоуправления муниципального образования Московской области, принимающий решение о проведении аукциона, об отказе от проведения аукциона, об условиях аукциона (в том числе о начальной цене предмета аукциона, условиях и сроках договора аренды), отвечающий за соответствие земельного участка характеристикам, указанным в Извещении о проведении аукциона, за своевременное опубликование Извещения о проведении аукциона в порядке, установленном для официального опубликования (обнародования) муниципальных правовых актов по месту нахождения земельного участка, за соблюдение сроков заключения договора аренды земельного участка и осуществляющий его заключение.

**Наименование:** [Администрация городского округа Воскресенск Московской области.](#)

**Адрес:** 140200, Московская обл., г. Воскресенск, площадь Ленина, д. 3.

**Сайт:** [www.vos-mo.ru](http://www.vos-mo.ru)

**Адрес электронной почты:** [glava@vmr-mo.ru](mailto:glava@vmr-mo.ru)

**Тел./факс:** +7 (496) 441-13-40, факс: +7 (496) 441-10-95.

**В лице Управления земельно-имущественных отношений Администрация городского округа Воскресенск Московской области**

**Адрес:** 140200, Московская обл., г. Воскресенск, площадь Ленина, д. 3.

**Сайт:** [www.vos-mo.ru](http://www.vos-mo.ru)

**Адрес электронной почты:** [glava@vmr-mo.ru](mailto:glava@vmr-mo.ru)

**Тел./факс:** +7 (496) 441-13-40, факс: +7 (496) 441-10-95.

**2.2. Организатор аукциона** – орган, отвечающий за соответствие организации и проведения аукциона требованиям действующего законодательства, утверждающий Извещение о проведении аукциона, состав Аукционной комиссии, в том числе обеспечивающий прием и возврат задатков в установленном порядке.

**Наименование:** [Комитет по конкурентной политике Московской области.](#)

**Адрес:** 143407, Московская область, г. Красногорск, бульвар Строителей, д. 1.

**Сайт:** [www.zakaz-mo.mosreg.ru](http://www.zakaz-mo.mosreg.ru)

**2.3. Лицо, осуществляющее организационно - технические функции по организации и проведению аукциона** – обеспечивает размещение Извещения о проведении аукциона и документов, составляемых в ходе проведения аукциона на сайтах [www.torgi.gov.ru](http://www.torgi.gov.ru), [www.torgi.mosreg.ru](http://www.torgi.mosreg.ru) в установленном законодательством порядке.

**Наименование:** Государственное казенное учреждение Московской области «Региональный центр торгов» (сокращенное наименование - ГКУ «РЦТ»).

Адрес: 143441, Московская область, Красногорский район, п/о Путилково, 69-й км МКАД, бизнес-центр «Гринвуд», стр. 17, 5 этаж (Приложение 10).

Сайт: [www.rctmo.ru](http://www.rctmo.ru)

Адрес электронной почты: [torgi@rctmo.ru](mailto:torgi@rctmo.ru)

**2.4. Предмет аукциона:** право заключения договора аренды земельного участка, государственная собственность на который не разграничена, расположенного на территории городского округа Воскресенск Московской области (далее - Земельный участок).

#### **2.5. Сведения о Земельном участке:**

**Местоположение (адрес):** Российская Федерация, Московская область, р-н Воскресенский муниципальный, Ашитковское с/п, с. Конобеево, ул. Заречная, уч. 41.

**Площадь, кв. м:** 1 500.

**Кадастровый номер:** 50:29:0030502:635 (выписка из Единого государственного реестра недвижимости об объекте недвижимости от 14.07.2020 № 99/2020/337941254 – Приложение 2).

**Сведения о правах на земельный участок:** государственная собственность не разграничена (выписка из Единого государственного реестра недвижимости об объекте недвижимости от 14.07.2020 № 99/2020/337941254 – Приложение 2).

**Сведения об ограничениях прав на Земельный участок:** указаны в заключении Комитета по архитектуре и градостроительству Московской области от 21.05.2020 № 28Исх-19595/42 (Приложение 4), акте осмотра (обследования) Земельного участка от 19.08.2020 № 1 (Приложение 4).

**Категория земель:** земли населенных пунктов.

**Вид разрешенного использования:** для ведения личного подсобного хозяйства *(в соответствии с п. 17 ст. 39.8 Земельного кодекса Российской Федерации изменение вида разрешенного использования земельного участка не допускается).*

**Фотоматериалы:** Приложение 3.

**Сведения о максимально и (или) минимально допустимых параметрах разрешенного строительства:** указаны в заключении Комитета по архитектуре и градостроительству Московской области от 21.05.2020 № 28Исх-19595/42 (Приложение 4).

**Сведения о технических условиях подключения (технологического присоединения) объекта капитального строительства к сетям инженерно-технического обеспечения:**

- водоснабжения и водоотведения, теплоснабжения указаны в письме ГКУ МО «АРКИ» (Приложение 5);
- газоснабжения указаны в письме филиала АО «Мособлгаз» «Юго-Восток» от 26.05.2020 № 3161/ЮВ (Приложение 5);
- электроснабжения указаны в письме филиала ПАО «МОЭСК» - Восточные электрические сети от 27.05.2020 № ВЭС/010/799 (Приложение 5).

**Извещение о предоставлении Земельного участка в соответствии со статьей 39.18. Земельного кодекса Российской Федерации было опубликовано:**

- на официальном сайте Российской Федерации в информационно-телекоммуникационной сети «Интернет» для размещения информации о проведении торгов: [www.torgi.gov.ru](http://www.torgi.gov.ru): № 250520/1002017/02, лот № 1, дата публикации 25.05.2020;
- в газете «Наше слово» № 40 (13210) от 27.05.2020;
- на официальном сайте Администрации Воскресенского муниципального района Московской области [www.vos-mo.ru](http://www.vos-mo.ru) 22.05.2020.

**Начальная цена предмета аукциона: 43 678,50 руб.** (Сорок три тысячи шестьсот семьдесят восемь руб. 50 коп.), НДС не облагается. **Начальная цена предмета аукциона устанавливается в размере ежегодной арендной платы.**

**«Шаг аукциона»: 1 310,35 руб.** (Одна тысяча триста десять руб. 35 коп.).

**Размер задатка для участия в аукционе: 43 678,50 руб.** (Сорок три тысячи шестьсот семьдесят восемь руб. 50 коп.), НДС не облагается.

**Срок аренды: 20 лет.**

#### **2.6. Адрес места приема Заявок:**

Московская область, Красногорский район, п/о Путилково, 69-й км МКАД, бизнес-центр «Гринвуд», стр. 17, 5 этаж, Государственное казенное учреждение Московской области «Региональный центр торгов», тел. +7 (499) 795-77-53, доб. «2» (Приложение 10).

#### **2.7. Дата и время начала приема Заявок: 01.09.2020 в 09 час. 00 мин<sup>1</sup>.**

понедельник\* - четверг\* с 09 час. 00 мин. до 18 час. 00 мин.

пятница\* и предпраздничные дни \* с 09 час. 00 мин. до 16 час. 45 мин.;

перерыв с 13 часов 00 минут до 14 час. 00 мин.

#### **2.8. Дата и время окончания приема Заявок: 13.10.2020 в 18 час. 00 мин.**

**2.9. Место, дата и время окончания рассмотрения Заявок:** Московская область, Красногорский район, 69 километр МКАД, Международный торгово-выставочный комплекс «Гринвуд», стр. 17, Государственное казенное учреждение Московской области «Региональный центр торгов», аукционный зал, **16.10.2020 в 10 час. 30 мин.**

**2.10. Место, дата и время начала регистрации Участников аукциона:** Московская область, Красногорский район, 69 километр МКАД, Международный торгово-выставочный комплекс «Гринвуд», стр. 17, Государственное казенное учреждение Московской области «Региональный центр торгов», **16.10.2020 в 10 час. 30 мин.**

**2.11. Место проведения аукциона:** Московская область, Красногорский район, 69 километр МКАД, Международный торгово-выставочный комплекс «Гринвуд», стр. 17, Государственное казенное учреждение Московской области «Региональный центр торгов», аукционный зал.

#### **2.12. Дата и время проведения аукциона: 16.10.2020 в 11 час. 10 мин.**

### **3. Информационное обеспечение аукциона**

**3.1.** Извещение о проведении аукциона размещается на официальном сайте торгов Российской Федерации в информационно-телекоммуникационной сети «Интернет» для размещения информации о проведении торгов [www.torgi.gov.ru](http://www.torgi.gov.ru) (далее – Официальный сайт торгов).

**3.2.** Извещение о проведении аукциона публикуется Арендодателем в порядке, установленном для официального опубликования (обнародования) муниципальных правовых актов уставом муниципального образования, по месту нахождения Земельного участка:

- на официальном сайте Администрации городского округа Воскресенск Московской области: [www.vos-mo.ru](http://www.vos-mo.ru);

- в печатном издании Администрации городского округа Воскресенск Московской области – «Наше слово».

**3.3.** Дополнительно информация об аукционе размещается:

- на Едином портале торгов Московской области [www.torgi.mosreg.ru](http://www.torgi.mosreg.ru) (далее – ЕПТ МО).

<sup>1</sup> Здесь и далее указано московское время.

\* По рабочим дням

Все приложения к настоящему Извещению являются его неотъемлемой частью.

**3.4.** Осмотр Земельного участка производится без взимания платы и обеспечивается Организатором аукциона во взаимодействии с Арендодателем в период заявочной кампании.

Для осмотра Земельного участка с учетом установленных сроков лицо, желающее осмотреть Земельный участок, направляет обращение (Приложение 8) на адрес электронной почты [torgi@rctmo.ru](mailto:torgi@rctmo.ru) с указанием следующих данных:

- тема письма: **Запрос на осмотр Земельного участка;**
- Ф.И.О. лица, уполномоченного на осмотр Земельного участка или его представителя;
- адрес электронной почты, контактный телефон;
- дата аукциона, номер аукциона;
- кадастровый номер Земельного участка;
- местоположение (адрес) Земельного участка.

В течение 2 (двух) рабочих дней со дня поступления обращения Организатор аукциона оформляет «смотровое письмо» и направляет его по электронному адресу, указанному в обращении. В «смотровом письме» указывается дата осмотра и контактные сведения лица (представителя [Арендодателя](#)), уполномоченного на проведение осмотра.

## **4. Требования к Заявителям/Участникам аукциона**

**4.1.** Заявителем/Участником аукциона может быть только гражданин, претендующий на право заключения договора аренды и подавший Заявку на участие в аукционе.

## **5. Порядок, форма и срок приема /подачи /отзыва Заявок**

### **ВНИМАНИЕ!**

**Условия аукциона, порядок и условия заключения договора аренды земельного участка с участником аукциона являются условиями публичной оферты, а подача заявки на участие в аукционе и внесение задатка в установленные в Извещении о проведении аукциона сроки и порядке являются акцептом оферты в соответствии со статьей 438 Гражданского кодекса Российской Федерации.**

**5.1.** Для участия в аукционе с учетом требований, установленных Извещением о проведении аукциона, Заявителю необходимо представить следующие документы:

- Заявку на участие в аукционе по установленной в настоящем Извещении о проведении аукциона форме с указанием банковских реквизитов счета Заявителя для возврата задатка (Приложение 6);

- копии документов, удостоверяющих личность Заявителя (для граждан) (в случае представления копии паспорта гражданина Российской Федерации необходимо в соответствии с действующим законодательством представить копии 20 (двадцати) страниц паспорта: **от 1-ой страницы с изображением Государственного герба Российской Федерации по 20-ую страницу с «Извлечением из Положения о паспорте гражданина Российской Федерации» включительно**);

- надлежащим образом заверенный перевод на русский язык документов о государственной регистрации юридического лица в соответствии с законодательством иностранного государства в случае, если Заявителем является иностранное юридическое лицо;

- документы, подтверждающие внесение задатка (представление документов, подтверждающих внесение задатка, признается заключением соглашения о задатке).

**5.2.** Один Заявитель вправе подать только одну Заявку на участие в аукционе в отношении одного Земельного участка.

**5.3.** Подача Заявок Заявителями или их уполномоченными представителями осуществляется при предъявлении документа, удостоверяющего личность. Лица желающие принять участие в аукционе, должны использовать форму Заявки на участие в аукционе (Приложение 6).

**5.4.** Заявки принимаются по месту и в срок приема Заявки, указанные в разделе 2 (пункты 2.6.-2.12.) Извещения о проведении аукциона. В случае подачи Заявки Заявителем посредством почтовой связи, риск несвоевременного ее поступления Организатору аукциона, несет Заявитель.

**5.5.** Ответственный сотрудник регистрирует Заявку в журнале регистрации заявок, присваивает ей соответствующий номер, указывает дату и время ее приема.

При подаче Заявителями Заявок на участие в аукционе, сотрудником, осуществляющим прием и оформление документов, консультации не проводятся.

**5.6.** Заявка, поступившая по истечении срока приема Заявки, возвращается в день ее поступления Заявителю или его уполномоченному представителю в порядке, предусмотренном для приема Заявки.

**5.7.** Заявка и прилагаемые к ней документы представляются Заявителем одновременно. Не допускается раздельная подача Заявки и прилагаемых к ней документов, представление дополнительных документов после подачи Заявки или замена ранее поданных документов без отзыва Заявки.

**5.8.** Заявитель вправе отозвать принятую Организатором аукциона Заявку на участие в аукционе в любое время до установленного в Извещении о проведении аукциона дня окончания срока приема Заявок (пункт 2.8.).

**5.9.** Отзыв принятой Заявки оформляется путем направления Заявителем в адрес Организатора аукциона уведомления в письменной форме (с указанием даты приема Заявки) за подписью Заявителя с расшифровкой Ф.И.О. (для граждан). Уведомление об отзыве принятой Заявки принимается в установленные в Извещении о проведении аукциона дни и часы приема Заявок, аналогично порядку приема Заявок.

**5.10.** Заявка подается Заявителем по форме, которая установлена в Извещении о проведении аукциона (Приложение б). Заявка должна быть заполнена по всем пунктам и подписана Заявителем или уполномоченным им представителем и заверена печатью Заявителя (при наличии).

**5.11.** Заявка и документы, прилагаемые к ней, должны быть:

- сшиты в единую книгу, которая должна содержать сквозную нумерацию листов;
- заполнены разборчиво на русском языке и по всем пунктам;
- копии документов, входящие в состав Заявки, должны иметь четко читаемый текст;
- на прошивке заверены оригиналом подписи Заявителя с указанием Ф.И.О. (для граждан) либо их представителей с указанием количества листов;

При заполнении Заявки и оформлении документов не допускается применение факсимильных подписей.

**5.12.** Ответственность за достоверность представленной информации и документов несет Заявитель.

**5.13.** Поданные документы на участие в аукционе не возвращаются, за исключением случаев, указанных в пунктах 5.6., 5.8., 5.9. Извещения о проведении аукциона.

## **6. Условия допуска к участию в аукционе**

Заявитель не допускается к участию в аукционе в следующих случаях:

- непредставление необходимых для участия в аукционе документов или представление недостоверных сведений;
- непоступление задатка на дату рассмотрения Заявок на участие в аукционе на счет, указанный в пункте 7.5. настоящего Извещения о проведении аукциона;
- подача Заявки на участие в аукционе лицом, которое в соответствии с Земельным кодексом Российской Федерации и другими федеральными законами не имеет права быть Участником аукциона и приобрести земельный участок в аренду;
- наличие сведений о Заявителе в реестре недобросовестных участников аукциона.

## **7. Порядок внесения и возврата задатка**

**7.1.** Для участия в аукционе устанавливается требование о внесении задатка. Заявители обеспечивают поступление задатков в порядке и в сроки, указанные в настоящем Извещении о проведении аукциона.

**7.2.** Документом, подтверждающим внесение задатка, является платежное поручение, квитанция об оплате или иной документ, подтверждающие перечисление задатка, с отметкой банка о его исполнении.

**7.3.** Представление документов, подтверждающих внесение задатка, признается заключением соглашения о задатке (Приложение 7).

**7.4.** Плательщиком денежных средств в качестве задатка может быть исключительно Заявитель. Не допускается перечисление денежных средств в качестве задатка иными лицами. Перечисленные денежные средства иными лицами, кроме Заявителя, будут считаться ошибочно перечисленными денежными средствами и возвращены плательщику.

7.5. Денежные средства в качестве задатка для участия в аукционе вносятся Заявителем платежом на расчетный счет по следующим банковским реквизитам:

**Получатель платежа:** МЭФ Московской области (л/с 05868217110 - Государственное казенное учреждение Московской области «Региональный центр торгов»),  
ОГРН 1145024006577, ИНН 5024147611, КПП 502401001,  
р/с 40302810845254000001, БИК 044525000,  
Банк получателя: ГУ Банка России по ЦФО

В связи с отсутствием КБК при заполнении полей (104, 105) платежного поручения (квитанции об оплате) для перечисления задатка рекомендуется указывать в соответствующих полях КБК - «0», ОКТМО - «0».

7.6. В документе, подтверждающем внесение задатка (пункт 7.2.), в обязательном порядке указывается назначение платежа: «Задаток для участия в аукционе «\_\_» \_\_\_\_\_ 20\_\_ (дата аукциона), по Соглашению о задатке от «\_\_» \_\_\_\_\_ 20\_\_ №\_\_» (при наличии реквизитов Соглашения о задатке), НДС не облагается».

7.7. Информацией о поступлении денежных средств от Заявителя в качестве задатка в установленные порядке и сроки на расчетный счет, указанный в п.7.5. настоящего Извещения о проведении аукциона, является справка получателя платежа, предоставляемая на рассмотрение Аукционной комиссии.

7.8. Задаток Заявителя, подавшего Заявку с опозданием (после окончания установленного срока приема Заявок), возвращается такому Заявителю в порядке, установленном для Участников аукциона.

7.9. Задаток Заявителя, отозвавшего Заявку до окончания срока приема Заявок (пункт 2.8.), возвращается такому Заявителю в течение 3 (трех) рабочих дней со дня поступления уведомления об отзыве Заявки на участие в аукционе. В случае отзыва Заявки Заявителем позднее дня окончания срока приема Заявок задаток возвращается в порядке, установленном для Участников аукциона (пункт 7.11.).

7.10. Задаток Заявителя, не допущенного к участию в аукционе, возвращается такому Заявителю в течение 3 (трех) рабочих дней со дня оформления (подписания) протокола рассмотрения заявок на участие в аукционе.

7.11. Задаток лицам, участвовавшим в аукционе, но не победившим в нем, возвращается в течение 3 (трех) рабочих дней со дня подписания протокола о результатах аукциона.

7.12. Задаток Участникам, не участвовавшим в аукционе, возвращается в срок, предусмотренном п. 7.11. Извещения о проведении аукциона.

7.13. Задаток, внесенный лицом, признанным Победителем аукциона, задаток, внесенный иным лицом, с которым договор аренды земельного участка заключается в соответствии с пунктом 13, 14 или 20 статьи 39.12 Земельного кодекса Российской Федерации, засчитываются в счет арендной платы за него.

Задатки, внесенные этими лицами, уклонившимися от заключения договора аренды земельного участка, не возвращаются.

7.14. В случае принятия **Арендодателем** решения об отказе в проведении аукциона, поступившие задатки возвращаются Заявителям в течение 3 (трех) рабочих дней с даты принятия такого решения.

7.15. В случае изменения реквизитов Заявителя/Участника аукциона для возврата задатка, указанных в Заявке, Заявитель/Участник направляет в адрес Организатора аукциона уведомление об их изменении, при этом задаток возвращается Заявителю/Участнику в порядке, установленном настоящим разделом.

## **8. Аукционная комиссия**

8.1. Аукционная комиссия формируется Организатором аукциона и осуществляет следующие полномочия:

- обеспечивает в установленном порядке проведение аукциона;
- рассматривает Заявки на предмет соответствия требованиям, установленным Извещением о проведении аукциона, и соответствия Заявителя требованиям, предъявляемым к Участникам, устанавливает факты соответствия полноте и срокам поступления на счет получателя платежей денежных средств от Заявителей для оплаты задатков;

- принимает решение о допуске Заявителей к участию в аукционе и о признании Заявителей Участниками аукциона или об отказе в допуске Заявителей к участию в аукционе, которое оформляется протоколом рассмотрения заявок на участие в аукционе, подписываемое Аукционной комиссией не позднее одного дня со дня рассмотрения Заявок и размещается на Официальном сайте торгов, на ЕПТ МО не позднее, чем на следующий день после дня подписания указанного протокола;

- направляет (выдает) Заявителям, признанными Участниками аукциона и Заявителям, не допущенным к участию в аукционе, уведомления о принятых решениях в отношении их не позднее дня, следующего за днем подписания протокола рассмотрения заявок на участие в аукционе;

- выбирает Аукциониста путем открытого голосования;

- составляет Протокол о результатах аукциона, один из которых передает Победителю аукциона или уполномоченному представителю под расписку в день проведения аукциона.

**8.2.** Аукционная комиссия правомочна осуществлять функции и полномочия, если на ее заседании присутствует не менее пятидесяти процентов общего числа ее членов, при этом общее число членов Аукционной комиссии должно быть не менее пяти человек.

## **9. Порядок проведения аукциона**

**9.1.** На регистрацию для участия в аукционе допускаются Участники аукциона:

граждане, при предъявлении паспорта;

представители граждан, имеющие право действовать от имени граждан, на основании доверенности, оформленной в соответствии с действующим законодательством, прилагаемой к заявке соответствующего Участника, при предъявлении паспорта.

**9.2.** Аукцион проводится путем повышения начальной цены предмета аукциона, указанной в Извещении о проведении аукциона, на «шаг аукциона».

**9.3.** Аукцион проводится в следующем порядке:

- до начала аукциона Участники или их уполномоченные представители должны пройти регистрацию и получить пронумерованные карточки Участника аукциона;

- в аукционный зал допускаются зарегистрированные Участники аукциона;

- аукцион начинается с объявления представителем Аукционной комиссии о проведении аукциона и представления Аукциониста;

- Аукционистом оглашается порядок проведения аукциона, краткая характеристика Земельного участка, начальная цена предмета аукциона, «шаг аукциона», а также номера карточек Участников аукциона по данному Земельному участку;

- при объявлении Аукционистом начальной цены предмета аукциона, Участникам аукциона предлагается заявить цену предмета аукциона, увеличенную в соответствии с «шагом аукциона», путем поднятия карточек;

- Аукционист объявляет номер карточки Участника аукциона, который первый поднял карточку после объявления Аукционистом начальной цены предмета аукциона, увеличенную в соответствии с «шагом аукциона»;

- каждая последующая цена предмета аукциона, превышающая предыдущую цену на «шаг аукциона», заявляется Участниками аукциона путем поднятия карточек;

- если до трехкратного объявления последней подтвержденной цены предмета аукциона ни один из Участников аукциона не заявил о своем намерении предложить более высокую цену предмета аукциона (не поднял карточку), аукцион завершается;

- по завершении аукциона Аукционист объявляет Победителя аукциона, номер его карточки и называет размер предложенной им цены предмета аукциона.

**9.4.** Победителем аукциона признается Участник аукциона, предложивший наибольшую цену предмета аукциона, номер карточки которого был назван Аукционистом последним.

**9.5.** Во время проведения аукциона его Участникам запрещено покидать аукционный зал, передвигаться по аукционному залу, осуществлять действия, препятствующие проведению аукциона Аукционистом, общаться с другими Участниками аукциона и разговаривать по мобильному телефону, при этом звук мобильного телефона должен быть отключен, осуществлять видео или фотосъемку без уведомления Аукционной комиссии.

**9.6.** Участники, нарушившие порядок (п.9.5.), и получившие дважды предупреждение от Аукционной комиссии могут быть удалены из аукционного зала по решению Аукционной комиссии, что отражается в Протоколе о результатах аукциона.

**9.7.** В ходе аукциона Участник имеет право совершить 1 (один) звонок по телефону или задать вопрос Аукционной комиссии, предварительно обратившись к ней. В этом случае аукцион приостанавливается не более чем на 3 (три) минуты.



**9.8.** Результаты аукциона оформляются Протоколом о результатах аукциона, который размещается в порядке, установленном разделом 3 Извещения о проведении аукциона в течение одного рабочего дня со дня его подписания.

**9.9.** Аукцион признается несостоявшимся в случаях, если:

- по окончании срока подачи заявок на участие в аукционе подана только одна Заявка;
- на основании результатов рассмотрения Заявок на участие в аукционе принято решение о допуске к участию в аукционе и признании Участником только одного Заявителя (Единственный участник);
- в аукционе участвовал только один Участник (Участник единственно принявший участие в аукционе);
- по окончании срока подачи заявок на участие в аукционе не подано ни одной Заявки;
- на основании результатов рассмотрения Заявок принято решение об отказе в допуске к участию в аукционе всех Заявителей;
- при проведении аукциона не присутствовал ни один из Участников аукциона;
- после троекратного объявления предложения о начальной цене предмета аукциона не поступило ни одного предложения о цене предмета аукциона, которое предусматривало бы более высокую цену предмета аукциона.

**9.10.** **Арендодатель / Организатор аукциона** вправе объявить о проведении повторного аукциона в случае, если аукцион был признан несостоявшимся и лицо, подавшее единственную Заявку на участие в аукционе, Заявитель, признанный Единственным участником аукциона, или Участник единственно принявший участие в аукционе в течение 30 (тридцати) дней со дня направления им проекта договора аренды земельного участка не подписали и не представили Арендодателю указанные договоры. При этом условия повторного аукциона могут быть изменены.

## **10. Условия и сроки заключения договора аренды земельного участка**

**10.1.** Заключение договора аренды земельного участка (Приложение 9) осуществляется в порядке, предусмотренном Гражданским кодексом Российской Федерации, Земельным кодексом Российской Федерации.

**10.2.** В случае, если аукцион признан несостоявшимся и только один Заявитель признан Участником, Арендодатель в течение 10 (десяти) дней со дня подписания Протокола рассмотрения заявок направляет Заявителю 3 (три) экземпляра подписанного проекта договора аренды земельного участка. При этом размер ежегодной арендной платы по договору аренды земельного участка определяется в размере, равном Начальной цене предмета аукциона.

**10.3.** В случае, если по окончании срока подачи Заявок на участие в аукционе подана только одна Заявка на участие в аукционе, при условии соответствия Заявки и Заявителя, подавшего указанную Заявку, всем требованиям, указанным в Извещении о проведении аукциона, Арендодатель в течение 10 (десяти) дней со дня рассмотрения указанной Заявки направляет Заявителю 3 (три) экземпляра подписанного договора аренды земельного участка. При этом размер ежегодной арендной платы по договору аренды земельного участка определяется в размере, равном начальной цене предмета аукциона.

**10.4.** Арендодатель направляет Победителю аукциона или Участнику единственно принявшему участие в аукционе 3 (три) экземпляра подписанного проекта договора аренды земельного участка в десятидневный срок со дня составления (подписания) протокола о результатах аукциона.

**10.5.** Не допускается заключение договора аренды земельного участка ранее чем через 10 (десять) дней со дня размещения информации о результатах аукциона на Официальном сайте торгов.

**10.6.** Победитель аукциона или иное лицо, с которым заключается договор аренды земельного участка в соответствии с Земельным кодексом Российской Федерации, обязаны подписать договор аренды земельного участка в течение 30 (тридцати) дней со дня направления такого договора.

**10.7.** Если договор аренды земельного участка в течение 30 (тридцати) дней со дня направления проекта договора аренды земельного участка Победителю аукциона не был им подписан и представлен Арендодателю, Арендодатель предлагает заключить указанный договор иному Участнику аукциона, который сделал предпоследнее предложение о цене предмета аукциона, по цене, предложенной Победителем аукциона.

**10.8.** В случае, если Победитель аукциона или иное лицо, с которым заключается договор аренды земельного участка в соответствии с Земельным кодексом Российской Федерации, в течение 30 (тридцати)

дней со дня направления Арендодателем проекта указанного договора аренды, не подписал и не представил Арендодателю указанный договор, Арендодатель в течение 5 (пяти) рабочих дней со дня истечения этого срока направляет сведения в Управление Федеральной антимонопольной службы по Московской области (в соответствии с постановлением Правительства Российской Федерации от 02.03.2015 № 187 «О внесении изменений в Положение о Федеральной антимонопольной службе») для включения в реестр недобросовестных Участников аукциона.



**Администрация  
городского округа Воскресенск  
Московской области**

**ПОСТАНОВЛЕНИЕ**

*14.08.2020 № 2742*

**О проведении аукциона на право заключения договора аренды земельного участка из земель населённых пунктов, государственная собственность на который не разграничена, для ведения личного подсобного хозяйства, местоположение: Российская Федерация, Московская область, р-н Воскресенский муниципальный, Ашитковское с/п, с. Конобеево, ул. Заречная, уч. 41**

В соответствии с Земельным кодексом Российской Федерации, Гражданским кодексом Российской Федерации, Законом Московской области от 07.06.1996 № 23/96-ОЗ «О регулировании земельных отношений в Московской области», на основании Соглашения о взаимодействии при подготовке, организации и проведении торгов и иных конкурентных процедур между Комитетом по конкурентной политике Московской области, Государственным казенным учреждением Московской области «Региональный центр торгов» и администрацией Воскресенского муниципального района Московской области от 14.04.2015 № 42-1404/2015, сводного заключения Министерства имущественных отношений Московской области № 104-3 от 24.07.2020 пункт 248, решения Совета депутатов городского округа Воскресенск Московской области от 18.09.2019 № 8/1 «О правопреемстве органов местного самоуправления городского округа Воскресенск Московской области»

**ПОСТАНОВЛЯЮ:**

1. Провести аукцион, ограниченный по составу участников (участниками аукциона могут быть только граждане), на право заключения договора аренды земельного участка, государственная собственность на который не разграничена, расположенного по адресу: Российская Федерация, Московская область, р-н Воскресенский муниципальный, Ашитковское с/п, с. Конобеево, ул. Заречная, уч. 41, общей площадью 1500 (Одна тысяча пятьсот) квадратных метров с кадастровым номером 50:29:0030502:635. Категория земель – земли населённых пунктов. Разрешенный вид использования – для ведения личного подсобного хозяйства.

2. Установить:

2.1. Начальная цена предмета аукциона, указанного в пункте 1 настоящего постановления 43 678,50 (Сорок три тысячи шестьсот семьдесят восемь) рублей 50 копеек, в размере ежегодной арендной платы за земельный участок (НДС не облагается).

2.2. Размер задатка – 43 678,50 (Сорок три тысячи шестьсот семьдесят восемь) рублей 50 копеек, что составляет 100 % начальной цены предмета аукциона.

2.3. «Шаг аукциона» - 1 310,35 (Одна тысяча триста десять) рублей 35 копеек, что составляет 3 % начальной цены предмета аукциона.

2.4. Срок аренды земельного участка 20 (Двадцать) лет.

3. Установить в качестве Организатора аукциона, указанного в пункте 1 настоящего постановления, Комитет по конкурентной политике Московской области (далее – Организатор аукциона).

4. Управлению земельно-имущественных отношений Администрации городского округа Воскресенск:

4.1. Опубликовать информацию о проведении аукциона, указанного в пункте 1 настоящего постановления, в официальном печатном издании администрации городского округа Воскресенск, а также на официальном сайте городского округа Воскресенск в информационно-телекоммуникационной сети "Интернет" ([www.vos-mo.ru](http://www.vos-mo.ru)).

4.2. Заключить по итогам аукциона с победителем или единственным участником аукциона договор аренды земельного участка, а также проинформировать Организатора аукциона о заключении договора аренды земельного участка.

5. Контроль за исполнением настоящего постановления возложить на заместителя Главы Администрации городского округа Воскресенск Очековского Д.В.

Глава городского округа Воскресенск



А.В. Болотников

ВЕРНО

НАЧАЛЬНИК ОБЩЕГО ОТДЕЛА  
ГОРЯЧЕВА М.А.

17. 08. 2020



полное наименование органа регистрации права

Раздел 1

Выписка из Единого государственного реестра недвижимости об объекте недвижимости  
Сведения о характеристиках объекта недвижимости

На основании запроса от 13.07.2020 г., поступившего на рассмотрение 14.07.2020 г., сообщаем, что согласно записям Единого государственного реестра недвижимости:

Земельный участок		(об объекте недвижимости)	
Лист № <u>1</u> Раздела <u>1</u>	Всего листов раздела <u>1</u> :	Всего разделов: _____	Всего листов выписки: _____
<b>14.07.2020 № 99/2020/337941254</b>			
Кадастровый номер:		<b>50:29:0030502:635</b>	
Номер кадастрового квартала:		50:29:0030502	
Дата присвоения кадастрового номера:		20.05.2019	
Ранее присвоенный государственный учетный номер:		данные отсутствуют	
Адрес:		Российская Федерация, Московская область, р-н Воскресенский муниципальный, Ашигзовское с/п, с Колобево, ул Заречная, уч. 41	
Площадь:		1500 +/- 14 кв. м	
Кадастровая стоимость, руб.:		873570	
Кадастровые номера расположенных в пределах земельного участка объектов недвижимости:		данные отсутствуют	
Кадастровые номера объектов недвижимости, из которых образован объект недвижимости:		данные отсутствуют	
Кадастровые номера образованных объектов недвижимости:		данные отсутствуют	
Сведения о включении объекта недвижимости в состав предприятия как имущественного комплекса:			
Государственный регистратор		ФГИС ЕГРН	
полное наименование должности		подпись	
		М.П.	
		инициалы, фамилия	

Выписка из Единого государственного реестра недвижимости об объекте недвижимости  
Сведения о характеристиках объекта недвижимости

Земельный участок	
Лист № _____ Раздела Л. _____	Всего листов раздела Л. _____
14.07.2020 № 99/2020/337941254	Всего листов выписки: _____
Кадастровый номер: _____	50:29:0030502:635

Категория земель:	Земли населённых пунктов
Виды разрешенного использования:	для ведения личного подсобного хозяйства
Сведения о кадастровом номере:	Занятия Денис Юрьевич №50-11-482, ИП Занюлин Денис Юрьевич
Сведения о лесах, водных объектах и об иных природных объектах, расположенных в пределах земельного участка:	данные отсутствуют
Сведения о том, что земельный участок полностью или частично расположен в границах зоны с особыми условиями использования территории или территории объекта культурного наследия	данные отсутствуют
Сведения о том, что земельный участок расположен в границах особой экономической зоны, территории опережающего социально-экономического развития, зоны территориального развития в Российской Федерации, игорной зоны:	данные отсутствуют
Сведения о том, что земельный участок расположен в границах особо охраняемой природной территории, охотничьих угодий, лесничества, лесопарка:	данные отсутствуют
Сведения о результатах проведения государственного земельного надзора:	данные отсутствуют
Сведения о расположении земельного участка в границах территории, в отношении которой утвержден проект межевания территории:	данные отсутствуют

Государственный регистратор	подпись	ФГИС ЕГРН	инициалы, фамилия
полное наименование должности	М.П.		

Выписка из Единого государственного реестра недвижимости об объекте недвижимости  
Сведения о характеристиках объекта недвижимости


Земельный участок	
Лист № _____ Раздела I	Всего листов выписки: _____
14.07.2020 № 99/2020/337941254	Всего разделов: _____
Кадастровый номер:	50:29:0030502:635

Условный номер земельного участка:	данные отсутствуют
Сведения о принятии акта и (или) заключения договора, предусматривающих предоставление в соответствии с земельным законодательством исполнительных органом государственной власти или органом местного самоуправления находящегося в государственной или муниципальной собственности земельного участка для строительства наемного дома социального использования или наемного дома коммерческого использования:	данные отсутствуют
Сведения о том, что земельный участок или земельные участки образованы на основании решения об изъятии земельного участка и (или) расположенного на нем объекта недвижимости для государственных или муниципальных нужд:	данные отсутствуют
Сведения о том, что земельный участок образован из земель или земельного участка, государственная собственность на которые не разграничена:	данные отсутствуют
Сведения о наличии земельного спора о местоположении границ земельных участков:	данные отсутствуют
Статус записи об объекте недвижимости:	Сведения об объекте недвижимости имеют статус "актуальные"
Особые отметки:	Сведения необходимые для заполнения раздела 2 отсутствуют. Сведения необходимые для заполнения раздела 4 отсутствуют. Сведения необходимые для заполнения раздела 4.1 отсутствуют. Сведения необходимые для заполнения раздела 4.2 отсутствуют.
Получатель выписки:	Администрация городского округа Воскресенск

Государственный регистратор	ФГИС ЕГРН
_____ полное наименование должности	_____ инициалы, фамилия
	М.П.

Выписка из Единого государственного реестра недвижимости об объекте недвижимости  
 Описание местоположения земельного участка

Земельный участок	
Лист № <u>3</u> Раздела <u>3</u>	Всего листов выписки: <u>3</u>
Всего листов раздела <u>3</u> : <u>3</u>	
14.07.2020 № 99/2020/337941354	
Кадастровый номер: <u>50:29:0030502:635</u>	

План (чертеж, схема) земельного участка	
	
Масштаб 1: данные отсутствуют	Условные обозначения:

Государственный регистратор	подпись	ФГИС ЕГРН
полное наименование должности	инициалы, фамилия	
	М.П.	



Выписка из Единого государственного реестра недвижимости об объекте недвижимости  
 Описание местоположения земельного участка

Земельный участок	
Лист № <u>    </u> Раздел <u>ЗД</u>	Всего листов раздела <u>ЗД</u> : <u>    </u>
14.07.2020 № 99/2020/337941254	Всего разделов: <u>    </u>
Кадастровый номер:	50:29:0030502:635

Описание местоположения границ земельного участка		Дирекционный угол	Горизонтальное проложение, м	Описание закрепления на местности	Кадастровые номера смежных участков	Сведения об адресах правообладателей смежных земельных участков
Номер п/п	Номер точки начальная      конечная					
1	2      3	4	5	6	7	8
1	1      2	данные отсутствуют	данные отсутствуют	-	данные отсутствуют	данные отсутствуют
2	2      3	данные отсутствуют	данные отсутствуют	-	данные отсутствуют	данные отсутствуют
3	3      4	данные отсутствуют	данные отсутствуют	-	данные отсутствуют	данные отсутствуют
4	4      1	данные отсутствуют	данные отсутствуют	-	данные отсутствуют	данные отсутствуют

Государственный регистратор	ФГИС ЕГРН
полное наименование должности	подпись
	М.П.
	инициала, фамилия



Выписка из Единого государственного реестра недвижимости об объекте недвижимости  
 Описание местоположения земельного участка

Земельный участок	
Лист № <u>3.2</u> Раздел <u>3.2</u>	Всего листов раздела <u>3.2</u> : _____
Всего листов выписки: _____	
14.07.2020 № 99/2020/337941254	
Кадастровый номер: <u>50:29:0030502:635</u>	

Сведения о характерных точках границы земельного участка

Система координат: МСК-50, зона 2

Зона № \_\_\_\_\_

Номер точки	Координаты		Описание закрепления на местности	Средняя квадратическая погрешность определения координат характерных точек границы земельного участка, м
	X	Y		
1	2	3	4	5
1	430250.28	2260243.38	-	0.1
2	430223.18	2260263.92	-	0.1
3	430196.53	2260228.76	-	0.1
4	430223.63	2260208.22	-	0.1

Государственный регистратор	полное наименование должности	подпись	инициала, фамилия
		М.П.	







МСЭД

**КОМИТЕТ ПО АРХИТЕКТУРЕ И ГРАДОСТРОИТЕЛЬСТВУ  
МОСКОВСКОЙ ОБЛАСТИ  
(МОСОБЛАРХИТЕКТУРА)**

ул. Кулакова, д. 20  
г. Москва, 123592

тел. (498) 602 84 65  
факс (498) 602 84 71  
e-mail: mosoblarh @mosreg.ru

Заместителю главы администрации  
городского округа Воскресенск  
Московской области

Д.В. Очековскому

Уважаемый Дмитрий Владимирович!

На Ваш запрос от 20.05.2020 № 138-01Исх-1744 Комитет по архитектуре и градостроительству Московской области на основании распоряжения Минмособлимуущества от 19.01.2017 № 13ВР-44 «Об утверждении временного порядка направления на согласование в Министерство имущественных отношений Московской области проектов решений, принимаемых органами местного самоуправления муниципальных районов и городских округов муниципальных образований Московской области в рамках реализации исполнения отдельных государственных полномочий в области земельных отношений по предоставлению земельных участков, об установлении или изменении одного вида разрешенного использования земельного участка на другой вид такого использования, в том числе установлении соответствия между разрешенным использованием земельного участка и видом разрешенного использования земельных участков, установленным классификатором видов разрешенного использования земельных участков и переводу земель из одной категории в другую и признании утратившими силу отдельных правовых актов», в рамках предоставленных полномочий направляет заключение по земельному участку, расположенному по адресу: Российская Федерация, Московская область, р-н Воскресенский муниципальный, Ашитковское с/п, с. Конобеево, ул. Заречная, уч. 41.

Приложение: на 9 л. в 1 экз.

Начальник территориального отдела  
городского округа Воскресенск

С. П. Борисов

М.Г. Ушакова  
4964421251

## Заключение Комитета по архитектуре и градостроительству Московской области

**Заявленная цель:** проведение аукциона по продаже или аукциона на право заключения договора аренды земельного участка

- кадастровый номер земельного участка: 50:29:0030502:635

- площадь земельного участка: 1500 кв.м;

- категория земель: земли населенных пунктов;

- вид разрешенного использования: для ведения личного подсобного хозяйства

- адрес (место расположения): Роспийская Федерация, Московская область, Р-н Воскресенский муниципальный, Ашитковское с/п, с. Конобеево, ул. Заречная, уч. 41

Таблица 1

№ п/п	Ограничения в соответствии с п.1,2,3,4,7,13,14ч.5, ч.8 ст.27 Земельного кодекса Российской Федерации.	Сведения	Источники информации
1.	Территории общего пользования:		
1.1.	границы территорий общего пользования и (или) границы территорий, занятых линейными объектами и (или) предназначенных для размещения линейных объектов; утвержденные документацией по планировке территории;	Сведения об утвержденной документацией по планировке территории отсутствуют	ИСОГД Московской области
1.2.	границы земельного участка с ВРИ «Земельные участки (территории) общего пользования»;	Не расположен	Публичная кадастровая карта Росрестра
1.3.	береговая полоса водного объекта общего пользования, расположенные на земельном участке (образуемом земельном участке водного объекта общего пользования/части водного объекта общего пользования (сведения подлежат уточнению)	Не расположен	Генеральный план с.п. Ашитковское Воскресенского муниципального района Московской области, утвержденный решением Совета депутатов Воскресенского муниципального района Московской области от 22.12.2017 № 592/55
2.	Особо охраняемые природные территории;	Не расположен	Постановление Правительства МО от 11.02.2009 № 106/5 «Об утверждении Схемы развития и размещения особо охраняемых природных территорий в Московской области»;
3.	Особо ценные объекты культурного наследия народов Российской Федерации; объекты, включенные в Список всемирного наследия, историко-культурные заповедники; объекты археологического наследия, музей-заповедники	Не расположены	Федеральный закон от 25.06.2002 № 73-ФЗ «Об объектах культурного наследия (памятниках истории и культуры) народов Российской Федерации», Единый государственный реестр объектов культурного наследия (памятников истории и культуры) народов Российской Федерации»
4.	Строительство, реконструкция и (или) эксплуатация	Не расположен	Постановление Правительства МО от 25.03.2016 №

	(размещение) объектов всех видов транспорта, федерального и регионального значения			230/8 «Об утверждении Схемы территориального планирования транспортного обслуживания Московской области» (ред. от 25.12.2019)
4.1	Строительство, реконструкция и (или) эксплуатация (размещение) объектов транспорта местного значения	Не расположен		Генеральный план с.п. Алитковское Воскресенского муниципального района Московской области, утверждённый решением Совета депутатов Воскресенского муниципального района Московской области от 22.12.2017 № 592/55
5	Зона с особыми условиями использования территории в соответствии с Решением Исполкома Моссовета и Мособлсполкома от 17.04.1980 №500-1143 и иными нормативными правовыми актами в сфере санитарного законодательства (сведения подлежат уточнению)	Не расположен		
5.1	Зона с особыми условиями использования территории в соответствии СанПиН 2.1.4.1110-02 и иными нормативными правовыми актами в сфере санитарного законодательства	Не расположен		Генеральный план с.п. Алитковское Воскресенского муниципального района Московской области, утверждённый решением Совета депутатов Воскресенского муниципального района Московской области от 22.12.2017 № 592/55
6	Земли Гослесфонда и лесничества (сведения подлежат уточнению)	Не расположен		ИСОГД Московской области, Лесной кодексе Российской Федерации от 04.12.2006 № 200-ФЗ
7	Границы земель, зарезервированные для государственных или муниципальных нужд	Сведения отсутствуют		ИСОГД Московской области

Таблица 2

№ п/п	Документы территориального планирования и градостроительного зонирования, градостроительные ограничения	Сведения	Источники информации	Правовой акт, регламентирующий режим использования, сведения ППТ, ПМТ
1	Зоны с особыми условиями использования территории: - водоохранная (рыбоохранная) зона (сведения подлежат уточнению) - прибрежная защитная полоса (сведения подлежат уточнению)	Не расположен;  Не расположен	Генеральный план с.п. Алитковское Воскресенского муниципального района Московской области, утверждённый решением Совета депутатов Воскресенского муниципального района Московской области от 22.12.2017 № 592/55  Генеральный план с.п. Алитковское Воскресенского муниципального района Московской области, утверждённый решением Совета депутатов Воскресенского муниципального района Московской области от 22.12.2017 № 592/55	=  =



<p>« зона минимальных расстояний до магистральных или промышленных трубопроводов (газопроводов, нефтепроводов и нефтепродуктопроводов; аммиакопроводов);</p> <p>- охранная зона линий и сооружений связи</p>	<p>Не расположен</p>	<p>Московской области от 22.12.2017 № 592/55 Генеральный план с.п. Ашигтовское Воскресенского муниципального района Московской области, утверждённый решением Совета депутатов Воскресенского муниципального района Московской области от 22.12.2017 № 592/55</p>	
<p>- охранный зона железных дорог</p>	<p>Не расположен</p>	<p>Генеральный план с.п. Ашигтовское Воскресенского муниципального района Московской области, утверждённый решением Совета депутатов Воскресенского муниципального района Московской области от 22.12.2017 № 592/55</p>	
<p>- охранный зона тепловых сетей</p>	<p>Не расположен</p>	<p>Генеральный план с.п. Ашигтовское Воскресенского муниципального района Московской области, утверждённый решением Совета депутатов Воскресенского муниципального района Московской области от 22.12.2017 № 592/55</p>	
<p>- придорожные полосы автомобильных дорог</p>	<p>Не расположен</p>	<p>ИСОУД Московской области</p>	
<p>- зона охраняемого объекта.</p>	<p>Не расположен</p>	<p>Генеральный план с.п. Ашигтовское Воскресенского муниципального района Московской области, утверждённый решением Совета депутатов Воскресенского муниципального района Московской области от 22.12.2017 № 592/55</p>	
<p>- иные зоны с особыми условиями использования территорий</p>	<p>Не расположен</p>	<p>Генеральный план с.п. Ашигтовское Воскресенского муниципального района Московской области, утверждённый решением Совета депутатов Воскресенского муниципального района Московской области от 22.12.2017 № 592/55</p>	
<p>2. Планируемая зона с особыми условиями использования территории в соответствии САНПИН 2.1.4.1110-02 в иных нормативных правовых актах в сфере санитарного законодательства</p>	<p>Не расположен</p>	<p>Генеральный план с.п. Ашигтовское Воскресенского муниципального района Московской области, утверждённый решением Совета депутатов Воскресенского муниципального района Московской области от 22.12.2017 № 592/55</p>	



3:	Мелиорируемые земли	Не расположен	ИСОГД Московской области	=
3.1	Особо ценные сельскохозяйственные угодья	Не относятся	Распоряжение Министерства сельского хозяйства и продовольствия Московской области от 10.10.2019 № 20РВ-349 «Об утверждении Перечня особо ценных продуктивных сельскохозяйственных угодий, расположенных на территории Московской области, использование которых для других целей не допускается»	=
4:	Генеральный план: - функциональная зона (зона), территория(ии) - расположение в границах населенного пункта	ЖС-2 – Зона застройки индивидуальными и блокированными жилыми домами В границах с. Конобеево	Генеральный план с.п. Ашитковское Воскресенского муниципального района Московской области, утвержденный решением Совета депутатов Воскресенского муниципального района Московской области от 22.12.2017 № 592/55	=
5:	Правила землепользования и застройки: - территориальная(ые) зона(зоны) - территории	ЖС-2 – Зона застройки индивидуальными жилыми домами	Правила землепользования и застройки территории (части территории) г.о. Воскресенск Московской области, утвержденные решением Совета депутатов городского округа Воскресенск Московской области от 20.12.2019 № 74/8	Градостроительный регламент территориальной зоны в приложении. Предельное количество этажей – 3
6:	Утвержденные ППТ, ПМТ	Сведения отсутствуют	ИСОГД Московской области	=
7:	Разрешение на строительство	Сведения отсутствуют	ИСОГД Московской области	=
8:	Разрешение на ввод объекта в эксплуатацию	Сведения отсутствуют	ИСОГД Московской области	=

Заключение подготовлено на основании сведений, содержащихся в государственных информационных системах на дату подготовки заключения.



Начальник территориального отдела  
городского округа Воскресенск

С. П. Борисов

Приложение к заключению:

Правила землепользования и застройки территории (части территории) городского округа Воскресенск Московской области, утвержденные решением Совета депутатов городского округа Воскресенск Московской области от 20.12.2019, № 74/8

### Ж-2 – ЗОНА ЗАСТРОЙКИ ИНДИВИДУАЛЬНЫМИ ЖИЛЬНЫМИ ДОМАМИ

Зона застройки индивидуальными жилыми домами Ж-2 установлена для обеспечения формирования жилых районов из отдельно стоящих индивидуальных жилых домов. В состав зоны Ж-2 могут включаться территории, предназначенные для ведения садоводства.

#### Основные виды разрешенного использования

№ п/п	Наименование ВРИ	Код (числовое обозначение ВРИ)	Предельные размеры земельных участков (кв. м)		Максимальный процент застройки, в том числе в зависимости от количества надземных этажей	Минимальные отступы от границ земельного участка (м)	
			min	max			
1.	Для индивидуального жилищного строительства	2.1	500	500 000	40%	3	
2.	Для ведения личного подсобного хозяйства (присадебный земельный участок)	2.2	500	3 000	40%	3	
3.	Хранение автотранспорта	2.7.1	500 (15)*	20 000 (50)*	75% (100%)*	3 (0)*	
4.	Спорт	5.1	1 000	100 000	75%	3	
5.	Связь	6.8	Не подлежат установлению				
6.	Автомобильный транспорт	7.2	Не распространяется				
7.	Земельные участки (территории) общего пользования	12.0	Не распространяется				
8.	Ведение огородничества	13.1	150	490	0%	Не подлежит установлению	

Документ создан в электронной форме. № 28Иск-19595/42 от 21.05.2020. Исполнитель: Борисов С.И.  
 Страница 7 из 14. Страница создана: 21.05.2020 12:03  
 Документ создан в электронной форме № 138-01ИЭК-3821 от 21.08.2020. Исполнитель: Белова О.А.  
 Страница 20 из 61. Страница создана: 20.08.2020 11:33



Приложение к заключению

Правил землепользования и застройки территории (части территории) городского округа Воскресенск Московской области, утверждённые решением Совета депутатов городского округа Воскресенск Московской области от 20.12.2019 № 74/8

Вспомогательные виды разрешенного использования

1. Коммунальное обслуживание - 3.1
2. Сады - 6.8
3. Обеспечение внутреннего правопроявления - 8.3;

Условно разрешенные виды использования

№ п/п	Наименование ВРИ	Код (числовое обозначение ВРИ)	Предельные размеры земельных участков (кв. м)		Максимальный процент застройки, в том числе в зависимости от количества надземных этажей	Минимальные отступы от границ земельного участка (м)
			тип	площ		
1.	Блокированная жилая застройка	2.3	200	3 000	1 эт. - 59,0% 2 эт. - 50,8% 3 эт. - 44,1%	3(0)*
2.	Коммунальное обслуживание	3.1	30	100 000	75%	3
3.	Социальное обслуживание	3.2	500	100 000	60%	3
4.	Бытовое обслуживание	3.3	200	100 000	60%	3
5.	Амбулаторно-поликлиническое обслуживание	3.4.1	5 000	1 000 000	60%	3
6.	Стационарное медицинское обслуживание	3.4.2	10 000	1 000 000	50%	3
7.	Дошкольное, начальное и среднее общее образование	3.5.1	Не подлежат установлению			3
8.	Среднее и высшее профессиональное образование	3.5.2	5 000	100 000	60%	3
9.	Культурное развитие	3.6	1 000	100 000	50%	3
10.	Религиозное использование	3.7	1 000	100 000	50%	3

Приложение к заключению:  
 Правила землепользования и застройки территории (части территории) городского округа Воскресенск Московской области, утвержденные решением Совета депутатов городского округа Воскресенск Московской области от 20.12.2019 № 74/8

№ ш/п	Наименование ВРИ	Код (числовое обозначение ВРИ)	Предельные размеры земельных участков (кв. м)		Максимальный процент застройки, в том числе в зависимости от количества надземных этажей	Минимальные отступы от границ земельного участка (м)	
			тип	макс			
11	Общественное управление	3.8	1 000	100 000	60%	3	
12	Обеспечение научной деятельности	3.9	2 500	100 000	60%	3	
13	Обеспечение деятельности в области гидрометеорологии и смежных с ней областях	3.9.1	500	10 000	60%	3	
14	Амбулаторное ветеринарное обслуживание	3.10.1	1 000	10 000	60%	3	
15	Деловое управление	4.1	1 000	100 000	55%	3	
16	Магазины	4.4	600	10 000	50%	3	
17	Банковская и страховая деятельность	4.5	1 000	10 000	60%	3	
18	Общественное питание	4.6	500	10 000	50%	3	
19	Гостиничное обслуживание	4.7	1 000	100 000	1 эт. - 60% 2 эт. - 50% 3 эт. - 45%	3	
20	Службные гаражи	4.9	1 000	20 000	75%	3	
21	Объекты дорожного сервиса	4.9.1	1 000	10 000	45%	3	
22	Обеспечение внутреннего правопорядка	8.3	Не подлежит установлению				
23	Ведение садоводства	13.2	600	2 000	40%	3	

#### Приложение к заключению

Правил землепользования и застройки территории (части территории) городского округа Воскресенск Московской области, утвержденные решением Совета депутатов городского округа Воскресенск Московской области от 20.12.2019, № 74/8

\*-Минимальные отступы от границ земельного участка (м) устанавливаются в соответствии с ч.12 ст. 11 настоящих Правил.

Максимальный класс опасности (по санитарной классификации) объектов капитального строительства, размещаемых на территории участков зоны – V:

Иные показатели по параметрам застройки зоны Ж-2: территории объектов обслуживания населения; требования и параметры по временному хранению индивидуальных транспортных средств, размещению гаражей и открытых автомобильных, гаражных и параметры к доле озелененной территории земельных участков, регламентируются и устанавливаются нормативами градостроительного проектирования.

Не допускается размещение вспомогательных строений (за исключением гаража) перед основным строением со стороны улиц и проездов.



**Администрация  
городского округа Воскресенск  
Московской области**

пл. Ленина, д. 3, г. Воскресенск,  
Московская область, 140200

тел. (8-49644) 1-13-40  
факс (8-49644) 1-10-95  
e-mail: glava@vmr-mo.ru

г. Воскресенск  
(место составления акта)

19 августа 2020 г.  
(дата составления акта)

**Акт № 1  
осмотра (обследования) земельного участка**

1) Расположенного по адресу: Российская Федерация, Московская область, р-н Воскресенский муниципальный, Ашитковское с/п. с. Конобеево, ул. Заречная, уч. 41,  
площадью 1500 кв.м

категория земельного участка: земли населенных пунктов;

вид разрешенного использования: для ведения личного подсобного хозяйства;

кадастровый номер: 50:29:0030502:635;

2) Лицо (а), проводившее осмотр (обследование): Мулина Кристина Сергеевна – ведущий специалист сектора по торгам отдела землепользования управления земельно-имущественных отношений администрации городского округа Воскресенск,

Ф.И.О., должность должностного лица (должностных лиц), проводившего (их) осмотр (обследование)

Продолжительность осмотра (обследования) 10 минут (19.08.2020)

В ходе проведения осмотра (обследования) выявлено:

На земельном участке, расположенном по адресу: Российская Федерация, Московская область, р-н Воскресенский муниципальный, Ашитковское с/п. с. Конобеево, ул. Заречная, уч. 41, отсутствуют здания, строения, сооружения, объекты незавершенного строительства, принадлежащие гражданам или юридическим лицам.

Самовольные постройки, в том числе здания, сооружения или другие строения на земельном участке не расположены.

Подъезд к земельному участку существует. Элементы ограждения земельного участка отсутствуют.

При проведении осмотра (обследования) земельного участка проводилась фотосъемка с помощью фотоаппарата Canon PowerShot A560

Прилагаемы к акту документы: Фототаблица № 1

Подпись лица, осуществляющего осмотр (обследование)

Мулина К.С.  
(Ф.И.О.)

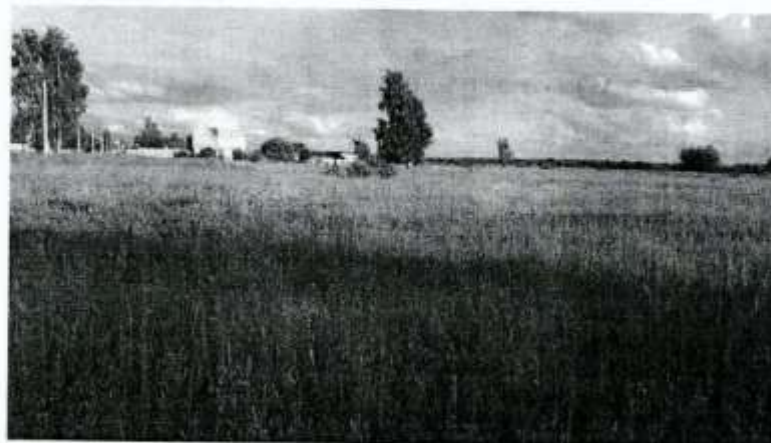
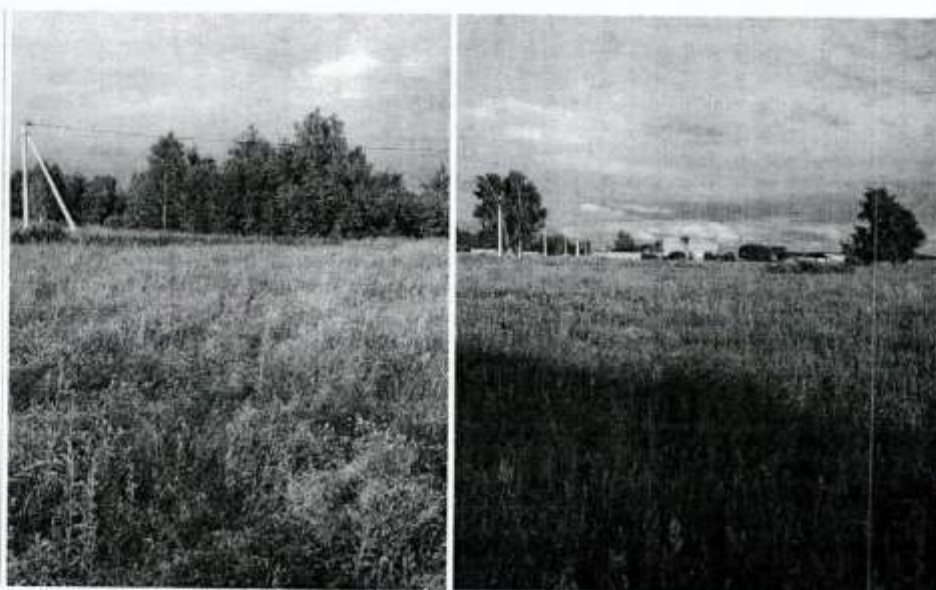


**Администрация  
городского округа Воскресенск  
Московской области**


пл. Ленина, д. 3, г. Воскресенск,  
Московская область, 140200

тел. (8-49644) 1-13-40  
факс (8-49644) 1-10-95  
e-mail: glava@vmr-mo.ru

**ФОТОТАБЛИЦА № 1**  
**Приложение к акту осмотра (обследования) земельного участка**  
**от 19 августа 2020 г. № 1**



Подпись лица, осуществляющего осмотр (обследование)

  
(подпись) Мулина К.С.  
(Ф.И.О.)



**МИНИСТЕРСТВО ЭНЕРГЕТИКИ МОСКОВСКОЙ ОБЛАСТИ**  
**ГОСУДАРСТВЕННОЕ КАЗЕННОЕ УЧРЕЖДЕНИЕ МОСКОВСКОЙ ОБЛАСТИ**  
**«АГЕНТСТВО РАЗВИТИЯ КОММУНАЛЬНОЙ ИНФРАСТРУКТУРЫ»**  
**(ГКУ МО «АРКИ»)**

бульвар Строителей, дом 4, корп. 1, г.о. Красногорск, Московская область, 143402  
 e-mail: arki@mosreg.ru тел.: 8 (498) 602-28-28  
 ОКПО 92719928 ОГРН 1115034003083 ИНН/КПП 5034043019/502401001

Администрация городского округа  
 Воскресенск Московской области

Рассмотрев заявление о предоставлении технических условий подключения (технологического присоединения) объекта капитального строительства к сетям инженерно-технического обеспечения (теплоснабжения, водоснабжения, водоотведения) в целях подготовки и организации аукциона по продаже земельного участка, находящегося в государственной или муниципальной собственности, аукциона на право заключения договора аренды земельного участка, находящегося в государственной или муниципальной собственности (далее – технические условия), государственное казенное учреждение Московской области «Агентство развития коммунальной инфраструктуры» направляет прилагаемые сведения о технических условиях.

Номер запроса	P001-9512500561-35406238
Дата запроса	21.05.2020
Кадастровый номер земельного участка	50:29:0030502:635

Приложение: на 4 л. в 1 экз.

Директор

В.Е. Каретников

В.С. Арутюнов  
 8 (498) 602 28 28 (доб. 56 681)



Приложение  
к информационному письму

СВЕДЕНИЯ

о технических условиях подключения (технологического присоединения) к сетям инженерно-технического обеспечения (теплоснабжение, водоснабжение, водоотведение) земельного участка с кадастровым номером 50-29/0030302-635.

№ п/п	Сведения о технических условиях	Теплоснабжение (ТС)	Водоснабжение (ХВС)	Водоотведение (ВО)
1	Номер технических условий	60-ТС-ТУ20 Коневево Заречная 41	120ХВС	120ВО
2	Наименование РСО	АО «Воскресенские тепловые сети»	ЗАО «АКВАСТОК»	ЗАО «АКВАСТОК»
3	Дата выдачи технических условий	21.05.2020	26.05.2020	26.05.2020
4	Предельная свободная мощность существующих сетей	0,1 Гкал/ч	2 м <sup>3</sup> /сут	2 м <sup>3</sup> /сут
5	Максимальная нагрузка в возможных точках подключения	0,1 Гкал/ч	2 м <sup>3</sup> /сут	2 м <sup>3</sup> /сут
6	Срок действия технических условий	3 года. При комплексном освоении земельных участков в целях жилищного строительства- 5 лет.	3 года. При комплексном освоении земельных участков в целях жилищного строительства- 5 лет.	3 года. При комплексном освоении земельных участков в целях жилищного строительства- 5 лет.
7	Срок подключения объекта капитального строительства	18 месяцев от даты заключения договора о подключении	18 месяцев с даты заключения договора о подключении	18 месяцев с даты заключения договора о подключении
8	Информация о плате за подключение (технологическое присоединение)	Распоряжение Комитета по ценам и тарифам Московской области от 20.12.2019 № 401-Р	Распоряжение Комитета по ценам и тарифам Московской области от 27.11.2019 № 326-Р	Распоряжение Комитета по ценам и тарифам Московской области от 27.11.2019 № 325-Р

Филиал Юго-Восток

**МОСОБЛГАЗ**



ОКПО 23401233; ОГРН 1175024034734; ИНН/КПП 5032292612/502243001

проспект Кирова, д. 9, Коломенский  
городской округ, Московская область, 140411  
Тел./факс +7 (496) 615-54-22

e-mail: yugo-vostok@mosoblgaz.ru; https://mosoblgaz.ru

Филиал АО «Мособлгаз» «Юго-Восток»

26.05.2020 № 3161/ЛОВ

№	
на № 869	от 19.05.2020
871	19.05.2020
873	19.05.2020
875	19.05.2020
892	22.05.2020
894	22.05.2020
895	22.05.2020
898	22.05.2020

Заместителю начальника управления  
земельно-имущественных отношений –  
начальнику отдела земельных  
отношений администрации  
Воскресенского муниципального района  
Московской области  
Н.Ю. Куновой

Уважаемая Наталья Юрьевна!

Филиал АО «Мособлгаз» «Юго-Восток» рассмотрел Ваши обращения от 19.05.2020 № 869, 871, 873, 875, от 22.05.2020 № 892, 894, 895, 898 по вопросу предоставления сведений о возможности подключения к газораспределительным сетям объектов капитального строительства, предполагаемых к размещению на территории городского округа Воскресенск Московской области, и направляет Вам запрошенную информацию (приложение).

Приложение: на 8 л. в 1 экз.

С уважением,  
заместитель директора –  
главный инженер

Л.В. Ширяев

Д.А. Вяткин  
8 496 615 54 25

**Сведения о технических условиях  
на газоснабжение объекта капитального строительства,  
расположенного на участке с кадастровым номером  
50:29:0030502:635 площадью 1500 кв. м по адресу:  
Московская область, Воскресенский район,  
с. Конобеево, ул. Заречная, уч. 41**

**1. Предельная свободная мощность существующих сетей.**

Ориентировочным источником газоснабжения указанного земельного участка может являться газопровод от ГРС «Фосфоритный». Предельная свободная мощность в точке подключения составляет 5 м<sup>3</sup>/час.\*

**2. Максимальная нагрузка: 5 м<sup>3</sup>/час.**

**3. Срок подключения объекта капитального строительства к сетям инженерно-технического обеспечения: 1,0 год с даты заключения договора о подключении.**

**4. Размер платы за подключение (технологическое присоединение) на дату опубликования извещения о проведении аукциона:** определяется в соответствии с Распоряжением Комитета по ценам и тарифам Московской области от 20.12.2019 № 342-р и на дату расчета (26.05.2020) составляет 65 526 руб. 88 коп. (Шестьдесят пять тысяч пятьсот двадцать шесть рублей 88 копеек), в том числе НДС 20 % – 10 921 руб. 15 коп. (Десять тысяч девятьсот двадцать один рубль 15 копеек).

**5. Срок действия данных сведений.**

В течение 6 месяцев, а в случае внесения изменений в вышеуказанные нормативные акты – до внесения данных изменений.

Данные сведения о технических условиях подключения не являются основанием для заключения договора о подключении и разработки проекта газификации.

\* Если для реализации земельного участка на аукционе требуется большие значения предельной свободной мощности в точке подключения, то необходимо направить в адрес филиала АО «Мособлгаз» «Юго-Восток» соответствующую заявку с приложением расчета запрашиваемого максимального часового расхода газа.



**РОССЕТИ**  
МОСКОВСКИЙ РЕГИОН

Филиал ПАО «МОЭСК» - Восточные электрические сети  
РФ, 142407, Московская область, г. Ногинск, ул. Радченко, д. 13  
Тел: 8 (496) 516 7223, тел./факс: 8 (496) 516 7323  
[www.moesk.ru](http://www.moesk.ru), e-mail: ves@moesk.ru  
ОГРН 75273098, ОГРН 1057746555811, ИНН 5036065113, НПП 502102002

27.05.2020 № ВЭС/010/799  
На 891, 899 от 22.05.2020

*Куновой Н.Ю.  
03.06.2020*

Заместителю начальника управления  
земельно-имущественных отношений-  
начальнику отдела земельных  
отношений администрации  
Воскресенского муниципального  
района Московской области  
Н.Ю. Куновой  
Адрес: 140200, Московская обл.,  
г. Воскресенск, пл. Ленина, д. 3

Уважаемая Наталья Юрьевна!

Филиал «Восточные электрические сети» ПАО «Московская объединённая электросетевая компания» рассмотрел Ваши обращения от 25.05.2020г. вх. № И-20-00-801779/903/В8, вх. № И-20-00-801783/903/В8 по вопросу предоставления сведений о технических условиях подключения к электрическим сетям земельных участков, расположенных по следующим адресам:

- Московская область, р-н Воскресенский муниципальный, Ашитковское с/п, с. Конобеево, ул. Заречная, уч. 41, кадастровый номер 50:29:0030502:635;
- Московская область, р-н Воскресенский, с. Осташово, уч. 272, кадастровый номер 50:29:0040203:1511.

Информируем Вас, что запрашиваемые технические предложения о возможности технологического присоединения энергопринимающих устройств подготовлены в соответствии с примерной формой для подготовки сведений, одобренной Решением Градостроительного комитета Московской области от 30.12.2017г.

Приложение:

1. Предложения по сведениям о технических условиях на электроснабжение вышеуказанных земельных участков – на 8 л. в 1 экз.

Единый контактный центр «Светлая линия»: 8-800-700-40-70  
(круглосуточная единая справочная линия по вопросам технологического присоединения и перебоев в электроснабжении).

**ПОДПИСАНО**  
**ЭЛЕКТРОННОЙ ПОДПИСЬЮ**  
18e48c2e  
Заместитель директора по  
технологическому присоединению  
филиала ПАО "МОЭСК" -  
Восточные электрические сети  
Щербаков Роман Анатольевич

Иск. Миталлова А.Ф.  
Ларусин К.В.

**Предложения по сведениям о технических условиях на электроснабжение земельного участка с кадастровый номером 50:29:0030502:635, площадью 1500 кв.м, в Московской области, Воскресенский район, с/пос.Ашитковское, с.Конобеево, ул.Заречная, уч.41.**

**1. Предельная свободная мощность существующих сетей.**

Вблизи указанного участка (~58м) расположена ВЛ-0,4 кВ с ТП-10/0,4 кВ №75 с резервом мощности 60 кВт (по данным Схемы и программы перспективного развития электроэнергетики Московской области на период 2020-2024 годов, утвержденной постановлением Губернатора Московской области от 30.04.2019 №197-ПГ).

**2. Максимальная нагрузка: 15 кВт.**

**3. Сроки подключения объекта капитального строительства к сетям инженерно-технического обеспечения.**

В соответствии с подпунктом б) пункта 16 Правил технологического присоединения энергопринимающих устройств потребителей электрической энергии, объектов по производству электрической энергии, а также объектов электросетевого хозяйства, принадлежащих сетевым организациям и иным лицам, к электрическим сетям, утвержденных постановлением Правительства Российской Федерации от 27.12.2004 № 861, срок присоединения составляет:

**3.1.** В случаях осуществления технологического присоединения к электрическим сетям классом напряжения до 20 кВ включительно, при этом расстояние от существующих электрических сетей необходимого класса напряжения до границ участка, на котором расположены присоединяемые энергопринимающие устройства, составляет не более 300 метров в городах и поселках городского типа и не более 500 метров в сельской местности и от сетевой организации не требуется выполнение работ по строительству (реконструкции) объектов электросетевого хозяйства, включенных (подлежащих включению) в инвестиционные программы сетевых организаций (в том числе смежных сетевых организаций), и (или) объектов по производству электрической энергии, за исключением работ по строительству объектов электросетевого хозяйства от существующих объектов электросетевого хозяйства до присоединяемых энергопринимающих устройств и (или) объектов электроэнергетики:

**3.1.1.** 4 месяца - для заявителей, максимальная мощность энергопринимающих устройств которых составляет до 670 кВт включительно;

**3.1.2.** 1 год - для заявителей, максимальная мощность энергопринимающих устройств которых составляет свыше 670 кВт.

**3.2.** В иных случаях:

**3.2.1.** 6 месяцев - для заявителей - юридических лиц или индивидуальных предпринимателей в целях технологического присоединения по одному источнику электроснабжения энергопринимающих устройств, максимальная мощность которых составляет до 150 кВт включительно (с учетом ранее присоединенные данной точке присоединения энергопринимающих устройств), для заявителей - физических лиц в целях технологического присоединения энергопринимающих устройств, максимальная мощность которых составляет до 15 кВт включительно (с учетом ранее присоединенных в данной точке присоединения энергопринимающих устройств), которые используются для бытовых и иных нужд, не связанных с осуществлением предпринимательской деятельности, и электроснабжение которых предусматривается по одному источнику, и для заявителей, осуществляющих технологическое присоединение путем перераспределения мощности, если технологическое присоединение осуществляется к электрическим сетям, уровень напряжения которых составляет до 20 кВ включительно, и если расстояние от существующих электрических сетей необходимого класса напряжения до границ участка заявителя, на котором расположены присоединяемые энергопринимающие устройства,

составляет не более 300 метров в городах и поселках городского типа и не более 500 метров в сельской местности;

3.2.2.1 год - для заявителей, максимальная мощность энергопринимающих устройств которых составляет менее 670 кВт, если более короткие сроки не предусмотрены инвестиционной программой соответствующей сетевой организации или, соглашением сторон;

3.2.3.2 года - для заявителей, максимальная мощность энергопринимающих устройств которых составляет не менее 670 кВт, если иные сроки (но не более 4 лет) не предусмотрены инвестиционной программой соответствующей сетевой организации или соглашением сторон;

**4. Информация о плате за подключение (технологическое присоединение) на дату опубликования извещения о проведении аукциона.**

В соответствии с распоряжением Комитета по ценам и тарифам Московской области № 429-р от 20.12.2019г.

**Стандартизированные тарифные ставки на покрытие расходов на технологическое присоединение энергопринимающих устройств потребителей электрической энергии, объектов электросетевого хозяйства, принадлежащих сетевым организациям и иным лицам, по мероприятиям, указанным в пункте 16 (за исключением подпункта «б»)) Методических указаний, к электрическим сетям сетевых организаций на территории Московской области (на территории городских населенных пунктов и территорий, не относящихся к территориям городских населенных пунктов) для постоянной и временной схемы электроснабжения (без НДС в ценах периода регулирования)**

Наименование стандартизированной тарифной ставки		Стандартизированные тарифные ставки (без НДС), руб. за одно присоединение
1	2	3
C <sub>1</sub>	Стандартизированная тарифная ставка на покрытие расходов на технологическое присоединение энергопринимающих устройств потребителей электрической энергии, объектов электросетевого хозяйства, принадлежащих сетевым организациям и иным лицам, по мероприятиям, указанным в пункте 16 Методических указаний (кроме подпункта «б»), (руб. за одно присоединение) .	8 923,95
C <sub>1.1</sub>	Подготовка и выдача сетевой организацией технических условий заявителю (ТУ), (руб. за одно присоединение)	5 205,34
C <sub>1.2</sub>	Проверка сетевой организацией выполнения заявителем технических условий, (руб. за одно присоединение)	3 718,61

Стандартизированные тарифные ставки на покрытие расходов по строительству объектов электросетевого хозяйства от существующих объектов электросетевого хозяйства до присоединяемых энергопринимающих устройств потребителей электрической энергии, объектов электросетевого хозяйства, принадлежащих сетевым организациям и иным лицам («последняя миля»), за технологическое присоединение к электрическим сетям сетевых организаций на территории Московской области (на территории городских населенных пунктов и территорий, не относящихся к территориям городских населенных пунктов), для постоянной и временной схемы электроснабжения (без НДС в ценах периода регулирования)

1	2	Стандартизированные тарифные ставки *		
		0,4 кВ	6 кВ, 10 кВ, 20 кВ	110 кВ
		более 150 кВт		
1	2	3	4	5
С <sub>2</sub>	Стандартизированная тарифная ставка на покрытие расходов сетевой организации на строительство воздушных линий электропередачи в расчете на 1 км линий, (руб./км):			
	сечением жилы до 50 мм <sup>2</sup>	1 489 506,46	2 012 940,68	x
	сечением жилы 70 мм <sup>2</sup>	1 883 961,57	2 358 657,51	x
	сечением жилы 95 мм <sup>2</sup>	1 913 398,02	2 374 385,70	x
	сечением жилы 120 мм <sup>2</sup> и более	1 948 452,72	2 484 474,40	x
	для многогранных опор в одноцепном исполнении (одна одноцепная ВЛ в одном коридоре)	x	x	19 549 179,79
	для многогранных опор в одноцепном исполнении (две одноцепные ВЛ в одном коридоре)***	x	x	18 180 431,00
	для всех типов опор за исключением многогранных в одноцепном исполнении (одна одноцепная ВЛ в одном коридоре)	x	x	10 733 620,77
С <sub>3</sub>	Стандартизированная тарифная ставка на покрытие расходов сетевой организации на строительство кабельных линий электропередачи в расчете на 1 км линий, (руб./км) подземная прокладка в траншее одного кабеля			
	сечением жилы до 50 мм <sup>2</sup>	1 492 938,28	2 290 250,38	x
	сечением жилы 70 мм <sup>2</sup>	1 771 709,83	2 999 585,45	x
	сечением жилы 95 мм <sup>2</sup>	1 909 763,23	3 268 623,22	x
	сечением жилы 120-185 мм <sup>2</sup>	2 115 003,91	3 506 254,54	x
	сечением жилы 240 мм <sup>2</sup> и более	2 523 466,64	4 856 697,07	x
	Стандартизированная тарифная ставка на покрытие расходов сетевой организации на строительство кабельных линий электропередачи в расчете на 1 км линий, (руб./км) подземная прокладка в траншее двух кабелей			
	сечением жилы до 50 мм <sup>2</sup>	x	4 746 547,07	x
	сечением жилы 70 мм <sup>2</sup>	x	6 679 937,77	x
	сечением жилы 95 мм <sup>2</sup>	x	6 889	x

			014,15	
	сечением жилы 120-185 мм <sup>2</sup>	2 960 997,38	7 543 596,05	x
	сечением жилы 240 мм <sup>2</sup> и более	3 407 985,24	11 006 808,94	x
C <sub>3,ПНБ</sub>	Стандартизированная тарифная ставка на покрытие расходов сетевой организации на строительство кабельных линий методом горизонтального направленного бурения без ограничения по количеству труб в проколе в расчете на 1 км линий, (руб./км)			
	трубами ПНД диаметром 110 мм (одна, две, три и более трубы)	13 704 971,64		x
	трубами ПНД диаметром 160 мм (одна, две, три и более трубы)	18 957 613,11		x
	трубами ПНД диаметром 225 мм (одна, две, три и более трубы)	23 014 071,46		x
C <sub>4</sub>	Стандартизированная тарифная ставка на покрытие расходов сетевой организации на строительство пунктов секционирования (реклоузлов (КРУН)), (руб./шт.)			
C <sub>4(6-20,КРН)</sub>	Строительство КРН (КРУН), (руб./шт.)	x	1 741 819,65	x
C <sub>4(6-20,РЕК)</sub>	Строительство реклоузеров, (руб./шт.)	x	1 944 003,63	x
C <sub>4</sub>	Стандартизированная тарифная ставка на покрытие расходов сетевой организации на строительство пунктов секционирования (распределительных пунктов), (руб./шт.)			
C <sub>4(6-20,РП-10)</sub>	Строительство распределительного пункта на 10 ячеек, (руб./шт.)	x	16 626 357,77	x
C <sub>4(6-20,РП+1)</sub>	Установка 1 дополнительной ячейки, (руб./шт.)	x	1 196 394,19	x
C <sub>5</sub>	Стандартизированная тарифная ставка на покрытие расходов сетевой организации на строительство трансформаторных подстанций (ТП), за исключением распределительных трансформаторных подстанций (РТП), с уровнем напряжения до 35 кВ, (руб./км)			
	<i>Строительство КТП, МТП с одним трансформатором, C<sub>5С</sub>, кТП</i>			
	мощностью 1x16-40 кВА	16 864,50		x
	мощностью 1x63 кВА	9 568,85		x
	мощностью 1x100 кВА	6 647,67		x
	мощностью 1x160 кВА	5 289,40		x
	мощностью 1x250 кВА	4 047,48		x
	мощностью 1x400 кВА	3 341,02		x
	мощностью 1x630 кВА	3 187,34		x
	мощностью 1x1000 кВА	3 115,03		x
	<i>Строительство КТП, МТП с двумя трансформаторами, C<sub>5С</sub>, кТП</i>			
	мощностью 2x160 кВА и менее	9 299,59		x
	мощностью 2x250 кВА	7 134,24		x
	мощностью 2x400 кВА	5 018,86		x
	мощностью 2x630 кВА	3 306,62		x
	мощностью 2x1000 кВА и более	2 192,57		x
	Блочная трансформаторная подстанция (БКТП) с одним трансформатором	6 711,12		x



<b>Блочная трансформаторная подстанция (БТП) с двумя трансформаторами, <math>S_5</math> (БТП)</b>				
	мощностью 2x630 кВА и менее	10 011,06	x	
	мощностью 2x1000 кВА	6 314,77	x	
	мощностью 2x1250 - 2x1600 кВА	4 304,47	x	
	мощностью 2x2500 кВА и более	2 923,05	x	
$C_{(РТП)}^{max}$	Стандартизированная тарифная ставка на покрытие расходов сетевой организации на строительство распределительных трансформаторных подстанций (РТП) с уровнем напряжения до 35 кВ, (руб./кВт)	9 269,25	x	
$C_7$	Стандартизированная тарифная ставка на покрытие расходов сетевой организации на строительство подстанций уровнем напряжения 35 кВ и выше (ПС) (руб./кВт).	x	x	x

Ставки платы за единицу максимальной мощности на уровне напряжения ниже 35 кВ и максимальной мощности менее 8900 кВт на покрытие расходов по строительству объектов электросетевого хозяйства от существующих объектов электросетевого хозяйства до присоединяемых энергопринимающих устройств потребителей электрической энергии, объектов электросетевого хозяйства, принадлежащих сетевым организациям и иным лицам («последняя миля»), за технологическое присоединение к электрическим сетям сетевых организаций на территории Московской области (на территории городских населенных пунктов и территорий, не относящихся к территориям городских населенных пунктов), для постоянной и временной схемы электроснабжения (без НДС в ценах периода регулирования)

Наименование ставок за единицу максимальной мощности (руб./кВт)		Тарифные ставки	
		0,4 кВ	6 кВ, 10 кВ, 20 кВ
		более 150 кВт	
1	2	3	4
$C_1^{max}$	Ставка за единицу максимальной мощности для определения платы за технологическое присоединение к электрическим сетям на уровне напряжения ниже 35 кВ и мощности менее 8 900 кВт на осуществление мероприятий, предусмотренных пунктом 16 Методических указаний (за исключением подпункта «б»), (руб./кВт)	346,64	
$C_{1.1}^{max}$	Подготовка и выдача сетевой организацией технических условий заявителю (ТУ), (руб./кВт)	202,09	
$C_{1.2}^{max}$	Проверка сетевой организацией выполнения заявителем технических условий, (руб./кВт)	144,55	
$C_2^{max}$	Ставка за единицу максимальной мощности (руб./кВт) на покрытие расходов сетевой организации на строительство воздушных линий электропередачи в расчете на на 1 кВт (руб./кВт)	2 988,02	930,39
$C_3^{max}$	Ставка за единицу максимальной мощности на покрытие расходов сетевой организации на строительство кабельных линий электропередачи в расчете на на 1 кВт (руб./кВт)	4 056,16	2 059,82
$C_{3,гнб}$	Ставка за единицу максимальной мощности на покрытие расходов сетевой организации на строительство кабельных линий методом горизонтального направленного бурения без ограничения по количеству труб в проколе с учетом стоимости кабеля в расчете на на 1 кВт (руб./кВт)	2 138,64	

$C_{4(КРУН)}^{max}$	Ставка за единицу максимальной мощности на покрытие расходов сетевой организации на строительство пунктов секционирования (реклоузеров (КРУН)), (руб./кВт)		614,51
$C_{4(РТП)}^{max}$	Ставка за единицу максимальной мощности на покрытие расходов сетевой организации на строительство пунктов секционирования (распределительных пунктов), (руб./кВт)		2 364,61
$C_5^{max}$	Ставка за единицу максимальной мощности на покрытие расходов сетевой организации на строительство трансформаторных подстанций (ТП), за исключением распределительных трансформаторных подстанций (РТП), с уровнем напряжения до 35 кВ, (руб./кВт)		
	<i>Строительство КТП, МТП с одним трансформатором, <math>C_{5(С; КТП)}</math></i>		
	мощностью 1х16-40 кВА		16 864,50
	мощностью 1х63 кВА		9 568,85
	мощностью 1х100 кВА		6 647,67
	мощностью 1х160 кВА		5 289,40
	мощностью 1х250 кВА		4 047,48
	мощностью 1х400 кВА		3 341,02
	мощностью 1х630 кВА		3 187,34
	мощностью 1х1000 кВА		3 115,03
	<i>Строительство КТП, МТП с двумя трансформаторами, <math>C_{5(С; КТП)}</math></i>		
	мощностью 2х160 кВА и менее		9 299,59
	мощностью 2х250 кВА		7 134,24
	мощностью 2х400 кВА		5 018,86
	мощностью 2х630 кВА		3 306,62
	мощностью 2х1000 кВА и более		2 192,57
	Блочная трансформаторная подстанция (БКТП) с одним трансформатором		6 711,12
	<i>Блочная трансформаторная подстанция (БКТП) с двумя трансформаторами, <math>C_5</math> в БКТП</i>		
мощностью 2х630 кВА и менее		10 011,06	
мощностью 2х1000 кВА		6 314,77	
мощностью 2х1250 - 2х1600 кВА		4 304,47	
мощностью 2х2500 кВА и более		2 923,05	
$C_{4(РТП)}^{max}$	Ставка за единицу максимальной мощности на покрытие расходов сетевой организации на строительство распределительных трансформаторных подстанций (РТП) с уровнем напряжения до 35 кВ, (руб./кВт)	9 269,25	9 269,25
$C_7$	Ставка за единицу максимальной мощности на покрытие расходов сетевой организации на строительство подстанций уровнем напряжения 35 кВ и выше (ПС), (руб./кВт)		

**Формула платы за технологическое присоединение к электрическим сетям сетевых организаций московской области на территории Московской области.**

1. Если отсутствует необходимость реализации мероприятий "последней мили", то формула платы определяется как произведение стандартизированной тарифной ставки на покрытие расходов на технологическое присоединение энергопринимающих устройств потребителей электрической энергии, объектов электросетевого хозяйства, принадлежащих сетевым организациям и иным лицам, по мероприятиям, указанным в п. 16 Методических указаний (кроме подпунктов "б") ( $C_1$ ):

$$P = C_1, (\text{руб.})$$

2. Если при технологическом присоединении энергопринимающих устройств заявителя согласно техническим условиям предусматривается мероприятие «последней мили» по прокладке воздушных и (или) кабельных линий (в том числе методом горизонтального направленного бурения), строительство которых предусмотрено согласно выданным техническим условиям для технологического присоединения заявителя, то формула платы определяется как сумма стандартизированной тарифной ставки  $C_1$  и произведения стандартизированной тарифной ставки на покрытие расходов сетевой организации на строительство воздушных линий ( $C_2$ ), и (или) кабельных линий ( $C_3$ ) электропередачи на  $i$ -том уровне напряжения, и (или) кабельных линий электропередачи, строительство которых выполняется методом горизонтального направленного бурения трубами  $j$ -того диаметра ( $C_3$  гнб), на соответствующие протяженности воздушных линий ( $L_{2i}$ ), и (или) кабельных линий ( $L_{3i}$ ), и (или) кабельных линий, строительство которых выполняется методом горизонтального направленного бурения трубами  $j$ -того диаметра ( $L_{3, \text{гнб}j}$ ):

$$P_{C_1, C_2, C_3, \text{гнб}} = C_1 + C_{2i} \times L_{2i} + C_{3i} \times L_{3i} + C_{3, \text{гнб}j} \times L_{3, \text{гнб}j}, (\text{руб.})$$

3. Если при технологическом присоединении энергопринимающих устройств заявителя согласно техническим условиям предусматриваются мероприятия «последней мили» по строительству пунктов секционирования (реклоузеров (КРУН), распределительных пунктов), трансформаторных подстанций (ТП), за исключением распределительных трансформаторных подстанций (РТП), распределительных трансформаторных подстанций (РТП) с уровнем напряжения до 35 кВ, то формула платы определяется как сумма расходов, определенных в соответствии с пунктом 2 настоящего приложения, произведения ставки  $C_4$  и количества пунктов секционирования (реклоузеров (КРУН) ( $k$ ), распределительных пунктов) ( $m$ ), и произведения ставок  $C_5$ ,  $C_6$ ,  $C_7$  и объема максимальной мощности ( $N$ ) указанного заявителем в заявке на технологическое присоединение:

$$P_{C_4 \text{ реклоузер (КРУН) 6кВ 10 кВ 20 кВ, } C_4 \text{ РП 6 кВ 10кВ 20 кВ, } C_5 \text{ ТП 10/0,4 кВ, } C_6 \text{ РТП 10/0,4 кВ}} = \\ = C_1 + C_{2i} \times L_{2i} + C_{3i} \times L_{3i} + C_{3, \text{гнб}j} \times L_{3, \text{гнб}j} + C_4 \text{ КРУН 6кВ 10 кВ 20 кВ} \times k + \\ + C_4 \text{ РП 6кВ 10 кВ 20 кВ} \times m + C_5 \text{ ТП 10/0,4 кВ} \times N_1 + C_6 \text{ РТП 10/0,4 кВ} \times N_1, (\text{руб.})$$

4. В случае если Заявитель при технологическом присоединении запрашивает вторую или первую категорию надежности электроснабжения (технологическое присоединение к двум независимым источникам энергоснабжения), то размер платы за технологическое присоединение ( $P_{\text{общ}}$ ) определяется следующим образом:

$$P_{\text{общ}} = P + (P_{\text{ист1}} + P_{\text{ист2}}), (\text{руб.})$$

где:

$$P = C_1, (\text{руб.})$$

$P_{\text{ист1}}$  - расходы на мероприятия "последней мили" по первому независимому источнику энергоснабжения, осуществляемые для конкретного присоединения в зависимости от способа присоединения и уровня запрашиваемого напряжения на основании выданных сетевой организацией технических условий (руб.);  $P_{\text{ист2}}$  - расходы на мероприятия "последней мили" по второму независимому источнику энергоснабжения, осуществляемые для конкретного присоединения в зависимости от способа присоединения и уровня запрашиваемого напряжения на основании выданных сетевой организацией

технических условий (руб.).

5. Если при технологическом присоединении Заявителя согласно техническим условиям срок выполнения мероприятий по технологическому присоединению предусмотрен на период больше одного года, то стоимость мероприятий, учитываемых в плате, рассчитанной в год подачи заявки, индексируется следующим образом:

-50% стоимости мероприятий, предусмотренных техническими условиями, умножается на произведение прогнозных индексов-дефляторов по подразделу "Строительство", публикуемых Министерством экономического развития Российской Федерации на соответствующий год (при отсутствии данного индекса используется индекс потребительских цен на соответствующий год) за половину периода, указанного в технических условиях, начиная с года, следующего за годом утверждения платы; -50% стоимости мероприятий, предусмотренных техническими условиями, умножается на произведение прогнозных индексов-дефляторов по подразделу "Строительство" публикуемых Министерством экономического развития Российской Федерации на соответствующий год (при отсутствии данного индекса используется индекс потребительских цен на соответствующий год) за период, указанный в технических условиях, начиная с года, следующего за годом утверждения платы.

6. Для заявителей, осуществляющих технологическое присоединение своих энергопринимающих устройств максимальной мощностью не более 150 кВт (с учетом мощности ранее присоединенных в данной точке присоединения энергопринимающих устройств), формула платы за технологическое присоединение энергопринимающих устройств таких заявителей имеет следующий вид:

$$P_{\text{не более 150 кВт}} = C_1$$

Стандартизированные тарифные ставки  $C_2$  и  $C_3$  применяются к протяженности линий электропередачи по трассе.

Размер платы для каждого технологического присоединения рассчитывается сетевой организацией в соответствии с утвержденной формулой.

**5 Срок действия данных сведений.**

В течение 180-ти дней, а в случае внесения изменений в вышеуказанные нормативные акты - до внесения данных изменений.

**ПОДПИСАНО**  
**ЭЛЕКТРОННОЙ ПОДПИСЬЮ**

D708502d

Заместитель директора по  
технологическому присоединению  
филиала ПАО "МОЭСК" -  
Восточные электрические сети  
Щербаков Роман Анатольевич

**ФОРМА ЗАЯВКИ НА УЧАСТИЕ В АУКЦИОНЕ  
на право заключения договора аренды земельного участка**

**В Аукционную комиссию, сформированную Комитетом по конкурентной политике Московской области  
Заявитель**

(Ф.И.О. гражданина)

Паспортные данные: серия.....№ ....., дата выдачи «.....» .....г.  
кем выдан.....  
Адрес места жительства (по паспорту).....  
Почтовый адрес для направления корреспонденции.....  
Контактный телефон .....

**Представитель Заявителя<sup>1</sup>** ..... (Ф.И.О.).....  
Действует на основании доверенности от «.....».....20.....г., № .....,  
Паспортные данные представителя: серия .....№ ....., дата выдачи «.....» .....г.  
кем выдан .....,  
Адрес места жительства (по паспорту).....  
Почтовый адрес для направления корреспонденции.....  
Контактный телефон .....

**принял решение об участии в аукционе на право заключения договора аренды земельного участка:**

Дата аукциона: ..... кадастровый номер земельного участка .....,  
площадь земельного участка.....кв.м.  
Местоположение (адрес) земельного участка: .....

**и обязуется обеспечить поступление задатка в размере \_\_\_\_\_ руб. \_\_\_\_\_ (сумма прописью),  
в сроки и в порядке установленных в Извещении о проведении аукциона на указанный Земельный участок.**

1. Заявитель обязуется:
  - 1.1. Соблюдать условия и порядок проведения аукциона, содержащиеся в Извещении о проведении аукциона.
  - 1.2. В случае признания Победителем аукциона заключить договор аренды с Арендодателем в соответствии с порядком, сроками и требованиями, установленными Извещением о проведении аукциона и договором аренды земельного участка.
  - 1.3. Использовать земельный участок в соответствии с видом разрешенного использования, указанным в Извещении о проведении аукциона и договоре аренды земельного участка.
2. Заявителю понятны все требования и положения Извещения о проведении аукциона. Заявителю известно фактическое состояние и технические характеристики Земельного участка и он не имеет претензий к ним.
3. Заявитель извещен о том, что он вправе отозвать Заявку в любое время до установленных даты и времени окончания подачи Заявок на участие в аукционе, в порядке, установленном в Извещении о проведении аукциона.
4. Изменение вида разрешенного использования Земельного участка, переданного в аренду по результатам аукциона, в течение срока действия договора аренды не допускается.
5. Ответственность за достоверность представленных документов и информации несет Заявитель.
6. Заявитель подтверждает, что на дату подписания настоящей Заявки ознакомлен с порядком проведения аукциона, порядком внесения задатка, Извещением о проведении аукциона и проектом договора аренды, и они ему понятны. Заявитель подтверждает, что надлежащим образом ознакомлен с реальным состоянием выставляемого на аукцион Земельного участка и информацией о нем.
7. Заявитель осведомлен и согласен с тем, что Арендодатель/ Организатор аукциона не несут ответственности за ущерб, который может быть причинен Заявителю отменой аукциона, внесением изменений в Извещении о проведении аукциона, а также приостановлением процедуры проведения аукциона. При этом Заявитель считается уведомленным об отмене аукциона, внесении изменений в Извещении о проведении аукциона с даты публикации информации об отмене аукциона, внесении изменений в Извещении о проведении аукциона на официальном сайте торгов Российской Федерации в информационно-телекоммуникационной сети «Интернет» для размещения информации о проведении торгов [www.torgi.gov.ru](http://www.torgi.gov.ru).
8. Условия аукциона по данному Земельному участку, порядок и условия заключения договора аренды с Участником аукциона являются условиями публичной оферты, а подача Заявки на участие в аукционе является акцептом такой оферты.
9. В соответствии с Федеральным законом от 27.07.2006 № 152-ФЗ «О персональных данных» (далее - Федеральный закон от 27.07.2006 № 152-ФЗ), подавая Заявку, Заявитель дает согласие на обработку персональных данных, указанных выше и содержащихся в представленных документах, в целях участия в аукционе (под обработкой персональных данных понимается совершение, в том числе, следующих действий: сбор, систематизация, накопление, хранение, уточнение (обновление, изменение), использование, обезличивание, блокирование, уничтожение персональных данных, описание способов обработки данных приведено в Федеральном законе от 27.07.2006 № 152-ФЗ), а также на передачу такой информации третьим лицам, в случаях, установленных нормативными документами вышестоящих органов и законодательством. Настоящее согласие действует бессрочно и может быть отозвано в любой момент по соглашению сторон. Заявитель подтверждает, что ознакомлен с положениями Федерального закона от 27.07.2006 №152-ФЗ, права и обязанности в области защиты персональных данных ему известны.

<sup>1</sup> Заполняется при подаче Заявки лицом, действующим по доверенности

**Платежные реквизиты Заявителя:**

---

(Ф.И.О. гражданина)

ИНН <sup>2</sup> Заявителя													
----------------------------	--	--	--	--	--	--	--	--	--	--	--	--	--

---

(Наименование Банка, в котором у Заявителя открыт счет; название города, где находится банк, отделение банка)

р/с или (л/с)																		
к/с																		
<b>ИНН</b>																		
КПП																		
БИК																		

**Заявитель (уполномоченный представитель):**

---

(подпись Заявителя или его уполномоченного представителя)

---

<sup>2</sup> ИНН для граждан 12 знаков (при наличии). Заявители –граждане указывают ИНН в соответствии со свидетельством о постановке на учет физического лица в налоговом органе.

## ПРОЕКТ СОГЛАШЕНИЯ О ЗАДАТКЕ № \_\_\_\_\_

« \_\_\_\_ » \_\_\_\_\_ Г.

Комитет по конкурентной политике Московской области в лице \_\_\_\_\_, действующего на основании \_\_\_\_\_, именуемый в дальнейшем «Организатор аукциона», с одной стороны, Государственное казенное учреждение Московской области «Региональный центр торгов», в лице \_\_\_\_\_, действующего на основании \_\_\_\_\_, именуемое далее «Лицо, осуществляющее организационно-технические функции», с другой стороны, и \_\_\_\_\_, именуемое в дальнейшем «Заявитель», в лице \_\_\_\_\_, действующего на основании \_\_\_\_\_, с третьей стороны, заключили настоящее Соглашение о нижеследующем:

### 1. Предмет Соглашения

Заявитель в доказательство намерения заключить договор аренды земельного участка, находящегося в собственности \_\_\_\_\_/образованный из земель или земельного участка, государственная собственность на которые не разграничена, расположенного по адресу: Московская область, \_\_\_\_\_ (далее - Аукцион), а также в качестве обеспечения надлежащего исполнения своих обязательств, в счет причитающихся с него по договору аренды земельного участка платежей, перечисляет денежные средства в размере \_\_\_\_\_ руб. \_\_ коп., предусмотренном разделом 2 настоящего Соглашения.

### 2. Порядок перечисления денежных средств

2.1. Заявитель перечисляет денежные средства (п.1) по следующим банковским реквизитам:

**Получатель платежа:** МЭФ Московской области

(л/с 05868217110 - Государственное казенное учреждение Московской области «Региональный центр торгов»), ОГРН 1145024006577, ИНН 5024147611, КПП 502401001, р/с 40302810845254000001, БИК 044525000,

Банк получателя: ГУ Банка России по ЦФО

В связи с отсутствием КБК при заполнении полей (104, 105) платежного поручения (квитанции об оплате) для перечисления задатка рекомендуется указывать в соответствующих полях КБК - «0», ОКТМО - «0».

2.2. В документе, подтверждающем внесение задатка, в обязательном порядке указывается назначение платежа: «Задаток для участия в аукционе « \_\_\_\_ » \_\_\_\_\_ 20\_\_ (дата аукциона), по Соглашению о задатке от « \_\_\_\_ » \_\_\_\_\_ 20\_\_ № \_\_\_\_ » (при наличии реквизитов Соглашения о задатке), НДС не облагается».

2.3. Платежи (п.1) осуществляются исключительно заявителем только в форме безналичного расчета в российских рублях.

2.4. Плательщиком денежных средств в качестве задатка может быть исключительно Заявитель. Не допускается перечисление денежных средств в качестве задатка иными лицами. Перечисленные денежные средства иными лицами будут считаться ошибочно перечисленными денежными средствами и возвращены плательщику.

2.5. В случае установления Аукционной комиссией не поступления в указанный в Извещении о проведении аукциона срок и порядке суммы задатка, обязательства заявителя по внесению задатка считаются неисполненными.

2.6. Порядок возврата задатка в случаях, установленных действующим законодательством, определен в разделе 7 Извещения о проведении аукциона № \_\_\_\_.

### 3. Ответственность Сторон

3.1. Ответственность сторон за неисполнение либо ненадлежащее исполнение настоящего Соглашения наступает в соответствии с действующим законодательством.

3.2. Все споры и разногласия, которые могут возникнуть в результате исполнения Сторонами условий настоящего Соглашения, будут по возможности решаться путем переговоров. В случае невозможности разрешения споров путем переговоров Стороны рассматривают их в установленном законом порядке.

#### 4. Срок действия Соглашения

4.1. Соглашение вступает в силу с момента подписания его Сторонами.

4.2. Соглашение прекращает свое действие с момента надлежащего исполнения Сторонами взятых на себя обязательств.

#### 5. Заключительные положения

5.1. Все изменения и дополнения к настоящему Соглашению, включая уточнение реквизитов Заявителя, оформляются письменно дополнительным соглашением.

5.2. Настоящее Соглашение составлено в 3 (трех) подлинных экземплярах.

#### 6. Юридические адреса и реквизиты Сторон

Лицо, осуществляющее  
организационно-технические  
функции

Организатор аукциона

Заявитель

#### 7. Подписи сторон

Должность

Должность

от Заявителя

\_\_\_\_\_/\_\_\_\_\_/\_\_\_\_\_  
Подпись

\_\_\_\_\_/\_\_\_\_\_/\_\_\_\_\_  
Подпись

\_\_\_\_\_/\_\_\_\_\_/\_\_\_\_\_  
Подпись



В \_\_\_\_\_  
(Организатор аукциона)

от \_\_\_\_\_  
(Ф.И.О. гражданина)

### Запрос на осмотр Земельного участка

Прошу оформить документ для осмотра Земельного участка:

Кадастровый номер: \_\_\_\_\_

Местоположение (адрес): \_\_\_\_\_

Дата аукциона: \_\_\_\_\_

№ аукциона: \_\_\_\_\_

Уполномоченное лицо на осмотр:

\_\_\_\_\_

Ф.И.О.

Контактные телефоны: \_\_\_\_\_

Адрес электронной почты (e-mail): \_\_\_\_\_

Для граждан:

Подпись

Ф.И.О.

**ДОГОВОР**  
**аренды земельного участка, заключаемый по результатам проведения торгов**

от \_\_\_\_\_ № \_\_\_\_\_

Место заключения \_\_\_\_\_ « \_\_\_\_ » \_\_\_\_\_ 20 \_\_\_\_

\_\_\_\_\_, (ОГРН \_\_\_\_\_,  
ИНН/КПП \_\_\_\_\_ / \_\_\_\_\_, в лице \_\_\_\_\_, действующ\_ на основании \_\_\_\_\_,  
зарегистрированного \_\_\_\_\_, именуем\_ в дальнейшем Арендодатель, юридический адрес: Московская область, \_\_\_\_\_, с одной стороны, и

\_\_\_\_\_, (ОГРН \_\_\_\_\_, ИНН/КПП \_\_\_\_\_ / \_\_\_\_\_, юридический адрес: \_\_\_\_\_, в лице \_\_\_\_\_, действующ\_ на основании \_\_\_\_\_, с другой стороны, именуем\_ в дальнейшем Арендатор, при совместном упоминании, именуемые в дальнейшем Стороны, на основании \_\_\_\_\_, заключили настоящий договор о нижеследующем.

**I. Предмет и цель договора**

**1.1.** Арендодатель обязуется предоставить Арендатору за плату во временное владение и пользование земельный участок площадью \_\_\_\_ кв.м, с кадастровым номером \_\_\_\_\_, категория земель \_\_\_\_\_ с видом разрешенного использования \_\_\_\_\_, расположенный по адресу: \_\_\_\_\_ (далее по тексту – Земельный участок), а Арендатор обязуется принять Земельный участок по акту приема-передачи (Приложение 3 является неотъемлемой частью настоящего договора).

1.2. Настоящий договор заключен на основании протокола о \_\_\_\_\_ (далее по тексту – Протокол), являющегося приложением 1 к настоящему договору.

1.3. Участок предоставляется для \_\_\_\_\_.

1.4. Сведения об ограничениях (обременениях) прав на Земельный участок: отсутствуют.

1.5. На Земельном участке объекты недвижимого имущества отсутствуют.

**II. Срок договора**

2.1. Настоящий договор заключается на срок \_\_\_\_ с «\_\_» \_\_\_\_ 20\_\_ года по «\_\_» \_\_\_\_ 20\_\_ года.

2.2. Земельный участок считается переданным Арендодателем Арендатору и принятым Арендатором с момента подписания акта-приема передачи Земельного участка.

Договор считается заключенным с момента передачи Земельного участка. Акт приема-передачи Земельного участка подписывается одновременно с подписанием настоящего договора.

2.3. Договор подлежит государственной регистрации в установленном законодательством Российской Федерации, законодательством Московской области порядке.

**III. Арендная плата**

3.1. Арендная плата начисляется с даты передачи Земельного участка по акту приема-передачи Земельного участка.

3.2. Размер годовой арендной платы устанавливается в соответствии с Протоколом.

3.3. Размер арендной платы за земельный участок определяется в Приложении 2 к настоящему договору, которое является его неотъемлемой частью.

Сумма ежемесячной арендной платы устанавливается в размере в соответствии с Приложением 2.

3.4. Арендная плата вносится Арендатором ежемесячно в полном объеме в размере, установленном в Приложении 2, не позднее \_\_\_\_\_ включительно, путем внесения денежных средств,

безналичным порядком с обязательным указанием в платежном документе назначения платежа, номера и даты настоящего договора по следующим реквизитам:

\_\_\_\_\_;  
\_\_\_\_\_.

3.5. Арендная плата за неполный период месяц исчисляется пропорционально количеству календарных дней аренды в месяце к количеству дней данного месяца

3.6. Сумма поступлений зачисляется сначала в счет оплаты основного долга, и только при погашении основного долга зачисляется в счет оплаты пени, вне зависимости от назначения платежа, указанного в платежном поручении.

3.7. Обязательства по оплате по настоящему договору считаются исполненными после внесения Арендатором арендной платы в полном объеме за период, установленный пунктом 3.4 настоящего договора. При внесении Арендатором арендной платы не в полном объеме, установленном пунктом 3.4 настоящего договора, обязательства по настоящему договору считаются неисполненными.

Датой исполнения обязательств по внесению арендной платы является дата поступления арендной платы в бюджет муниципального образования.

#### IV. Права и обязанности Сторон

4.1. Арендодатель имеет право:

4.1.1. Досрочно расторгнуть настоящий договор в порядке и в случаях, предусмотренных действующим законодательством и настоящим договором, в том числе при:

- использовании Земельного участка способами, приводящими к его порче;
- использовании Земельного участка не в соответствии с видом его разрешенного использования;
- использовании Земельного участка не в соответствии с его целевым назначением;
- неиспользовании/не освоении Земельного участка в течение 1 года;
- не внесении арендной платы либо внесении не в полном объеме более чем 2 (два) периодов подряд;
- в случае не подписания арендатором дополнительных соглашений к настоящему договору, о внесении изменений, указанных в п. 4.1.3;
- в случае переуступки Арендатором прав и обязанностей по настоящему договору;
- в случае заключения Арендатором договора субаренды по настоящему договору;
- в случае осуществления Арендатором самовольной постройки на Земельном участке.

4.1.2. На беспрепятственный доступ на территорию Земельного участка с целью его осмотра на предмет соблюдения условий настоящего договора.

4.1.3. Вносить в настоящий договор необходимые изменения и дополнения в случае внесения таковых в действующее законодательство Российской Федерации, законодательство Московской области.

4.1.4. На возмещение убытков, причиненных ухудшением качества Земельного участка и экологической обстановки в результате хозяйственной деятельности Арендатора, а также по иным основаниям, предусмотренным законодательством Российской Федерации, законодательством Московской области.

4.1.5. Изъять Земельный участок в порядке, установленном действующим законодательством Российской Федерации, законодательством Московской области.

4.1.6. Обратиться в суд за взысканием задолженности по арендной плате после однократного неисполнения Арендатором обязанности по внесению арендной платы в полном объеме за период, установленный пунктом 3.4 настоящего договора.

4.2. Арендодатель обязан:

4.2.1. Передать Арендатору Земельный участок по акту приема-передачи в день подписания настоящего договора.

4.2.2. Не чинить препятствия Арендатору в правомерном использовании (владении и пользовании) Земельного участка.

4.2.3. Не вмешиваться в хозяйственную деятельность Арендатора, если она не противоречит условиям настоящего договора и действующего законодательства Российской Федерации, законодательства Московской области, регулирующего правоотношения по настоящему договору.

4.2.4. В письменной форме в пятидневный срок уведомлять Арендатора об изменении реквизитов, указанных в пункте 3.4 настоящего договора, а также об изменении ИНН, КПП, почтового адреса, контактного телефона.

4.3. Арендатор имеет право:

4.3.1. Использовать участок на условиях, установленных настоящим договором исходя из вида деятельности, разрешенного использования и целевого назначения Земельного участка.

4.3.2. Возводить с соблюдением правил землепользования и застройки здания, строения, сооружения в соответствии с целью, указанной в п.1.3 настоящего договора, его разрешенным использованием с соблюдением требований градостроительных регламентов и иных правил и норм.

4.4. Арендатор обязан:

4.4.1. Использовать участок в соответствии с целью и условиями его предоставления.

4.4.2. При досрочном расторжении настоящего договора или по истечении его срока все произведенные без разрешения Арендодателя на Земельном участке улучшения передать Арендодателю безвозмездно.

4.4.3. Не допускать действий, приводящих к ухудшению качественных характеристик арендуемого участка и прилегающих к нему территорий, экологической обстановки местности, а также к загрязнению территории.

4.4.4. Обеспечивать Арендодателю, органам муниципального и государственного контроля свободный доступ на участок, специально выделенные части участка, в расположенные на участке здания и сооружения.

4.4.5. Выполнять условия эксплуатации городских подземных и наземных коммуникаций, сооружений, дорог, проездов и т.п. и не препятствовать их ремонту и обслуживанию *(в случае если такие расположены на земельном участке)*.

4.4.6. В десятидневный срок со дня изменения своего наименования *(для юридических лиц)*, местонахождения (почтового адреса) и контактного телефона письменно сообщить о таких изменениях Арендодателю.

4.4.7. Не нарушать права других землепользователей, а также порядок пользования водными, лесными и другими природными объектами.

4.4.8. Осуществлять мероприятия по охране земель, установленные действующим законодательством Российской Федерации, законодательством Московской области.

4.4.9. Обеспечить допуск представителей собственника или представителей организации, осуществляющей эксплуатацию инженерных коммуникаций, к объекту инженерных коммуникаций в целях обеспечения безопасности данных инженерных коммуникаций *(в случае, если земельный участок полностью или частично расположен в охранной зоне, установленной в отношении линейного объекта)*.

4.4.10. Ежемесячно и в полном объеме уплачивать причитающуюся Арендодателю арендную плату и по требованию Арендодателя представлять копии платежных документов, подтверждающих факт оплаты арендной платы.

4.4.11. В случае получения уведомления от Арендодателя, согласно п. 4.2.4 настоящего договора перечислять арендную плату по реквизитам, указанным в уведомлении.

4.4.12. Передать участок Арендодателю по Акту приема-передачи в течение пяти дней после окончания срока действия настоящего договора.

## V. Ответственность сторон

5.1. За нарушение условий настоящего договора стороны несут ответственность в соответствии с действующим законодательством и настоящим договором.

5.2. По требованию Арендодателя настоящий договор аренды может быть досрочно расторгнут судом в случаях, указанных в п. 4.1.1 настоящего договора.

Арендодатель вправе требовать досрочного расторжения настоящего договора только после направления Арендатору письменной претензии о необходимости исполнения им обязательства в течение 30 дней с момента ее направления.

5.3. За нарушение сроков внесения арендной платы Арендатор уплачивает Арендодателю пени в размере 0,05% от неуплаченной суммы за каждый день просрочки.

## VI. Рассмотрение споров

6.1. Все споры и разногласия, которые могут возникнуть между Сторонами, разрешаются путем переговоров.

6.2. При невозможности урегулирования спорных вопросов в процессе переговоров споры подлежат рассмотрению в Арбитражном суде Московской области.

## VII. Изменение условий договора

7.1. Изменения и дополнения к условиям настоящего договора действительны при условии, что они оформлены в письменном виде и подписаны уполномоченными представителями сторон по настоящему договору в форме дополнительного соглашения, которое является неотъемлемой частью настоящего договора /и подлежит регистрации в установленном порядке.

7.2. Изменение вида разрешенного использования Земельного участка не допускается.

7.3. Арендатору запрещается заключать договор уступки требования (цессии) по настоящему договору.

7.4. Арендатору запрещается заключать договор субаренды по настоящему договору.

## VIII. Дополнительные и особые условия договора

8.1. О форс-мажорных обстоятельствах каждая из сторон обязана немедленно известить другую. Сообщение должно быть подтверждено документом, выданным уполномоченным на то государственным органом. При продолжительности форс-мажорных обстоятельств свыше 6 (шести) месяцев или при не устранении последствий этих обстоятельств в течение 6 месяцев стороны должны встретиться для выработки взаимоприемлемого решения, связанного с продолжением настоящего договора.

8.2. Расходы по государственной регистрации настоящего договора, а также изменений и дополнений к нему возлагаются на Арендатора.

8.3. Настоящий договор аренды составлен в трех экземплярах, имеющих равную юридическую силу, по одному для каждой из Сторон и для органа, осуществляющего государственную регистрацию.

## IX. Приложения

К настоящему договору прилагается и является его неотъемлемой частью:

- Протокол (Приложение 1)
- Расчет арендной платы (Приложение 2)
- Акт приема-передачи Земельного участка (Приложение 3).

## X. Адреса, реквизиты и подписи Сторон

### Арендодатель:

Адрес: \_\_\_\_\_;

ИНН \_\_\_\_\_;

КПП \_\_\_\_\_;

Банковские реквизиты: \_\_\_\_\_;

р/с \_\_\_\_\_;

БИК \_\_\_\_\_;

ОКТМО \_\_\_\_\_.

М.П.

### Арендатор:

Адрес \_\_\_\_\_;

ИНН \_\_\_\_\_;

КПП \_\_\_\_\_;

Банковские реквизиты: \_\_\_\_\_;

р/с \_\_\_\_\_;

в (наименование банка)

к/с \_\_\_\_\_;

БИК \_\_\_\_\_ /

М.П.

Расчет арендной платы за Земельный участок

1. Годовая арендная плата за земельный участок определяется в соответствии с Протоколом.

№ п/п	S, кв.м	ВРИ	Годовая арендная плата, руб.

2. Годовая арендная плата за Земельный участок составляет \_\_\_\_\_ рублей, а сумма ежемесячного платежа:

	Арендная плата (руб.)
Месяц	
Месяц*	

\* указывается сумма платежа за неполный период с обязательным указанием неполного периода.

Подписи сторон

**Арендодатель:**

**Арендатор:**

\_\_\_\_\_

М.П.

\_\_\_\_\_

М.П.

А К Т  
приема-передачи земельного участка

от \_\_\_\_\_ № \_\_\_\_\_

\_\_\_\_\_, (ОГРН \_\_\_\_\_,  
ИНН/КПП \_\_\_\_\_ / \_\_\_\_\_, в лице \_\_\_\_\_, действующ\_\_ на  
основании \_\_\_\_\_, зарегистрированного \_\_\_\_\_, именуем\_\_ в  
дальнейшем **Арендодатель**, юридический адрес: Московская область, \_\_\_\_\_, с  
одной стороны, и

\_\_\_\_\_, (ОГРН \_\_\_\_\_, ИНН/КПП  
\_\_\_\_\_/\_\_\_\_\_, юридический адрес: \_\_\_\_\_, в лице  
\_\_\_\_\_, действующ\_\_ на основании \_\_\_\_\_, с другой стороны, именуемое в  
дальнейшем **Арендатор**, при совместном упоминании, именуемые в дальнейшем **Стороны**, на  
основании \_\_\_\_\_, составили настоящий акт приема-передачи к настоящему договору  
аренды земельного участка №\_\_ от \_\_.\_\_.\_\_. о нижеследующем.

1. Арендодатель передал, а Арендатор принял во временное владение и пользование за плату  
Земельный участок площадью \_\_\_\_ кв.м., с кадастровым номером \_\_\_\_\_, категория земли \_\_\_\_\_ с  
видом разрешенного использования \_\_\_\_\_, расположенный по адресу:  
\_\_\_\_\_ (далее по тексту – Земельный участок).

2. Переданный Земельный участок на момент его приема-передачи находится в состоянии,  
удовлетворяющем Арендатора.

3. Арендатор претензий к Арендодателю не имеет.

Подписи Сторон

**Арендодатель:**

**Арендатор:**

\_\_\_\_\_

М.П.

\_\_\_\_\_

М.П.

### СХЕМА ПРОЕЗДА

Московская область, Красногорский район, п/о Путилково, 69-й км МКАД,  
 ООК ЗАО «Гринвуд», стр. 17, 5 этаж, ГКУ «РЦТ».





ПРОШИТО И  
ПРОНУМЕРОВАНО

\_\_\_\_\_ ЛИСТОВ

Исп. \_\_\_\_\_

**ЛИСТ СОГЛАСОВАНИЯ  
ИЗВЕЩЕНИЯ О ПРОВЕДЕНИИ АУКЦИОНА № АЗ-ВОС/20-1780**

Управление реализации  
земельных прав

\_\_\_\_\_

Первый заместитель директора

\_\_\_\_\_

Директор

\_\_\_\_\_

**СОГЛАСОВАНИЕ  
ИЗВЕЩЕНИЯ О ПРОВЕДЕНИИ АУКЦИОНА**

\_\_\_\_\_ /

\_\_\_\_\_ /

\_\_\_\_\_ /

\_\_\_\_\_ /

Исполнитель

\_\_\_\_\_