

КОМИТЕТ ПО КОНКУРЕНТНОЙ ПОЛИТИКЕ МОСКОВСКОЙ ОБЛАСТИ

«УТВЕРЖДЕНО»

Комитет по конкурентной политике
Московской области

_____ С.Н. Журавлева

«__» _____ 20__ г.

ИЗВЕЩЕНИЕ О ПРОВЕДЕНИИ АУКЦИОНА № ПЗ-ВОС/21-1383

по продаже земельного участка, государственная собственность на который не разграничена, расположенного на территории городского округа Воскресенск Московской области, вид разрешенного использования: для ведения личного подсобного хозяйства

№ процедуры www.torgi.gov.ru **080721/6987935/01**

№ процедуры www.torgi.mosreg.ru **00400010101378**

Дата начала приема заявок: **09.07.2021**

Дата окончания приема заявок: **26.08.2021**

Дата аукциона: **31.08.2021**

г. Красногорск
2021 год

1. Правовое регулирование

Аукцион, открытый по форме подачи предложений о цене предмета аукциона с ограничением по составу Участников – только для граждан, проводится в соответствии с требованиями:

- Гражданского кодекса Российской Федерации;
- Земельного кодекса Российской Федерации;
- Федерального закона от 26.07.2006 № 135-ФЗ «О защите конкуренции»;
- Закона Московской области от 07.06.1996 №23/96-ОЗ «О регулировании земельных отношений в Московской области»;
- Сводного заключения Министерства имущественных отношений Московской области от 02.07.2021 № 92-3 п. 20;
- постановления Администрации городского округа Воскресенск Московской области от 06.07.2021 № 3028 «О проведении аукциона на право заключения договора купли-продажи земельного участка, категория земель – земли населенных пунктов, с видом разрешенного использования – для ведения личного подсобного хозяйства, местоположение: Московская область, Воскресенский район, д.Золотово, ул.Зараевская, уч.103 а» (Приложение 1);
- иных нормативно правовых актов Российской Федерации и Московской области.

2. Сведения об аукционе

2.1. Продавец – орган местного самоуправления муниципального образования Московской области, принимающий решение о проведении аукциона, об отказе от проведения аукциона, об условиях аукциона (в том числе о начальной цене предмета аукциона, условиях и сроках договора купли-продажи), отвечающий за соответствие земельного участка характеристикам, указанным в Извещении о проведении аукциона, за своевременное опубликование Извещения о проведении аукциона в порядке, установленном для официального опубликования (обнародования) муниципальных правовых актов по месту нахождения земельного участка, за соблюдение сроков заключения договора купли-продажи земельного участка и осуществляющий его заключение.

Наименование: Администрация городского округа Воскресенск Московской области

Адрес: 140200, Московская область, г. Воскресенск, пл. Ленина, д. 3.

Сайт: www.vos-mo.ru.

Адрес электронной почты: glava@vmr-mo.ru.

Телефон факс: + 7 (496) 442-11-92 факс: +7 (496) 441-10-95

В лице Управления земельно-имущественных отношений Администрации городского округа Воскресенск Московской области

Адрес: 140200, Московская обл., г. Воскресенск, площадь Ленина, д. 3.

Сайт www.vos-mo.ru

Адрес электронной почты: glava@vmr-mo.ru.

Тел./факс: +7 (496) 441-13-40, факс: +7 (496) 441-10-95.

2.2. Организатор аукциона – орган, отвечающий за соответствие организации и проведения аукциона требованиям действующего законодательства, утверждающий Извещение о проведении аукциона, состав Аукционной комиссии, в том числе обеспечивающий прием и возврат задатков в установленном порядке.

Наименование: Комитет по конкурентной политике Московской области.

Адрес: 143407, Московская область, г. Красногорск, бульвар Строителей, д. 1.

Сайт: www.zakaz-mo.mosreg.ru

2.3. Лицо, осуществляющее организационно - технические функции по организации и проведению аукциона – обеспечивает размещение Извещения о проведении аукциона и документов, составляемых в ходе проведения аукциона на сайтах www.torgi.gov.ru, www.torgi.mosreg.ru в установленном законодательством порядке.

Наименование: Государственное казенное учреждение Московской области «Региональный центр торгов» (сокращенное наименование - ГКУ «РЦТ»).

Адрес: 143407, Московская область, городской округ Красногорск, г. Красногорск, бульвар Строителей, д. 7 (Приложение 10).

Сайт: www.rctmo.ru

Адрес электронной почты: rct_torgi@mosreg.ru

2.4. Предмет аукциона: продажа земельного участка, государственная собственность на который не разграничена, расположенного на территории городского округа Воскресенск Московской области (далее - Земельный участок).

2.5. Сведения о Земельном участке:

Местоположение (адрес): Московская область, Воскресенский район, д.Золотово, ул.Зараевская, уч.103 а.

Площадь, кв. м: 600.

Кадастровый номер: 50:29:0030303:5455 (выписка из Единого государственного реестра недвижимости об объекте недвижимости от 16.06.2021 № КУВИ-002/2021-72980718 - Приложение 2).

Сведения о правах на земельный участок: государственная собственность не разграничена (выписка из Единого государственного реестра недвижимости об объекте недвижимости от 16.06.2021 № КУВИ-002/2021-72980718 - Приложение 2)

Сведения об ограничениях прав на земельный участок: указаны в информации Комитета по архитектуре и градостроительству Московской области от 15.04.2021 № ГЗ-21-004436 (Приложение 4), письме Министерства экологии и природопользования Московской области от 26.05.2021 № 25Исх-9062 (Приложение 4), письме Министерства природных ресурсов и экологии Российской Федерации от 06.04.2018 № СА-01-30/4752 (Приложение 4), письме Администрации городского округа Воскресенск Московской области от 17.06.2021 № 1525 (Приложение 4), акте осмотра (обследования) Земельного участка от 15.06.2021 (Приложение 4).

Категория земель: земли населенных пунктов.

Вид разрешенного использования: для ведения личного подсобного хозяйства

Фотоматериалы: Приложение 3.

Сведения о максимально и (или) минимально допустимых параметрах разрешенного строительства: указаны в информации Комитета по архитектуре и градостроительству Московской области от 15.04.2021 № ГЗ-21-004436 (Приложение 4)

Сведения о технических условиях подключения (технологического присоединения) объекта капитального строительства к сетям инженерно-технического обеспечения:

- водоснабжения, водоотведения и теплоснабжения указаны в письме ГКУ МО «АРКИ» (Приложение 5);

- газоснабжения указаны в письме филиала АО «Мособлгаз» «Юго-Восток» от 03.06.2021 № 3570/ЮВ/01 (Приложение 5);

- электроснабжения указаны в письме филиала ПАО «Россети Московский регион» - Восточные электрические сети от 26.05.2021 № ВЭС/010/932 (Приложение 5).

Извещение о предоставлении Земельного участка в соответствии со статьей 39.18. Земельного кодекса Российской Федерации было опубликовано:

- на официальном сайте Российской Федерации в информационно-телекоммуникационной сети «Интернет» для размещения информации о проведении торгов: www.torgi.gov.ru: № 280421/1002017/01, лот № 1, дата публикации 28.04.2021;

- в газете «Наше слово» от 12.05.2021 № 28 (13301)(в ред. от 30.06.2021 № 42 (13315);

- на официальном сайте Администрации Воскресенского муниципального района Московской области www.vos-mo.ru от 24.06.2021.

Начальная цена предмета аукциона: 386 034,00 руб. (Триста восемьдесят шесть тысяч тридцать четыре руб. 00 коп.), НДС не облагается.

«Шаг аукциона»: 11 581,02 руб. (Одиннадцать тысяч пятьсот восемьдесят один руб. 02 коп.).

Размер задатка для участия в аукционе: 77 206,80 руб. (Семьдесят семь тысяч двести шесть руб. 80 коп.), НДС не облагается.

2.6. Адрес места приема Заявок:

Московская область, городской округ Красногорск, г. Красногорск, бульвар Строителей, д. 7, этаж 21, ГКУ «РЦТ», тел. +7 (925) 082-80-34 (Приложение 10).

2.7. Дата и время начала приема Заявок: 09.07.2021 в 09 час. 00 мин¹.

понедельник* - четверг* с 09 час. 00 мин. до 18 час. 00 мин.

пятница* и предпраздничные дни * с 09 час. 00 мин. до 16 час. 45 мин.;

перерыв с 13 часов 00 минут до 14 час. 00 мин.

2.8. Дата и время окончания приема Заявок: 26.08.2021 в 18 час. 00 мин.

2.9. Место, дата и время окончания рассмотрения Заявок: Московская область, городской округ Красногорск, г. Красногорск, бульвар Строителей, д. 7, этаж 14, ГКУ «РЦТ», аукционный зал, 31.08.2021 в 09 час. 30 мин.

2.10. Место, дата и время начала регистрации Участников аукциона: Московская область, городской округ Красногорск, г. Красногорск, бульвар Строителей, д. 7, этаж 14, ГКУ «РЦТ», 31.08.2021 с 09 час. 30 мин.

2.11. Место проведения аукциона: Московская область, городской округ Красногорск, г. Красногорск, бульвар Строителей, д. 7, этаж 14, ГКУ «РЦТ», аукционный зал.

2.12. Дата и время проведения аукциона: 31.08.2021 в 10 час. 30 мин.

ВНИМАНИЕ!

В связи с установленным по адресу: Московская область, городской округ Красногорск, г. Красногорск, бульвар Строителей, д. 7, **контрольно-пропускным режимом**, заявителю/участнику, подающему/подавшему заявку на участие в аукционе, или его представителю, следует **не позднее, чем за один рабочий день** (до 16 час. 00 мин.) для граждан Российской Федерации и **не позднее, чем за шесть рабочих дней** (до 16 час. 00 мин.) для иностранных граждан до даты посещения ГКУ «РЦТ» сообщить следующие сведения для оформления соответствующего пропуска: номер аукциона, фамилию, имя, отчество на электронную почту rct_torgi@mosreg.ru.

Для прохода в здание, расположенное по адресу: Московская область, городской округ Красногорск, г. Красногорск, бульвар Строителей, д. 7, **визитеру необходимо при себе иметь документ, удостоверяющий его личность.**

В случае несоблюдения указанного порядка и сроков заказа пропуска по вине заявителя/участника аукциона, организатор аукциона признается исполнившим возможность обеспечения всем заявителям/участникам аукциона или их представителям, подать заявку / присутствовать на аукционе.

¹ Здесь и далее указано московское время.

* По рабочим дням

3. Информационное обеспечение аукциона

3.1. Извещение о проведении аукциона размещается на официальном сайте торгов Российской Федерации в информационно-телекоммуникационной сети «Интернет» для размещения информации о проведении торгов www.torgi.gov.ru (далее – Официальный сайт торгов).

3.2. Извещение о проведении аукциона публикуется Продавцом в порядке, установленном для официального опубликования (обнародования) муниципальных правовых актов уставом муниципального образования, по месту нахождения Земельного участка:

- на официальном сайте Администрации городского округа Воскресенск Московской области www.vos-mo.ru;

- в периодическом печатном издании – в газете «Наше слово».

3.3. Дополнительно информация об аукционе размещается:

- на Едином портале торгов Московской области www.torgi.mosreg.ru (далее – ЕПТ МО).

Все приложения к настоящему Извещению являются его неотъемлемой частью.

3.4. Осмотр Земельного участка производится без взимания платы и обеспечивается Организатором аукциона во взаимодействии с Продавцом в период заявочной кампании.

Для осмотра Земельного участка с учетом установленных сроков лицо, желающее осмотреть Земельный участок, направляет обращение (Приложение 8) на адрес электронной почты rct_torgi@mosreg.ru с указанием следующих данных:

- тема письма: **Запрос на осмотр Земельного участка;**
- Ф.И.О. лица, уполномоченного на осмотр Земельного участка, или его представителя;
- адрес электронной почты, контактный телефон;
- дата аукциона, номер аукциона;
- кадастровый номер Земельного участка;
- местоположение (адрес) Земельного участка.

В течение 2 (двух) рабочих дней со дня поступления обращения Организатор аукциона оформляет «смотровое письмо» и направляет его по электронному адресу, указанному в обращении. В «смотровом письме» указывается дата осмотра и контактные сведения лица (представителя **Продавца**), уполномоченного на проведение осмотра.

4. Требования к Заявителям/Участникам аукциона

4.1. Заявителем/Участником аукциона может быть только гражданин, претендующий на заключение договора купли-продажи и подавший Заявку на участие в аукционе.

5. Порядок, форма и срок приема /подачи /отзыва Заявок

ВНИМАНИЕ!

Условия аукциона, порядок и условия заключения договора купли-продажи земельного участка с участником аукциона являются условиями публичной оферты, а подача заявки на участие в аукционе и внесение задатка в установленные в Извещении о проведении аукциона сроки и порядке являются акцептом оферты в соответствии со статьей 438 Гражданского кодекса Российской Федерации.

5.1. Для участия в аукционе с учетом требований, установленных Извещением о проведении аукциона, Заявителю необходимо представить следующие документы:

- Заявку на участие в аукционе по установленной в настоящем Извещении о проведении аукциона форме с указанием банковских реквизитов счета Заявителя для возврата задатка (Приложение 6);

- копии документов, удостоверяющих личность Заявителя (для граждан) (в случае представления копии паспорта гражданина Российской Федерации необходимо в соответствии с действующим законодательством представить копии 20 (двадцати) страниц паспорта: **от 1-ой страницы с изображением Государственного**

герба Российской Федерации по 20-ую страницу с «Извлечением из Положения о паспорте гражданина Российской Федерации» включительно);

- надлежащим образом заверенный перевод на русский язык документов о государственной регистрации юридического лица в соответствии с законодательством иностранного государства в случае, если Заявителем является иностранное юридическое лицо;

- документы, подтверждающие внесение задатка (представление документов, подтверждающих внесение задатка, признается заключением соглашения о задатке).

5.2. Один Заявитель вправе подать только одну Заявку на участие в аукционе в отношении одного Земельного участка.

5.3. Подача Заявок Заявителями или их уполномоченными представителями осуществляется при предъявлении документа, удостоверяющего личность. Лица желающие принять участие в аукционе, должны использовать форму Заявки на участие в аукционе (Приложение 6).

5.4. Заявки принимаются по месту и в срок приема Заявки, указанные в разделе 2 (пункты 2.6.-2.12.) Извещения о проведении аукциона. В случае подачи Заявки Заявителем посредством почтовой связи, риск несвоевременного ее поступления Организатору аукциона, несет Заявитель.

5.5. Ответственный сотрудник регистрирует Заявку в журнале регистрации заявок, присваивает ей соответствующий номер, указывает дату и время ее приема.

5.6. При подаче Заявителями Заявок на участие в аукционе, сотрудником, осуществляющим прием и оформление документов, консультации не проводятся.

5.7. Заявка, поступившая по истечении срока приема Заявки, возвращается в день ее поступления Заявителю или его уполномоченному представителю в порядке, предусмотренном для приема Заявки.

5.8. Заявка и прилагаемые к ней документы представляются Заявителем единовременно. Не допускается раздельная подача Заявки и прилагаемых к ней документов, представление дополнительных документов после подачи Заявки или замена ранее поданных документов без отзыва Заявки.

5.9. Заявитель вправе отозвать принятую Организатором аукциона Заявку на участие в аукционе в любое время до установленного в Извещении о проведении аукциона дня окончания срока приема Заявок (пункт 2.8.).

5.10. Отзыв принятой Заявки оформляется путем направления Заявителем в адрес Организатора аукциона уведомления в письменной форме (с указанием даты приема Заявки) за подписью Заявителя с расшифровкой Ф.И.О. Уведомление об отзыве принятой Заявки принимается в установленные в Извещении о проведении аукциона дни и часы приема Заявок, аналогично порядку приема Заявок.

5.11. Заявка подается Заявителем по форме, которая установлена в Извещении о проведении аукциона (Приложение 6). Заявка должна быть заполнена по всем пунктам и подписана Заявителем или уполномоченным им представителем и заверена печатью Заявителя (при наличии).

5.12. Заявка и документы, прилагаемые к ней, должны быть:

- сшиты в единую книгу, которая должна содержать сквозную нумерацию листов;
- заполнены разборчиво на русском языке и по всем пунктам;
- копии документов, входящие в состав Заявки, должны иметь четко читаемый текст;
- на прошивке заверены оригиналом подписи Заявителя с указанием Ф.И.О. либо их представителей с указанием количества листов;

5.13. При заполнении Заявки и оформлении документов не допускается применение факсимильных подписей.

5.14. Ответственность за достоверность представленной информации и документов несет Заявитель.

5.15. Поданные документы на участие в аукционе не возвращаются, за исключением случаев, указанных в пунктах 5.6., 5.8., 5.9. Извещения о проведении аукциона.

6. Условия допуска к участию в аукционе

Заявитель не допускается к участию в аукционе в следующих случаях:

- непредставление необходимых для участия в аукционе документов или представление недостоверных сведений;

- непоступление задатка на дату рассмотрения Заявок на участие в аукционе на счет, указанный в п. 7.5. настоящего Извещения о проведении аукциона;

- подача Заявки на участие в аукционе лицом, которое в соответствии с Земельным кодексом Российской Федерации и другими федеральными законами не имеет права быть Участником аукциона и покупателем земельного участка;
- наличие сведений о Заявителе в реестре недобросовестных Участников аукциона.

7. Порядок внесения и возврата задатка

7.1. Для участия в аукционе устанавливается требование о внесении задатка. Заявители обеспечивают поступление задатков в порядке и в сроки, указанные в настоящем Извещении о проведении аукциона.

7.2. Документом, подтверждающим внесение задатка, является платежное поручение, квитанция об оплате или иной документ, подтверждающие перечисление задатка, с отметкой банка о его исполнении.

7.3. Представление документов, подтверждающих внесение задатка, признается заключением соглашения о задатке (Приложение 7).

7.4. Плательщиком денежных средств в качестве задатка может быть исключительно Заявитель. Не допускается перечисление денежных средств в качестве задатка иными лицами. Перечисленные денежные средства иными лицами, кроме Заявителя, будут считаться ошибочно перечисленными денежными средствами и возвращены плательщику.

7.5. Денежные средства в качестве задатка для участия в аукционе вносятся Заявителем платежом на расчетный счет по следующим банковским реквизитам:

Получатель платежа: МЭФ Московской области (05868217110 Государственное казенное учреждение Московской области «Региональный центр торгов»)

ИНН 5024147611, КПП 502401001,

Номер счета получателя средств: 03222643460000004800

Единый казначейский счёт: 40102810845370000004

БИК 004525987

Банк получателя: ГУ БАНКА РОССИИ ПО ЦФО//УФК ПО МОСКОВСКОЙ ОБЛАСТИ г. Москва

В связи с отсутствием КБК при заполнении полей (104, 105) платежного поручения (квитанции об оплате) для перечисления задатка рекомендуется указывать в соответствующих полях КБК - «0», ОКТМО - «0».

7.6. В документе, подтверждающем внесение задатка (пункт 7.2.), в обязательном порядке указывается назначение платежа: «Задаток для участия в аукционе «__» _____ 20__ (дата аукциона), по Соглашению о задатке от «__» _____ 20__ №__» (при наличии реквизитов Соглашения о задатке), НДС не облагается».

7.7. Информацией о поступлении денежных средств от Заявителя в качестве задатка в установленные порядке и сроки на расчетный счет, указанный в п.7.5. настоящего Извещения о проведении аукциона, является справка получателя платежа, предоставляемая на рассмотрение Аукционной комиссии.

7.8. Задаток Заявителя, подавшего Заявку с опозданием (после окончания установленного срока приема Заявок), возвращается такому Заявителю в порядке, установленном для Участников аукциона.

7.9. Задаток Заявителя, отзывавшего Заявку до окончания срока приема Заявок (пункт 2.8.), возвращается такому Заявителю в течение 3 (трех) рабочих дней со дня поступления уведомления об отзыве Заявки на участие в аукционе. В случае отзыва Заявки Заявителем позднее дня окончания срока приема Заявок задаток возвращается в порядке, установленном для Участников аукциона (пункт 7.11.).

7.10. Задаток Заявителя, не допущенного к участию в аукционе, возвращается такому Заявителю в течение 3 (трех) рабочих дней со дня оформления (подписания) протокола рассмотрения заявок на участие в аукционе.

7.11. Задаток лицам, участвовавшим в аукционе, но не победившим в нем, возвращается в течение 3 (трех) рабочих дней со дня подписания протокола о результатах аукциона.

7.12. Задаток Участникам, не участвовавшим в аукционе, возвращается в срок, предусмотренном п. 7.11. Извещения о проведении аукциона.

7.13. Задаток, внесенный лицом, признанным Победителем аукциона, задаток, внесенный иным лицом, с которым договор купли-продажи земельного участка заключается в соответствии с пунктом 13, 14 или 20 статьи 39.12 Земельного кодекса Российской Федерации, засчитываются в оплату приобретаемого земельного участка.

7.14. Задатки, внесенные этими лицами, уклонившимися от заключения договора купли-продажи земельного участка, не возвращаются.

7.15. В случае принятия **Продавцом** решения об отказе в проведении аукциона, поступившие задатки возвращаются Заявителям в течение 3 (трех) рабочих дней с даты принятия такого решения.

7.16. В случае изменения реквизитов Заявителя/Участника аукциона для возврата задатка, указанных в Заявке, Заявитель/Участник направляет в адрес Организатора аукциона уведомление об их изменении, при этом задаток возвращается Заявителю/Участнику в порядке, установленном настоящим разделом.

8. Аукционная комиссия

8.1. Аукционная комиссия формируется Организатором аукциона и осуществляет следующие полномочия:

- обеспечивает в установленном порядке проведение аукциона;
- рассматривает Заявки на предмет соответствия требованиям, установленным Извещением о проведении аукциона, и соответствия Заявителя требованиям, предъявляемым к Участникам, устанавливает факты соответствия полноте и срокам поступления на счет получателя платежей денежных средств от Заявителей для оплаты задатков;

- принимает решение о допуске Заявителей к участию в аукционе и о признании Заявителей Участниками аукциона или об отказе в допуске Заявителей к участию в аукционе, которое оформляется протоколом рассмотрения заявок на участие в аукционе, подписываемое Аукционной комиссией не позднее одного дня со дня рассмотрения Заявок и размещается на Официальном сайте торгов, на ЕПТ МО не позднее, чем на следующий день после дня подписания указанного протокола;

- направляет (выдает) Заявителям, признанными Участниками аукциона и Заявителям, не допущенным к участию в аукционе, уведомления о принятых решениях в отношении их не позднее дня, следующего за днем подписания протокола рассмотрения заявок на участие в аукционе;

- выбирает Аукциониста путем открытого голосования;
- составляет Протокол о результатах аукциона, один из которых передает Победителю аукциона или уполномоченному представителю под расписку в день проведения аукциона.

8.2. Аукционная комиссия правомочна осуществлять функции и полномочия, если на ее заседании присутствует не менее пятидесяти процентов общего числа ее членов, при этом общее число членов Аукционной комиссии должно быть не менее пяти человек.

9. Порядок проведения аукциона

9.1. На регистрацию для участия в аукционе допускаются Участники аукциона:

- граждане, при предъявлении паспорта;
- представители граждан, имеющие право действовать от имени граждан, на основании доверенности, оформленной в соответствии с действующим законодательством, прилагаемой к заявке соответствующего Участника, при предъявлении паспорта.

9.2. Аукцион проводится путем повышения начальной цены предмета аукциона, указанной в Извещении о проведении аукциона, на «шаг аукциона».

9.3. Аукцион проводится в следующем порядке:

- до начала аукциона Участники или их уполномоченные представители должны пройти регистрацию и получить пронумерованные карточки Участника аукциона;

- в аукционный зал допускаются зарегистрированные Участники аукциона;
- аукцион начинается с объявления представителем Аукционной комиссии о проведении аукциона и представления Аукциониста;

- Аукционистом оглашается порядок проведения аукциона, краткая характеристика Земельного участка, начальная цена предмета аукциона, «шаг аукциона», а также номера карточек Участников аукциона по данному Земельному участку;

- при объявлении Аукционистом начальной цены предмета аукциона, Участникам аукциона предлагается заявить цену предмета аукциона, увеличенную в соответствии с «шагом аукциона», путем поднятия карточек;

- Аукционист объявляет номер карточки Участника аукциона, который первый поднял карточку после объявления Аукционистом начальной цены предмета аукциона, увеличенную в соответствии с «шагом аукциона»;

- каждая последующая цена предмета аукциона, превышающая предыдущую цену на «шаг аукциона», заявляется Участниками аукциона путем поднятия карточек;

- если до трехкратного объявления последней подтвержденной цены предмета аукциона ни один из Участников аукциона не заявил о своем намерении предложить более высокую цену предмета аукциона (не поднял карточку), аукцион завершается;

- по завершении аукциона Аукционист объявляет Победителя аукциона, номер его карточки и называет размер предложенной им цены предмета аукциона.

9.4. Победителем аукциона признается Участник аукциона, предложивший наибольшую цену предмета аукциона, номер карточки которого был назван Аукционистом последним.

9.5. Во время проведения аукциона его Участникам запрещено покидать аукционный зал, передвигаться по аукционному залу, осуществлять действия, препятствующие проведению аукциона Аукционистом, общаться с другими Участниками аукциона и разговаривать по мобильному телефону, при этом звук мобильного телефона должен быть отключен, осуществлять видео или фотосъемку без уведомления Аукционной комиссии.

9.6. Участники, нарушившие порядок (п.9.5.), и получившие дважды предупреждение от Аукционной комиссии могут быть удалены из аукционного зала по решению Аукционной комиссии, что отражается в Протоколе о результатах аукциона.

9.7. В ходе аукциона Участник имеет право совершить 1 (один) звонок по телефону или задать вопрос Аукционной комиссии, предварительно обратившись к ней. В этом случае аукцион приостанавливается не более чем на 3 (три) минуты.

9.8. Результаты аукциона оформляются Протоколом о результатах аукциона, который размещается в порядке, установленном разделом 3 Извещения о проведении аукциона в течение одного рабочего дня со дня его подписания.

9.9. Аукцион признается несостоявшимся в случаях, если:

- по окончании срока подачи заявок на участие в аукционе подана одна Заявка;

- на основании результатов рассмотрения Заявок на участие в аукционе принято решение о допуске к участию в аукционе и признании Участником только одного Заявителя (Единственный участник);

- в аукционе участвовал только один Участник (Участник единственно принявший участие в аукционе);

- по окончании срока подачи заявок на участие в аукционе не подано ни одной Заявки

- на основании результатов рассмотрения Заявок принято решение об отказе в допуске к участию в аукционе всех Заявителей;

- при проведении аукциона не присутствовал ни один из Участников аукциона;

- после трехкратного объявления предложения о начальной цене предмета аукциона не поступило ни одного предложения о цене предмета аукциона, которое предусматривало бы более высокую цену предмета аукциона.

9.10. Продавец / Организатор аукциона вправе объявить о проведении повторного аукциона в случае, если аукцион был признан несостоявшимся и лицо, подавшее единственную Заявку на участие в аукционе, Заявитель, признанный Единственным участником аукциона, или Участник единственно принявший участие в аукционе в течение 30 (тридцати) дней со дня направления им проекта договора купли-продажи земельного участка не подписали и не представили Продавцу указанные договоры. При этом условия повторного аукциона могут быть изменены.

10. Условия и сроки заключения договора купли-продажи земельного участка

10.1. Заключение договора купли-продажи земельного участка (Приложение 9) осуществляется в порядке, предусмотренном Гражданским кодексом Российской Федерации, Земельным кодексом Российской Федерации.

10.2. В случае, если аукцион признан несостоявшимся и только один Заявитель признан Участником, Продавец в течение 10 (десяти) дней со дня подписания Протокола рассмотрения заявок направляет

Заявителю 3 (три) экземпляра подписанного проекта договора купли-продажи земельного участка. При этом цена земельного участка определяется в размере, равном начальной цене предмета аукциона.

10.3. В случае, если по окончании срока подачи Заявок на участие в аукционе подана только одна Заявка на участие в аукционе, при условии соответствия Заявки и Заявителя, подавшего указанную Заявку, всем требованиям, указанным в Извещении о проведении аукциона, Продавец в течение 10 (десяти) дней со дня рассмотрения указанной Заявки направляет Заявителю 3 (три) экземпляра подписанного договора купли-продажи земельного участка. При этом цена земельного участка определяется в размере, равном начальной цене предмета аукциона.

10.4. Продавец направляет Победителю аукциона или Участнику единственно принявшему участие в аукционе 3 (три) экземпляра подписанного проекта договора купли-продажи земельного участка в десятидневный срок со дня составления (подписания) протокола о результатах аукциона.

10.5. Не допускается заключение договора купли-продажи земельного участка ранее чем через 10 (десять) дней со дня размещения информации о результатах аукциона на Официальном сайте торгов.

10.6. Победитель аукциона или иное лицо, с которым заключается договор купли-продажи земельного участка в соответствии с Земельным кодексом Российской Федерации, обязаны подписать договор купли-продажи земельного участка в течение 30 (тридцати) дней со дня направления такого договора.

10.7. Если договор купли-продажи земельного участка в течение 30 (тридцати) дней со дня направления проекта договора купли-продажи земельного участка Победителю аукциона не был им подписан и представлен Продавцу, Продавец предлагает заключить указанный договор иному Участнику аукциона, который сделал предпоследнее предложение о цене предмета аукциона, по цене, предложенной Победителем аукциона.

10.8. В случае, если Победитель аукциона или иное лицо, с которым заключается договор купли-продажи земельного участка в соответствии с Земельным кодексом Российской Федерации, в течение 30 (тридцати) дней со дня направления Продавцом проекта указанного договора купли-продажи, не подписал и не представил Продавцу указанный договор, Продавец в течение 5 (пяти) рабочих дней со дня истечения этого срока направляет сведения в Управление Федеральной антимонопольной службы по Московской области (в соответствии с постановлением Правительства Российской Федерации от 02.03.2015 № 187 «О внесении изменений в Положение о Федеральной антимонопольной службе») для включения в реестр недобросовестных Участников аукциона.



**Администрация
городского округа Воскресенск
Московской области**

ПОСТАНОВЛЕНИЕ

06.07.2021 № 3028

О проведении аукциона на право заключения договора купли-продажи земельного участка, категория земель - земли населенных пунктов, с видом разрешенного использования - для ведения личного подсобного хозяйства, местоположение: Московская область, Воскресенский район, д. Золотово, ул. Зараевская, уч. 103 а

В соответствии с Земельным кодексом Российской Федерации, Гражданским кодексом Российской Федерации, Законом Московской области от 07.06.1996 № 23/96-ОЗ «О регулировании земельных отношений в Московской области», на основании Соглашения о взаимодействии при подготовке, организации и проведении торгов и иных конкурентных процедур между Комитетом по конкурентной политике Московской области, Государственным казенным учреждением Московской области «Региональный центр торгов» и администрацией Воскресенского муниципального района Московской области от 14.04.2015 № 42-1404/2015, сводного заключения Министерства имущественных отношений Московской области № 92-3 от 02.07.2021 пункт 20, решения Совета депутатов городского округа Воскресенск Московской области от 18.09.2019 № 8/1 «О правопреемстве органов местного самоуправления городского округа Воскресенск Московской области»

ПОСТАНОВЛЯЮ:

1. Провести открытый аукцион по форме подачи предложений о цене, ограниченный по составу участников (участниками аукциона могут быть только граждане), на право заключения договора купли-продажи земельного участка, государственная собственность на который не разграничена, местоположение: Московская область, Воскресенский район, д. Золотово, ул. Зараевская, уч. 103 а, общей площадью 600 (Шестьсот) квадратных метров с кадастровым номером 50:29:0030303:5455. Категория земель – земли населенных пунктов. Разрешенный вид использования – для ведения личного подсобного хозяйства.

2. Установить:

2.1. Начальная цена предмета аукциона, указанного в пункте 1 настоящего постановления 386 034,00 (Триста восемьдесят шесть тысяч тридцать четыре) рубля 00 копеек, в размере кадастровой стоимости земельного участка (НДС не облагается).

2.2. Размер задатка – 77 206,80 (Семьдесят семь тысяч двести шесть) рублей 80 копеек, что составляет 20 % начальной цены предмета аукциона.

2.3. «Шаг аукциона» - 11 581,02 (Одиннадцать тысяч пятьсот восемьдесят один) рубль 02 копейки, что составляет 3 % начальной цены предмета аукциона.

3. Установить в качестве Организатора аукциона, указанного в пункте 1 настоящего постановления, Комитет по конкурентной политике Московской области (далее – Организатор аукциона).

4. Управлению земельно-имущественных отношений Администрации городского округа Воскресенск:

4.1. Опубликовать информацию о проведении аукциона, указанного в пункте 1 настоящего постановления, в официальном печатном издании городского округа Воскресенск, а также на официальном сайте городского округа Воскресенск в информационно-телекоммуникационной сети «Интернет» (www.vos-mo.ru).

4.2. Заключить по итогам аукциона с победителем или единственным участником аукциона договор купли-продажи земельного участка, а также проинформировать Организатора аукциона о заключении договора купли-продажи земельного участка.

5. Контроль за исполнением настоящего постановления возложить на заместителя Главы Администрации городского округа Воскресенск Никитенко С.Н.

Глава городского округа Воскресенск



А.В. Болотников

Верно: заместитель начальника управления
начальник общего отдела



М.А. Горячева
06.07.2021

Филиал Федерального государственного бюджетного учреждения "Федеральная кадастровая палата Росреестра" по Московской области
полное наименование органа регистрации прав

Выписка из Единого государственного реестра недвижимости об объекте недвижимости

Сведения о характеристиках объекта недвижимости

На основании запроса от 16.06.2021, поступившего на рассмотрение 16.06.2021, сообщаем, что согласно записям Единого государственного реестра недвижимости:

Раздел 1 Лист 1

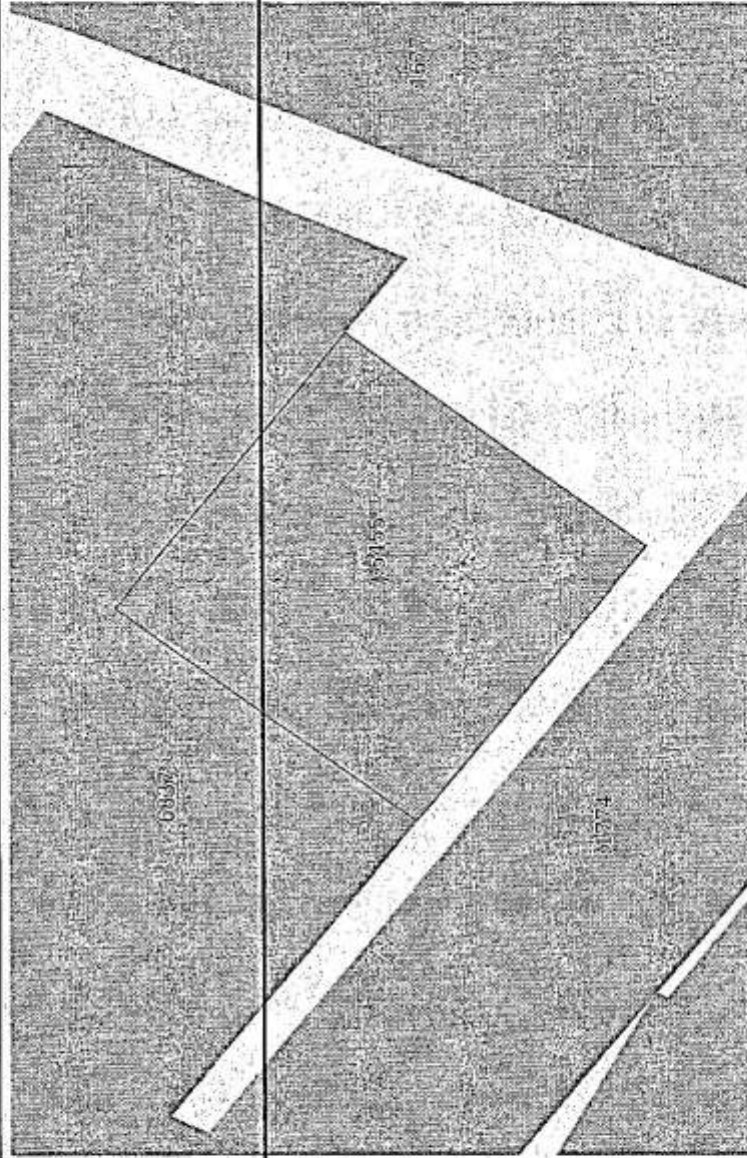
Земельный участок			
вид объекта недвижимости			
Лист № 1 раздела 1	Всего листов раздела 1: 2	Всего разделов: 4	Всего листов выписки: 5
16 июня 2021г. № КУВИ-002/2021-72980718			
Кадастровый номер: 50:29:0030303:5455			
Номер кадастрового квартала: 50:29:0030303			
Дата внесения кадастрового номера: 04.09.2012			
Ранее присвоенный государственный учетный номер: данные отсутствуют			
Местоположение: Московская область, Воскресенский район, д.Золотово, ул.Заравская, уч.103 а			
Площадь: 600 +/- 17			
Кадастровая стоимость, руб.: 386034			
Кадастровые номера расположенных в пределах земельного участка объектов недвижимости: данные отсутствуют			
Кадастровые номера объектов недвижимости, из которых образован объект недвижимости: данные отсутствуют			
Кадастровые номера образованных объектов недвижимости: данные отсутствуют			
Категория земель: Земли населенных пунктов			
Цель разрешенного использования: Для ведения личного подсобного хозяйства			
Сведения о кадастровом инженере: данные отсутствуют			
Сведения о лесах, водных объектах и об иных природных объектах, расположенных в пределах земельного участка: данные отсутствуют			
Сведения о том, что земельный участок полностью расположен в границах зоны с особыми условиями использования территории, территории объекта культурного наследия, публичного сервитута: данные отсутствуют			
Сведения о том, что земельный участок расположен в границах особой экономической зоны, территории опережающего социально-экономического развития, зоны территориального развития в Российской Федерации, второй зоны:			
полное наименование должности		подпись	
		М.П.	
		инициала, фамилия	

Земельный участок			
вид объекта недвижимости			
Лист № 2 раздела 1	Всего листов раздела 1: 2	Всего разделов: 4	Всего листов выписки: 5
16 июня 2021г. № КУВН-002/2021-72980718			
Кадастровый номер: 50:29:0030303:5455			
Сведения о том, что земельный участок расположен в границах особо охраняемой природной территории, охотничьих угодий, лесничества:	данные отсутствуют		
Сведения о результатах проведения государственного земельного надзора:	данные отсутствуют		
Сведения о расположении земельного участка в границах территории, в отношении которой утвержден проект межевания территории:	данные отсутствуют		
Условный номер земельного участка:	данные отсутствуют		
Сведения о принятии акта и (или) заключении договора, предусматривающих предоставление в соответствии с земельным законодательством исполнительным органом государственной власти или органом местного самоуправления, находящегося в государственной или муниципальной собственности земельного участка для строительства частного дома социального использования или частного дома коммерческого использования:	данные отсутствуют		
Сведения о том, что земельный участок или земельные участки образованы на основании решения об изъятии земельного участка и (или) расположенного на нем объекта недвижимости для государственных или муниципальных нужд:	данные отсутствуют		
Сведения о том, что земельный участок образован из земель или земельного участка, государственная собственность на которые не разграничена:	данные отсутствуют		
Сведения о наличии земельного спора о местоположении границ земельных участков:	данные отсутствуют		
Статус записи об объекте недвижимости:	Сведения об объекте недвижимости имеют статус "временные". Дата истечения временного характера сведений об объекте недвижимости: 01.03.2022.		
Особые отметки:	Для данного земельного участка обеспечен доступ посредством земельного участка (земельных участков) с кадастровым номером (кадастровыми номерами): Земли общего пользования. Земельный участок подлежит снятию с государственного кадастрового учета по истечении пяти лет со дня его государственного кадастрового учета, если на него не будут зарегистрированы права. Сведения, необходимые для заполнения раздела: 2 - Сведения о зарегистрированных правах; 4 - Сведения о частях земельного участка, отсутствуют.		
Получитель выписки:	ЛЮСИНА НАДЕЖДА НИКОЛАЕВНА, действующий от имени заявителя - АДМИНИСТРАЦИЯ ГОРОДСКОГО ОКРУГА ВОСКРЕСЕНСК МОСКОВСКОЙ ОБЛАСТИ на основании документа:		
полное наименование должности	подпись	инициалы, фамилия	
	М.П.		

Выписка из Единого государственного реестра недвижимости об объекте недвижимости
 Описание местоположения земельного участка

Земельный участок вид объекта недвижимости			
Лист № 1 раздела 3	Всего листов раздела 3: 1	Всего разделов: 4	Всего листов выписки: 5
16 июня 2021г. № КУВН-002/2021-72980718			
Квартальный номер: 50:29:0030303:5455			

План (чертеж, схема) земельного участка



Масштаб 1:400	Основные обозначения:	
полное наименование должности	подпись	инициалы, фамилия
М.П.		

Выписка из Единого государственного реестра недвижимости об объекте недвижимости
Описание местоположения земельного участка

Земельный участок			
вид объекта недвижимости			
Лист № 1 раздела 3.1	Всего листов раздела 3.1: 1	Всего разделов: 4	Всего листов выписки: 5
16 июня 2021г. № КУВН-002/2021-72980718			
Кадастровый номер: 50-29-0030303-5455			

№ п/п	Номер точки начальной координат	Дирекционный угол	Описание местоположения границ земельного участка				Сведения об адресах правообладателей смежных земельных участков
			Горизонтальное проложение, м	Описание закрепления на местности	Кадастровые номера смежных участков	7	
1	2	3	5	6	7	8	
1	1.1.1	1.1.2	24.23	-	50-29-0030303-1855	данные отсутствуют	
2	1.1.2	1.1.3	24.84	-	данные отсутствуют	данные отсутствуют	
3	1.1.3	1.1.4	24.23	-	данные отсутствуют	данные отсутствуют	
4	1.1.4	1.1.1	24.74	-	50-29-0030303-6837	адрес отсутствует	

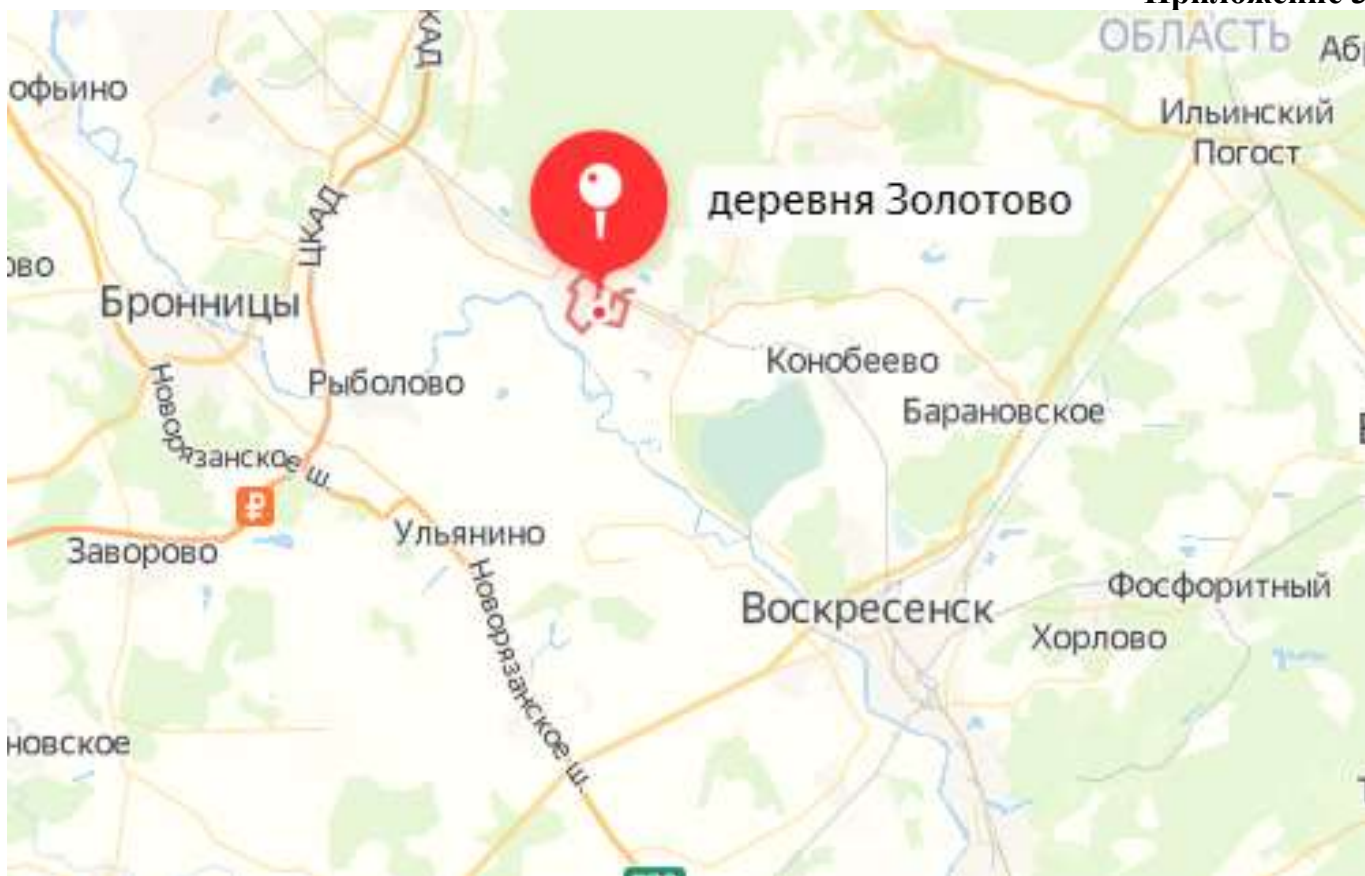
полное наименование должности	подпись	инициалы, фамилия
	М.П.	

Выписка из Единого государственного реестра недвижимости об объекте недвижимости
 Описание местоположения земельного участка

Земельный участок			
вид объекта недвижимости			
Лист № 1 раздела 3.2	Всего листов раздела 3.2: 1	Всего разделов: 4	Всего листов выписки: 5
16 июня 2021 г. № КУВН-002/2021-72980718			
Кадастровый номер: 50:29:0030303:5455			

Сведения о характерных точках границы земельного участка				
Система координат МСК-50, зона 2				
Номер точки	Координаты, м		Описание закрепления на местности	Средняя квадратичная погрешность определения координат характерных точек границ земельного участка, м
	X	Y		
1	2	3	4	5
1	433204.37	2251797.09	Закрепление отсутствует	-
2	433189.15	2251815.94	Закрепление отсутствует	0.02
3	433169.08	2251801.3	Закрепление отсутствует	0.02
4	433184.38	2251782.51	Закрепление отсутствует	-
5	433204.37	2251797.09	Закрепление отсутствует	-

полное наименование должности	подпись	инициалы, фамилия
	М.П.	



ГЗ-21-004436 от 15.04.2021

Информация Комитета по архитектуре и градостроительству Московской области

Категория вопроса: Проведение аукциона по продаже или аукциона на право заключения договора аренды земельного участка

- кадастровый номер:	50:29:0030303:5455
- номер кадастрового квартала:	-
- площадь земельного участка (кв. м):	600
- категория земель:	Земли населенных пунктов
- вид разрешенного использования:	для ведения личного подсобного хозяйства
- цель обращения:	проведение аукциона на право заключения договора аренды земельного участка
- адрес (место расположения):	Московская область, Воскресенский район, д. Золотово, ул. Зараевская, уч. 103 а
- дополнительная информация:	-

Таблица 1

№	Ограничения в соответствии с п.1, 2, 3, 4, 7, 13, 14 ч. 5, ч. 8 ст.27 Земельного кодекса Российской Федерации	Сведения	Источник информации
1.	Территории общего пользования:		
1.1	Границы территорий общего пользования и (или) границы территорий, занятых линейными объектами и (или) предназначенных для размещения линейных объектов, утвержденные документально по планировке территории	Сведения об утвержденной документации по планировке территории отсутствуют	ИСОГД Московской области
1.2	Границы земельного участка с ВРИ «Земельные участки (территории) общего пользования»	Не расположен	Публичная кадастровая карта Росреестра
1.3	Береговая полоса водного объекта общего пользования, расположенная на земельном участке /образуемом земельном участке водного объекта общего пользования/части водного объекта общего пользования (сведения подлежат уточнению)	Не расположен	Генеральный план сельского поселения Ашистовское Воскресенского муниципального района Московской области, утвержденный решением Совета депутатов Воскресенского муниципального района Московской области от 22.12.2017 № 592/55
2.	Особо охраняемые природные территории.	Не расположен	Постановление Правительства МО от 11.02.2009 № 106/5 «Об утверждении Схемы развития и размещения особо охраняемых природных территорий в Московской области»
3.	Особо ценные объекты культурного наследия народов Российской Федерации, объекты, включенные в Список всемирного наследия, историко-культурные заповедники, объекты археологического наследия, музеи-заповедники	Не расположен	ИСОГД Московской области
4.	Строительство, реконструкция и (или) эксплуатация (размещение) объектов	Не расположен	Постановление Правительства МО от 25.03.2016 № 230/8 «Об

	всех видов транспорта федерального и регионального значения		утверждении Схемы территориального планирования транспортного обслуживания Московской области» (ред. от 30.12.2020)
4.1	Строительство, реконструкция и (или) эксплуатация (размещение) объектов транспорта местного значения	Не расположен	Генеральный план сельского поселения Ашитовское Воскресенского муниципального района Московской области, утвержденный решением Совета депутатов Воскресенского муниципального района Московской области от 22.12.2017 № 592/55
5.	Зона с особыми условиями использования территории в соответствии с Решением Исполкома Моссовета и Мособлсполкома от 17.04.1980 №500-1143 (сведения подлежат уточнению)	Не расположен	
5.1	Зона с особыми условиями использования территории в соответствии с СП 2.1.4.2625-10 (сведения подлежат уточнению)	Не расположен	
5.2	Зона с особыми условиями использования территории в соответствии СанПиН 2.1.4.1110-02 и иными нормативными правовыми актами в сфере санитарного законодательства (сведения подлежат уточнению)	Не расположен.	Генеральный план сельского поселения Ашитовское Воскресенского муниципального района Московской области, утвержденный решением Совета депутатов Воскресенского муниципального района Московской области от 22.12.2017 № 592/55
6.	Земли Гослесфонда и лесничества (сведения подлежат уточнению)	Пересечение с Гослесфондом отсутствует; Пересечение с сельскими лесами 2017 отсутствует; Пересечение с сельскими лесами 2018 отсутствует; Пересечение с землями лесного фонда по сведениям ЕГРН отсутствует; Пересечение с границами лесничества по сведениям ЕГРН отсутствует; Пересечение с иными лесничествами отсутствует	ИСОГД Московской области, "Лесной кодекс Российской Федерации" от 04.12.2006 N 200-ФЗ.
7.	Границы земель, зарезервированные для государственных или муниципальных нужд.	Сведения отсутствуют	ИСОГД Московской области

Таблица 2

№	Документы территориального планирования и градостроительного зонирования. Градостроительные ограничения.	Сведения	Источник информации	Правовой акт, регламентирующий режим использования, сведения ППТ, ПМТ
1.	Зоны с особыми условиями использования территории: - ЗОУИТ по сведениям Росреестра	Сведения отсутствуют	ИСОГД Московской области, Публичная кадастровая карта Росреестра	

- водоохранная (рыбоохранная) зона (сведения подлежат уточнению)	Не расположен	Генеральный план сельского поселения Ашитковское Воскресенского муниципального района Московской области, утверждённый Советом депутатов Воскресенского муниципального района Московской области от 22.12.2017 № 592/55	-
- прибрежная защитная полоса (сведения подлежат уточнению)	Не расположен	Генеральный план сельского поселения Ашитковское Воскресенского муниципального района Московской области, утверждённый решением Совета депутатов Воскресенского муниципального района Московской области от 22.12.2017 № 592/55	-
- округ санитарной (горно-санитарной) охраны лечебно-оздоровительных местностей, курортов и природных лечебных ресурсов	Не расположен	Генеральный план сельского поселения Ашитковское Воскресенского муниципального района Московской области, утверждённый решением Совета депутатов Воскресенского муниципального района Московской области от 22.12.2017 № 592/55	-
- зоны санитарной охраны источников питьевого и хозяйственно-бытового водоснабжения	Не расположен	Генеральный план сельского поселения Ашитковское Воскресенского муниципального района Московской области, утверждённый Советом депутатов Воскресенского муниципального района Московской области от 22.12.2017 № 592/55	-
- зоны загопления и подтопления	Не расположен	Генеральный план сельского поселения Ашитковское Воскресенского муниципального района Московской области, утверждённый решением Совета депутатов Воскресенского муниципального района Московской области от 22.12.2017 № 592/55	-
- защитная зона объекта культурного наследия	Не расположен	ИСОГД Московской области	-
- зоны охраны объектов культурного наследия	Не расположен	ИСОГД Московской области	-
- охранный природной территории (государственного природного заповедника, национального парка,	Не расположен	ИСОГД Московской области	-

	природного парка, памятника природы)			
	- приаэродромная территория	Не расположен	ИСОГД Московской области	-
	- санитарно-защитная зона.	Не расположен	Генеральный план сельского поселения Ашитковское Воскресенского муниципального района Московской области, утверждённый Советом депутатов Воскресенского муниципального района Московской области от 22.12.2017 № 592/55	-
	- охранный зона объектов электроэнергетики (объектов электросетевого хозяйства и объектов по производству электрической энергии)	Не расположен	Генеральный план сельского поселения Ашитковское Воскресенского муниципального района Московской области, утверждённый Советом депутатов Воскресенского муниципального района Московской области от 22.12.2017 № 592/55	-
	- охранный зона трубопроводов (газопроводов, нефтепроводов и нефтепродуктопроводов, аммиакопроводов)	Не расположен	Генеральный план сельского поселения Ашитковское Воскресенского муниципального района Московской области, утверждённый Советом депутатов Воскресенского муниципального района Московской области от 22.12.2017 № 592/55	-
	- зона минимальных расстояний до магистральных или промышленных трубопроводов (газопроводов, нефтепроводов и нефтепродуктопроводов, аммиакопроводов)	Не расположен	Генеральный план сельского поселения Ашитковское Воскресенского муниципального района Московской области, утверждённый Советом депутатов Воскресенского муниципального района Московской области от 22.12.2017 № 592/55	-
	- охранный зона линий и сооружений связи	Не расположен	Генеральный план сельского поселения Ашитковское Воскресенского муниципального района Московской области, утверждённый Советом депутатов Воскресенского муниципального района Московской области от 22.12.2017 № 592/55	-
	- охранный зона железных дорог	Не расположен	Генеральный план сельского поселения Ашитковское Воскресенского муниципального района Московской области, утверждённый Советом депутатов Воскресенского	-

			муниципального района Московской области от 22.12.2017 № 592/55	
	- охранная зона тепловых сетей	Не расположен	Генеральный план сельского поселения Ашитковское Воскресенского муниципального района Московской области, утверждённый решением Совета депутатов Воскресенского муниципального района Московской области от 22.12.2017 № 592/55	-
	- придорожные полосы автомобильных дорог	Не расположен	ИСОГД Московской области, Федеральный закон от 08.11.2007 № 257-ФЗ «Об автомобильных дорогах и о дорожной деятельности в Российской Федерации и о внесении изменений в отдельные законодательные акты Российской Федерации»	-
	- зона охраняемого объекта	Не расположен	Генеральный план сельского поселения Ашитковское Воскресенского муниципального района Московской области, утверждённый решением Совета депутатов Воскресенского муниципального района Московской области от 22.12.2017 № 592/55	-
	- иные зоны с особыми условиями использования территорий	Полностью расположен в границах залегания месторождений полезных ископаемых	Генеральный план сельского поселения Ашитковское Воскресенского муниципального района Московской области, утверждённый решением Совета депутатов Воскресенского муниципального района Московской области от 22.12.2017 № 592/55	В соответствии с требованиями Закона Российской Федерации от 21.02.1992 № 2395-1 "О недрах"
2	- Планируемая зона с особыми условиями использования территории в соответствии СанПиН 2.1.4.1110-02 и иными нормативными правовыми актами в сфере санитарного законодательства.	Не расположен	Генеральный план сельского поселения Ашитковское Воскресенского муниципального района Московской области, утверждённый решением Совета депутатов Воскресенского муниципального района Московской области от 22.12.2017 № 592/55	-
3	Мелиорируемые земли	Не расположен	ИСОГД Московской области	-
3.1	Особо ценные сельскохозяйственные угодья	Не относится	Распоряжение Министерства сельского хозяйства и продовольствия Московской области от 10.10.2019 № 20РВ-349 «Об утверждении Перечня особо ценных продуктивных сельскохозяйственных угодий, расположенных на территории	-

			Московской области, использование которых для других целей не допускается»	
4.	Генеральный план: - функциональная(ые) зона (зоны), территория(ии)	Ж-2- зона застройки индивидуальными и блокированными жилыми домами	Генеральный план сельского поселения Ашитковское Воскресенского муниципального района Московской области, утвержденный решением Совета депутатов Воскресенского муниципального района Московской области от 22.12.2017 № 592/55	-
	- расположение в границах населенного пункта	В границах Деревня Золотово 600 кв.м	Генеральный план сельского поселения Ашитковское Воскресенского муниципального района Московской области, утвержденный решением Совета депутатов Воскресенского муниципального района Московской области от 22.12.2017 № 592/55	-
5.	Правила землепользования и застройки: - территориальная(ые) зона (зоны) - территория(ии)	Ж-2- зона застройки индивидуальными жилыми домами (600 кв.м.);	Правила землепользования и застройки территории (части территории) городского округа Воскресенск Московской области, утвержденные решением Совета депутатов городского округа Воскресенск Московской области от 20.12.2019 № 74/8	Градостроительный регламент территориальной зоны в приложении. Предельное количество этажей -3.
6.	Утвержденные ППТ, ПМТ	Сведения отсутствуют	ИСОГД Московской области	-
7.	Разрешение на строительство	Сведения отсутствуют	ИСОГД Московской области	-
8.	Разрешение на ввод объекта в эксплуатацию	Сведения отсутствуют	ИСОГД Московской области	-
	Заключение подготовлено на основании сведений, содержащихся в государственных информационных системах на дату подготовки заключения			



ДОКУМЕНТ ПОДПИСАН
ЭЛЕКТРОННОЙ
ПОДПИСЬЮ

Приложение к заключению

Правила землепользования и застройки территории (части территории) городского округа Воскресенск Московской области, утвержденные решением Совета депутатов городского округа Воскресенск Московской области от 20.12.2019 № 74/8

Ж-2 – ЗОНА ЗАСТРОЙКИ ИНДИВИДУАЛЬНЫМИ ЖИЛЬНЫМИ ДОМАМИ

Зона застройки индивидуальными жилыми домами Ж-2 установлена для обеспечения формирования жилых районов из отдельно стоящих индивидуальных жилых домов. В состав зоны Ж-2 могут включаться территории, предназначенные для ведения садоводства.

Основные виды разрешенного использования

№ п/п	Наименование ВРИ	Код (числовое обозначение ВРИ)	Предельные размеры земельных участков (кв. м)		Максимальный процент застройки, в том числе в зависимости от количества надземных этажей	Минимальные отступы от границ земельного участка (м)
			min	max		
1.	Для индивидуального жилищного строительства	2.1	500	500 000	40%	3
2.	Для ведения личного подсобного хозяйства (приусадебный земельный участок)	2.2	500	3 000	40%	3
3.	Хранение автотранспорта	2.7.1	500 (15)*	20 000 (50)*	75% (100%)*	3 (0)*
4.	Спорт	5.1	1 000	100 000	75%	3
5.	Связь	6.8	Не подлежат установлению			
6.	Автомобильный транспорт	7.2	Не распространяется			
7.	Земельные участки (территории) общего пользования	12.0	Не распространяется			
8.	Ведение огородничества	13.1	150	490	0%	Не подлежат установлению

* - (Существующие объекты гаражного назначения, предназначенные для хранения личного автотранспорта граждан, имеющие одну или более обшивок стен с другими объектами гаражного назначения, предназначенными для хранения личного автотранспорта граждан)

Приложение к заключению

Правила землепользования и застройки территории (части территории) городского округа Воскресенск Московской области, утверждённые решением Совета депутатов городского округа Воскресенск Московской области от 20.12.2019 № 74/8

Вспомогательные виды разрешенного использования

1. Коммунальное обслуживание - 3.1
2. Связь - 6.8
3. Обеспечение внутреннего правоохрана - 8.3.

Условно разрешенные виды использования

№ п/п	Наименование ВРИ	Код (числовое обозначение ВРИ)	Предельные размеры земельных участков (кв. м)		Максимальный процент застройки, в том числе в зависимости от количества надземных этажей	Минимальные отступы от границ земельного участка (м)	
			min	max			
1.	Блокированная жилая застройка	2.3	200	3 000	1 эт. - 59,0% 2 эт. - 50,8% 3 эт. - 44,1%	3(0)*	
2.	Коммунальное обслуживание	3.1	30	100 000	75%	3	
3.	Социальное обслуживание	3.2	500	100 000	60%	3	
4.	Бытовое обслуживание	3.3	200	100 000	60%	3	
5.	Амбулаторно-поликлиническое обслуживание	3.4.1	5 000	1 000 000	60%	3	
6.	Стационарное медицинское обслуживание	3.4.2	10 000	1 000 000	50%	3	
7.	Дошкольное, начальное и среднее общее образование	3.5.1	Не подлежат установлению				3
8.	Среднее и высшее профессиональное образование	3.5.2	5 000	100 000	60%	3	
9.	Культурное развитие	3.6	1 000	100 000	50%	3	
10.	Религиозное использование	3.7	1 000	100 000	50%	3	

Приложение к заключению
 Правила землепользования и застройки территории (части территории) городского округа Воскресенск Московской области, утверждённые
 решением Совета депутатов городского округа Воскресенск Московской области от 20.12.2019 № 74/8

№ п/п	Наименование ВРИ	Код (цифровое обозначение ВРИ)	Предельные размеры земельных участков (кв. м)		Максимальный процент застройки, в том числе в зависимости от количества надземных этажей	Минимальные отступы от границ земельного участка (м)
			min	max		
11.	Общественное управление	3.8	1 000	100 000	60%	3
12.	Обеспечение научной деятельности	3.9	2 500	100 000	60%	3
13.	Обеспечение деятельности в области гидрометеорологии и смежных с ней областях	3.9.1	500	10 000	60%	3
14.	Амбулаторное ветеринарное обслуживание	3.10.1	1 000	10 000	60%	3
15.	Деловое управление	4.1	1 000	100 000	55%	3
16.	Магазины	4.4	600	10 000	50%	3
17.	Банковская и страховая деятельность	4.5	1 000	10 000	60%	3
18.	Общественное питание	4.6	500	10 000	50%	3
19.	Гостиничное обслуживание	4.7	1 000	100 000	1 эт. - 60% 2 эт. - 50% 3 эт. - 45%	3
20.	Служебные гаражи	4.9	1 000	20 000	75%	3
21.	Объекты дорожного сервиса	4.9.1	1 000	10 000	45%	3
22.	Обеспечение внутреннего правопорядка	8.3	Не подлежат установлению			
23.	Ведение садоводства	13.2	600	2 000	40%	3

Приложение к заключению

Правил землепользования и застройки территории (части территории) городского округа Воскресенск Московской области, утверждённые решением Совета депутатов городского округа Воскресенск Московской области от 20.12.2019 № 74/8

*-Минимальные отступы от границ земельного участка (м) устанавливаются в соответствии с ч.12 ст. 11 настоящих Правил.

Максимальный класс опасности (по санитарной классификации) объектов капитального строительства, размещаемых на территории участков зоны – V

Иные показатели по параметрам застройки зоны Ж-2: территории объектов обслуживания населения; требования и параметры по временному хранению индивидуальных транспортных средств, размещение гаражей и открытых автостоянок, требования и параметры к доле озелененной территории земельных участков, регламентируются и устанавливаются нормативами градостроительного проектирования.

Не допускается размещение вспомогательных строений (за исключением гаража) перед основным строением со стороны улиц и проездов.



МИНИСТЕРСТВО ЭКОЛОГИИ И ПРИРОДОПОЛЬЗОВАНИЯ МОСКОВСКОЙ ОБЛАСТИ

143407, Московская область, г. Красногорск, бульвар Строителей, дом 1
тел. (498) 602-21-21; факс: (498) 602-21-68

E-mail: minecology@mosreg.ru

26.05.2021

25Исх-9062

Заместителю Главы
Администрации городского округа
Воскресенск Московской области

А.Д. Иванову

Уважаемый Алексей Дмитриевич!

Министерство экологии и природопользования Московской области (далее – Министерство), рассмотрев Ваше обращение от 26.04.2021 № 138-01Исх-2646 по вопросу ограничения оборотоспособности земельного участка с кадастровым номером 50:29:0030303:5455, расположенного по адресу: Московская область, городской округ Воскресенск, сообщает:

В соответствии со «Схемой развития и размещения особо охраняемых природных территорий в Московской области», утвержденной постановлением Правительства Московской области от 11.02.2009 № 106/5, испрашиваемая территория не входит в границы существующих либо планируемых особо охраняемых природных территорий регионального значения.

На основании пунктов 1 и 3 статьи 2.3 Закона Российской Федерации от 21.02.1992 № 2395-1 «О недрах» (далее – Закон «О недрах») к участкам недр местного значения, распоряжение которыми осуществляет субъект Российской Федерации, относятся участки недр, содержащие общераспространенные полезные ископаемые и подземные воды, которые используются для целей питьевого и хозяйственно-бытового водоснабжения (далее – питьевое водоснабжение) или технического водоснабжения и объем добычи которых составляет не более 500 м³/сут, а также для целей питьевого водоснабжения или технического водоснабжения садоводческих некоммерческих товариществ и (или) огороднических некоммерческих товариществ.

В Московской области полномочия по распоряжению участками недр местного значения осуществляет Министерство.



Администрация
городского округа
Воскресе...

В соответствии со статьей 25 Закона «О недрах», строительство объектов капитального строительства на земельных участках, расположенных за границами населенных пунктов, размещение подземных сооружений за границами населенных пунктов разрешаются только после получения заключения федерального органа управления государственным фондом недр (далее - Роснедра) или его территориального органа (далее - Центрнедра) об отсутствии (наличии) полезных ископаемых в недрах под участком предстоящей застройки.

В границах указанных участков отсутствуют месторождения общераспространенных полезных ископаемых, учтенные территориальным балансом запасов полезных ископаемых Московской области, участки недр местного значения, предоставленные Министерством для геологического изучения и (или) разведки и добычи общераспространенных полезных ископаемых, а также участки недр, включенные в Перечень участков недр местного значения, предлагаемых для предоставления в пользование с целью геологического изучения и (или) разведки и добычи общераспространенных полезных ископаемых.

Согласно реестру лицензий на пользование недрами для добычи подземных вод на участках недр местного значения, в радиусе 1,5 км от указанного земельного участка зарегистрированы лицензии:

№ п/п	Дата регистрации и лицензии	Срок действия лицензии	Номер лицензии			Наименование участка недр	Наименование недропользователя		Количество скважин
1	20.01.2006	01.01.2038	МСК	00801	ВЭ	У ст. Золотово Воскресенского района Московской области	ОАО	"Российские железные дороги"	1
2	10.02.2020	01.02.2045	МСК	91226	ВЭ	вблизи д. Золотово городского округа Воскресенск Московской области	СНТ	ЗОЛОВО	1

Информацией о лицензиях на пользование недрами на участках недр, не относящихся к участкам недр местного значения, располагает Центрнедра.

Министерством зоны санитарной охраны (далее – ЗСО) источников питьевого и хозяйственно-бытового водоснабжения, расположенных на испрашиваемой территории, не устанавливались.

Информацией о расчетных размерах ЗСО по всем лицензиям располагает недропользователь и Управление Роспотребнадзора по Московской области.

Отмечаем, что в соответствии с СанПиН 2.1.4.1110-02 отсутствие установленных ЗСО не является основанием для освобождения владельцев водопровода, владельцев объектов, расположенных в границах ЗСО, организаций, индивидуальных предпринимателей, а также граждан от выполнения требований, предъявляемых данными СанПиН 2.1.4.1110-02.

В соответствии с решением Исполнительных комитетов Московского областного и Московского городского Советов народных депутатов от 17.04.1980 № 500-1143 «Об утверждении проекта установления красных линий границ зоны санитарной охраны источников водоснабжения г. Москвы в границах ЛПЗП» и постановлением Главного государственного санитарного врача Российской Федерации от 30.04.2010 № 45 «Об утверждении СП 2.1.4.2625-10 «Зоны санитарной охраны источников питьевого водоснабжения г. Москвы»» испрашиваемая территория, в соответствии

с представленными материалами, не входит в ЗСО источников питьевого водоснабжения города Москвы.

В соответствии с картографическими материалами ведомственной информационной системы Комитета по архитектуре и градостроительству Московской области испрашиваемая территория расположена вне водоохраных зон.

На основании изложенного, Министерство информирует о возможности согласования предоставления в аренду земельного участка с кадастровым номером 50:29:0030303:5455, расположенного по адресу: Московская область, городской округ Воскресенск, при условии соблюдения требований природоохранного, санитарно-эпидемиологического законодательства, а также с учетом предоставленной информации.

Первый заместитель министра
экологии и природопользования
Московской области



В.И. Леонов

Т.И. Бачинский
8 (498) 602 20 44 (доб. 4-20-01)

**МИНИСТЕРСТВО ПРИРОДНЫХ РЕСУРСОВ И ЭКОЛОГИИ
РОССИЙСКОЙ ФЕДЕРАЦИИ**

ФЕДЕРАЛЬНОЕ АГЕНТСТВО ПО НЕДРОПОЛЬЗОВАНИЮ

ПИСЬМО

от 6 апреля 2018 г. N СА-01-30/4752

В соответствии с административным регламентом предоставления Федеральным агентством по недропользованию государственной услуги по выдаче заключений об отсутствии полезных ископаемых в недрах под участком предстоящей застройки и разрешения на осуществление застройки площадей залегания полезных ископаемых, а также размещение в местах их залегания подземных сооружений, утвержденным приказом Минприроды России от 13.02.2013 N 53, Роснедрами и его территориальными органами предоставляется соответствующая государственная услуга.

Согласно ч. 1 ст. 25 Закона Российской Федерации от 21.02.1992 N 2395-1 "О недрах" (далее - Закон "О недрах") проектирование и строительство населенных пунктов, промышленных комплексов и других хозяйственных объектов разрешаются только после получения заключения федерального органа управления государственным фондом недр или его территориального органа об отсутствии полезных ископаемых в недрах под участком предстоящей застройки.

В соответствии с ч. 2 ст. 25 Закона "О недрах" застройка площадей залегания полезных ископаемых, а также размещение в местах их залегания подземных сооружений допускается на основании разрешения федерального органа управления государственным фондом недр или его территориального органа.

При этом согласно ст. 18 Градостроительного кодекса Российской Федерации, Порядку согласования проектов документов территориального планирования муниципальных образований, составу и порядку работы согласительной комиссии при согласовании проектов документов территориального планирования, утвержденному приказом Минэкономразвития России от 21.07.2016 N 460, документы территориального планирования муниципальных образований, проекты изменений, вносимых в такие документы, подлежат согласованию с уполномоченными федеральными органами исполнительной власти. В процессе согласования данные документы рассматриваются уполномоченными государственными органами, в том числе, на предмет учета расположения месторождений полезных ископаемых, как осваиваемых на основании действующих лицензий на право пользования недрами, так и находящихся в нераспределенном фонде недр. По итогам рассмотрения проектов документов территориального планирования муниципальных образований уполномоченными органами государственной власти оформляются заключения.

Таким образом, положительное заключение Роснедр по проектам схем территориального планирования муниципальных районов, генеральных планов поселений, генеральных планов городских округов является, в числе прочих, основанием для последующего утверждения данных документов территориального планирования и установления, изменения границ муниципальных образований.

На основании изложенного в рамках оптимизации градостроительной деятельности сообщаем, что при строительстве объектов капитального строительства на земельных участках, расположенных в пределах границ населенных пунктов, получение застройщиками заключений территориальных органов Роснедр об отсутствии полезных ископаемых в недрах под участком предстоящей застройки, разрешений на осуществление застройки площадей залегания полезных ископаемых, размещение в местах их залегания подземных сооружений не требуется. Обращение за получением указанной государственной услуги необходимо лишь при возведении объектов за пределами границ населенных пунктов.

Данная позиция также поддержана на совещании у Заместителя Председателя Правительства Российской Федерации Д.Н. Козака 19.03.2018.

Заместитель Руководителя
С.А.АКСЕНОВ

Уважаемые заявители!

Департамент по недропользованию по Центральному федеральному округу в соответствии с разъяснениями Федерального Агентства по недропользованию (Роснедра) от 06.04.2018 г. № СА-01-30/4752 сообщает:

В соответствии с ч. 2 ст. 25 Закона «О недрах» застройка площадей залегания полезных ископаемых, а также размещение в местах их залегания подземных сооружений допускается на основании разрешения федерального органа управления государственным фондом недр или его территориального органа.

При этом согласно ст. 18 Градостроительного кодекса Российской Федерации, Порядку согласования проектов документов территориального планирования муниципальных образований, составу и порядку работы согласительной комиссии при согласовании проектов документов территориального планирования, утвержденному приказом Минэкономразвития России от 21.07.2016 № 460, документы территориального планирования муниципальных образований, проекты изменений, вносимых в такие документы, подлежат согласованию с уполномоченными федеральными органами исполнительной власти. В процессе согласования данные документы рассматриваются уполномоченными государственными органами, в том числе, на предмет учета расположения месторождений полезных ископаемых, как осваиваемых на основании действующих лицензий на право пользования недрами, так и находящихся в нераспределенном фонде недр. По итогам рассмотрения проектов документов территориального планирования муниципальных образований уполномоченными органами государственной власти оформляются заключения.

Таким образом, положительное заключение Роснедр по проектам схем территориального планирования муниципальных районов, генеральных планов поселений, генеральных планов городских округов является, в числе прочих, основанием для последующего утверждения данных документов территориального планирования и установления, изменения границ муниципальных образований.

На основании изложенного в рамках оптимизации градостроительной деятельности при строительстве объектов капитального строительства на земельных участках, расположенных в пределах границ населенных пунктов, получение застройщиками заключений территориальных органов Роснедр об отсутствии полезных ископаемых в недрах под участком предстоящей застройки, разрешений на осуществление застройки площадей залегания полезных ископаемых, размещение в местах их залегания подземных сооружений не требуется.

Обращение за получением указанной государственной услуги необходимо лишь при возведении объектов за пределами границ населенных пунктов.

М.Ф.Савицкий



**Администрация
городского округа Воскресенск
Московской области**

пл. Ленина, д. 3, г. Воскресенск,
Московская область, 140200

тел. (8-49644) 1-13-40
e-mail: voskresenskgo@mosreg.ru

17.06.2018 № 1525

На № _____ от _____

Директору ГКУ МО «Региональный
центр торгов»

И. А. Неплюевой

69 км МКАД, ООК «Гринвуд», стр. 17,
п/о Путилково, Красногорский район

Уважаемая Ирина Александровна!

На земельном участке с кадастровым номером 50:29:0030303:5455, площадью 600 кв.м, с видом разрешенного использования: для ведения личного подсобного хозяйства, расположенном по адресу: Московская область, Воскресенский район, д. Золотово, ул. Зараевская, уч. 103 а, отсутствуют здания, строения, сооружения, объекты незавершенного строительства, принадлежащие гражданам или юридическим лицам.

Самовольные постройки, в том числе здания, сооружения или другие строения на земельном участке не расположены.

Земельный участок не является земельным участком общего пользования, не расположен в границах земель общего пользования, территории общего пользования, которыми беспрепятственно пользуется неограниченный круг лиц (в том числе площади, улицы, проезды, набережные, береговые полосы водных объектов общего пользования, скверы, бульвары).

В отношении земельного участка не заключен договор на размещение нестационарного торгового объекта (НТО), не выданы и не планируются к выдаче разрешения на размещение НТО в границах земельного участка.

Заместитель Главы администрации
городского округа Воскресенск

А.Д. Иванов

К.С. Мулина
8(49644)2-69-78



**Администрация
городского округа Воскресенск
Московской области**

пл. Ленина, д. 3, г. Воскресенск,
Московская область, 140200

тел. (8-49644) 1-13-40
e-mail: voskresenskgo@mosreg.ru

г. Воскресенск
(место составления акта)

15 июня 2021 г.
(дата составления акта)

**Акт № 1
осмотра (обследования) земельного участка**

1) Расположенного по адресу: Московская область, Воскресенский район, д. Золотово, ул. Зараевская, уч. 103 а, площадью 600 кв.м
категория земельного участка: земли населенных пунктов;
вид разрешенного использования: для ведения личного подсобного хозяйства;
кадастровый номер: 50:29:0030303:5455;

2) Лицо (а), проводившее осмотр (обследование): Мулина Кристина Сергеевна – ведущий специалист сектора по торгам отдела землепользования управления земельно-имущественных отношений администрации городского округа Воскресенск.
Ф.И.О., должность должностного лица (должностных лиц), проводившего (их) осмотр (обследование)

Продолжительность осмотра (обследования) 10 минут (15.06.2021)

В ходе проведения осмотра (обследования) выявлено:

На земельном участке, расположенном по адресу: Московская область, Воскресенский район, д. Золотово, ул. Зараевская, уч. 103 а, отсутствуют здания, строения, сооружения, объекты незавершенного строительства, принадлежащие гражданам или юридическим лицам.

Самовольные постройки, в том числе здания, сооружения или другие строения на земельном участке не расположены.

Подъезд к земельному участку существует.

При проведении осмотра (обследования) земельного участка проводилась фотосъемка с помощью фотоаппарата Canon PowerShot A560

Прилагаемы к акту документы: Фототаблица № 1

Подпись лица, осуществляющего осмотр (обследование)

Мулина К.С.
(Ф.И.О.)

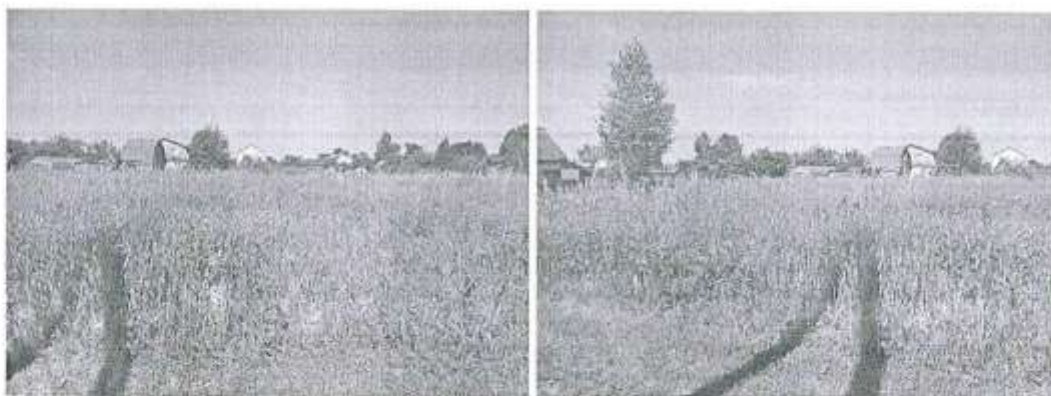


**Администрация
городского округа Воскресенск
Московской области**

пл. Ленина, д. 3, г. Воскресенск,
Московская область, 140200

тел. (8-49644) 1-13-40
e-mail: voskresenskgo@mosreg.ru

ФОТОТАБЛИЦА № 1
Приложение к акту осмотра (обследования) земельного участка
от 15 июня 2021 г. № 1



Подпись лица, осуществляющего осмотр (обследование)

Мулина К.С.
(Ф.И.О.)



МИНИСТЕРСТВО ЭНЕРГЕТИКИ МОСКОВСКОЙ ОБЛАСТИ
ГОСУДАРСТВЕННОЕ КАЗЕННОЕ УЧРЕЖДЕНИЕ МОСКОВСКОЙ ОБЛАСТИ
«АГЕНТСТВО РАЗВИТИЯ КОММУНАЛЬНОЙ ИНФРАСТРУКТУРЫ»
(ГКУ МО «АРКИ»)

бульвар Строителей, дом 4, корп. 1, г.о. Красногорск, Московская область, 143402
 e-mail: arki@mosreg.ru тел.: 8 (498) 602-28-28
 ОКПО 92719928 ОГРН 1115034003083 ИНН /КПП 5034043019/502401001

АДМИНИСТРАЦИЯ ГОРОДСКОГО ОКРУГА ВОСКРЕСЕНСК МОСКОВСКОЙ ОБЛАСТИ

Рассмотрев заявление о предоставлении технических условий подключения (технологического присоединения) объекта капитального строительства к сетям инженерно-технического обеспечения (теплоснабжения, водоснабжения, водоотведения) в целях подготовки и организации аукциона по продаже земельного участка, находящегося в государственной или муниципальной собственности, аукциона на право заключения договора аренды земельного участка, находящегося в государственной или муниципальной собственности (далее - технические условия), государственное казенное учреждение Московской области "Агентство развития коммунальной инфраструктуры" направляет прилагаемые сведения о технических условиях.

Номер запроса	P001-8582072607-45828149
Дата запроса	28-05-2021
Кадастровый номер земельного участка	50:29:0030303:5455

Приложение: на 4 л. в 1 экз.

Директор

В.Е. Каретников

СВЕДЕНИЯ

о технических условиях подключения (технологического присоединения) к сетям электроэнергетики (технологического обеспечения (теплообеспечение, водоснабжение, водоотведение) земельного участка с кадастровым номером 50:29:0030303-545.

№ п/п	Сведения о технических условиях	Технаблюдение (ТС)	Водоснабжение (ХВС)	Водоотведение (ВО)
1	Номер ТУ	20	203ХВС	203ВО
2	Наименование РСО	МУП «Белогорское ЖЭУ»	ЗАО «АКВАСТОК»	ЗАО «АКВАСТОК»
3	Дата выдачи ТУ	05-06-2021	31-05-2021	31-05-2021
4	Предельная мощность существующих сетей	Отсутствует техническая возможность	Отсутствует техническая возможность	Отсутствует техническая возможность
5	Максимальная нагрузка в возможных точках подключения	Отсутствует техническая возможность	Отсутствует техническая возможность	Отсутствует техническая возможность
6	Срок действия технических условий	3 года	3 года	3 года
7	Срок подключения объекта капитального строительства	-	-	-
8	Информация о плате за подключение (технологическое присоединение)	-	-	-



03.06.2021 № 3570/ЮВ/01

Администрация городского округа
Воскресенск Московской области
Заместителю начальника управления
земельно-имущественных отношений –
начальнику отдела земельных отношений
Куновой Н.Ю.

Уважаемая Наталья Юрьевна!

Филиал АО «Мособгаз» «Юго-Восток» рассмотрел Ваше обращение от 24.05.2021 № 1268 по вопросу предоставления сведений о возможности подключения к газораспределительным сетям объектов капитального строительства, предполагаемых к размещению на территории городского округа Воскресенск Московской области, и направляет Вам запрошенную информацию (приложение).

Приложение: на 1 л. в 1 экз.

С уважением,
директор

ДОКУМЕНТ ПОДПИСАН
ЭЛЕКТРОННОЙ ПОДПИСЬЮ
Сертификат 012A7BD20093AC53A74A79E1554108228D
Владислав Маркелов Игорь Николаевич
Действителен с 16.12.2020 по 16.03.2022

И.Н. Маркелов

Дмитрий Александрович Вяткин
8 496 615 54 25

Сведения о технических условиях
на газоснабжение объекта капитального строительства,
расположенного на участке с кадастровым номером
50:29:0030303:5455 площадью 600 кв. м по адресу:
Московская область, городской округ Воскресенск,
д. Золотово, ул. Зараевская, уч. 103а

1. Предельная свободная мощность существующих сетей.

Ориентировочным источником газоснабжения указанного земельного участка может являться газопровод от ГРС «Фосфоритный рудник». Предельная свободная мощность в точке подключения составляет 5 м³/час.*

2. Максимальная нагрузка: 5 м³/час.

3. Срок подключения объекта капитального строительства к сетям инженерно-технического обеспечения: 1,0 год с даты заключения договора о подключении.

4. Размер платы за подключение (технологическое присоединение) на дату опубликования извещения о проведении аукциона: определяется в соответствии с Распоряжением Комитета по ценам и тарифам Московской области от 03.11.2020 № 179-р и на дату расчета (30.03.2021) составляет 66 916 руб. 06 коп. (Шестьдесят шесть тысяч девятьсот шестнадцать рублей 06 копеек), в том числе НДС 20 % – 11 152 руб. 68 коп. (Одиннадцать тысяч сто пятьдесят два рубля 68 копеек).

5. Срок действия данных сведений.

В течение 6 месяцев, а в случае внесения изменений в вышеуказанные нормативные акты – до внесения данных изменений.

Данные сведения о технических условиях подключения не являются основанием для заключения договора о подключении и разработки проекта газификации.

* Если для реализации земельного участка на аукционе требуется большие значения предельной свободной мощности в точке подключения, то необходимо направить в адрес филиала АО «Мособлгаз» «Юго-Восток» соответствующую заявку с приложением расчета запрашиваемого максимального часового расхода газа.



РОССЕТИ
МОСКОВСКИЙ РЕГИОН

Филиал ПАО «Россети Московский регион» – Восточные электрические сети РФ, 142407, Московская область, г. Ногинск, ул. Радченко, д. 13 Тел.: 8 (496) 516 7223, тел./факс: 8 (496) 516 7323 www.rossetimr.ru, e-mail: ves@rossetimr.ru, ОГРН 75273098, ОГРН 1057746555811, ИНН 5036065113

26.05.2021 № ВЭС/010/932
На 1267 от 24.05.2021

Заместителю начальника
управления земельно-
имущественных отношений-
начальнику отдела земельных
отношений администрации
Воскресенского муниципального
района Московской области
Н.Ю. Куновой
Адрес: 140200, Московская обл.,
г. Воскресенск, пл. Ленина, д. 3

Уважаемая Наталья Юрьевна!

Филиал ПАО «Россети Московский регион»-«Восточные электрические сети» рассмотрел Ваше обращение от 25.05.2021г. вх. № ВЭС/010/343 по вопросу предоставления сведений о технических условиях подключения к электрическим сетям земельного участка, расположенного по следующему адресу:

- Московская область, Воскресенский район, д. Золотово, ул. Зараевская, уч. 103 а, кадастровый номер 50:29:0030303:5455.

Информируем Вас, что запрашиваемые технические предложения о возможности технологического присоединения энергопринимающих устройств подготовлены в соответствии с примерной формой для подготовки сведений, одобренной Решением Градостроительного комитета Московской области от 30.12.2017г.

Обращаем Ваше внимание на то, что представляемая информация носит справочный характер, не возлагает на ПАО «Россети Московский регион» никаких обязательств по формированию технических решений в будущем, поданные впоследствии заявки на ТП будут рассмотрены сетевой организацией без привязки к представленной в рамках настоящего письма информации.

Приложение:

1. Предложения по сведениям о технических условиях на электроснабжение вышеуказанного земельного участка – на 7 л. в 1 экз.

РОССЕТИ МР



0 414029 890298

Единый контактный центр «Светлая линия»: 8-800-220-0-220
(круглосуточная единая справочная линия по вопросам технологического присоединения и перебоев в электроснабжении).

ПОДПИСАНО
ЭЛЕКТРОННОЙ ПОДПИСЬЮ

1caa137d

Заместитель директора по
технологическому присоединению филиала
ПАО «Россети Московский регион» -
Восточные электрические сети»
Р.А. Щербаков

Иск. Мисаилова А.Ф.
Лагухин К.П.

Предложения по сведениям о технических условиях на электроснабжение земельного участка с кадастровый номером 50:29:0030303:5455 площадью 600 кв.м., в Московская область, Воскресенский район, д.Золотово, ул.Зараевская, уч.103а.

1. Предельная свободная мощность существующих сетей.

Вблизи указанного участка (~35м) расположена ВЛ-0,4 кВ с ТП-10/0,4 кВ №698 с резервом мощности 60 кВт (по данным Схемы и программы перспективного развития электроэнергетики Московской области на период 2020-2024 годов, утвержденной постановлением Губернатора Московской области от 30.04.2019 №197-ПГ).

2. Максимальная нагрузка: 15 кВт.

3. Сроки подключения объекта капитального строительства к сетям инженерно-технического обеспечения.

В соответствии с подпунктом б) пункта 16 Правил технологического присоединения энергопринимающих устройств потребителей электрической энергии, объектов по производству электрической энергии, а также объектов электросетевого хозяйства, принадлежащих сетевым организациям и иным лицам, к электрическим сетям, утвержденных постановлением Правительства Российской Федерации от 27.12.2004 № 861, срок присоединения составляет:

3.1. В случаях осуществления технологического присоединения к электрическим сетям классом напряжения до 20 кВ включительно, при этом расстояние от существующих электрических сетей необходимого класса напряжения до границ участка, на котором расположены присоединяемые энергопринимающие устройства, составляет не более 300 метров в городах и поселках городского типа и не более 500 метров в сельской местности и от сетевой организации не требуется выполнение работ по строительству (реконструкции) объектов электросетевого хозяйства, включенных (подлежащих включению) в инвестиционные программы сетевых организаций (в том числе смежных сетевых организаций), и (или) объектов по производству электрической энергии, за исключением работ по строительству объектов электросетевого хозяйства от существующих объектов электросетевого хозяйства до присоединяемых энергопринимающих устройств и (или) объектов электроэнергетики:

3.1.1. 4 месяца - для заявителей, максимальная мощность энергопринимающих устройств которых составляет до 670 кВт включительно;

3.1.2. 1 год - для заявителей, максимальная мощность энергопринимающих устройств которых составляет свыше 670 кВт.

3.2. В иных случаях:

3.2.1. 6 месяцев - для заявителей - юридических лиц или индивидуальных предпринимателей в целях технологического присоединения по одному источнику электроснабжения энергопринимающих устройств, максимальная мощность которых составляет до 150 кВт включительно (с учетом ранее присоединенные данной точке присоединения энергопринимающих устройств), для заявителей - физических лиц в целях технологического присоединения энергопринимающих устройств, максимальная мощность которых составляет до 15 кВт включительно (с учетом ранее присоединенных в данной точке присоединения энергопринимающих устройств), которые используются для бытовых и иных нужд, не связанных с осуществлением предпринимательской деятельности, и электроснабжение которых предусматривается по одному источнику, и для заявителей, осуществляющих технологическое присоединение путем перераспределения мощности, если технологическое присоединение осуществляется к электрическим сетям, уровень напряжения которых составляет до 20 кВ включительно, и если расстояние от существующих электрических сетей необходимого класса напряжения до границ участка заявителя, на котором расположены присоединяемые энергопринимающие устройства, составляет не более 300 метров в городах и поселках городского типа и не более 500 метров

в сельской местности;

3.2.2.1 год - для заявителей, максимальная мощность энергопринимающих устройств которых составляет менее 670 кВт, если более короткие сроки не предусмотрены инвестиционной программой соответствующей сетевой организации и/ли, соглашением сторон;

3.2.3.2 года - для заявителей, максимальная мощность энергопринимающих устройств которых составляет не менее 670 кВт, если иные сроки (но не более 4 лет) не предусмотрены инвестиционной программой соответствующей сетевой организации или соглашением сторон;

4. Информация о плате за подключение (технологическое присоединение) на дату опубликования извещения о проведении аукциона.

В соответствии с распоряжением Комитета по ценам и тарифам Московской области От 18.12.2020 № 277-Р.

Стандартизированные тарифные ставки на покрытие расходов на технологическое присоединение энергопринимающих устройств потребителей электрической энергии, объектов электросетевого хозяйства, принадлежащих сетевым организациям и иным лицам, по мероприятиям, указанным в пункте 16 (за исключением подпункта «б») Методических указаний, к электрическим сетям сетевых организаций на территории Московской области (на территории городских населенных пунктов и территорий, не относящихся к территориям городских населенных пунктов) для постоянной и временной схемы электроснабжения (без НДС в ценах периода регулирования)

Наименование стандартизированной тарифной ставки		Стандартизированная тарифная ставка (без НДС), руб. за одно присоединение
1	2	3
C_T	стандартизированная тарифная ставка на покрытие расходов на технологическое присоединение энергопринимающих устройств потребителей электрической энергии, объектов электросетевого хозяйства, принадлежащих сетевым организациям и иным лицам, на подготовку и выдачу сетевой организацией технических условий заявителю и проверку сетевой организацией выполнения технических условий заявителем	10 033,26
C_{T1}	стандартизированная тарифная ставка на покрытие расходов на подготовку и выдачу сетевой организацией технических условий заявителю	5 684,80
C_{T2}	стандартизированная тарифная ставка на покрытие расходов на проверку сетевой организацией выполнения технических условий заявителем	4 348,46

Стандартизированные тарифные ставки на покрытие расходов сетевых организаций на обеспечение средствами коммерческого учета электрической энергии (мощности) за точку учета на территории Московской области (на территории городских населенных пунктов и территорий, не относящихся к территориям городских населенных пунктов) для постоянной и временной схемы электроснабжения (без НДС в ценах периода регулирования)

Наименование стандартизированной тарифной ставки		Стандартизированная тарифная ставка (без НДС)
1		2
С8(с;1) - Стандартизированная тарифная ставка на покрытие расходов сетевой организации на обеспечение средствами коммерческого учета электрической энергии (мощности) за точку учета (руб.)		
С _{8.1.1} 0,4 кВ и ниже без ТТ	средства коммерческого учета электрической энергии (мощности) однофазные прямого включения	17 119,91
С _{8.2.1} 0,4 кВ и ниже без ТТ	средства коммерческого учета электрической энергии (мощности) трехфазные прямого включения	24 224,22
С _{8.2.2} 0,4 кВ и ниже с ТТ	средства коммерческого учета электрической энергии (мощности) трехфазные полукосвенного включения	32 797,66
С _{8.2.3} 1-20 кВ	средства коммерческого учета электрической энергии (мощности) трехфазные косвенного включения ****	345 647,15

Стандартизированные тарифные ставки на покрытие расходов по строительству объектов электросетевого хозяйства от существующих объектов электросетевого хозяйства до присоединяемых энергопринимающих устройств потребителей электрической энергии, объектов электросетевого хозяйства, принадлежащих сетевым организациям и иным лицам («последняя миля»), к электрическим сетям сетевых организаций на территории Московской области, а также расходов на обеспечение средствами коммерческого учета электрической энергии (мощности) (на территории городских населенных пунктов и территорий, не относящихся к территориям городских населенных пунктов) для постоянной схемы электроснабжения (без НДС в ценах периода регулирования)

Наименование стандартизированной тарифной ставки	Стандартизированные тарифные ставки		
	0,4 кВ и ниже	1- 20 кВ	
	более 150 кВт		
1	2	3	4
С ₂	стандартизированная тарифная ставка на покрытие расходов сетевой организации на строительство воздушных линий электропередачи в расчете на 1 км линий (руб./км)		
С _{2.1.1.3.1}	воздушные линии на железобетонных опорах изолированным сталеалюминиевым проводом сечением до 50 квадратных мм включительно	1 492 897,29	2 819 825,63
С _{2.1.1.3.2}	воздушные линии на железобетонных опорах изолированным сталеалюминиевым проводом сечением от 50 до 100 квадратных мм включительно	1 947 620,27	2 842 830,83

C _{2.1.1.3.3}	воздушные линии на железобетонных опорах изолированным сталеалюминиевым проводом сечением от 100 до 200 квадратных мм включительно	2 078 551,98	2 872 291,75
C _{2.1.1.4.1}	воздушные линии на железобетонных опорах изолированным алюминиевым проводом сечением до 50 квадратных мм включительно	1 598 362,16	2 759 877,97
C _{2.1.1.4.2}	воздушные линии на железобетонных опорах изолированным алюминиевым проводом сечением от 50 до 100 квадратных мм включительно	1 903 555,36	2 839 545,82
C _{2.1.1.4.3}	воздушные линии на железобетонных опорах изолированным алюминиевым проводом сечением от 100 до 200 квадратных мм включительно	2 288 203,68	2 840 846,12
C ₃	стандартизированная тарифная ставка на покрытие расходов сетевой организации на строительство кабельных линий электропередачи в расчете на 1 км линий (руб./км)		
C _{3.1.1.1.1}	кабельные линии в траншеях одножильные с резиновой или пластмассовой изоляцией сечением провода до 50 квадратных мм включительно	1 669 911,80	1 645 545,00
C _{3.1.1.1.2}	кабельные линии в траншеях одножильные с резиновой или пластмассовой изоляцией сечением провода от 50 до 100 квадратных мм включительно	1 854 702,23	3 806 815,17
C _{3.1.1.1.3}	кабельные линии в траншеях одножильные с резиновой или пластмассовой изоляцией сечением провода от 100 до 200 квадратных мм включительно	2 018 223,49	4 246 008,86
C _{3.1.1.1.4}	кабельные линии в траншеях одножильные с резиновой или пластмассовой изоляцией сечением провода от 200 до 500 квадратных мм включительно	x	6 678 093,61
C _{3.1.1.1.5}	кабельные линии в траншеях одножильные с резиновой или пластмассовой изоляцией сечением провода от 500 до 800 квадратных мм включительно	x	7 856 330,63
C _{3.1.1.2.2}	кабельные линии в траншеях одножильные с бумажной изоляцией сечением провода от 50 до 100 квадратных мм включительно	1 854 702,23	2 585 978,41
C _{3.1.1.2.3}	кабельные линии в траншеях одножильные с бумажной изоляцией сечением провода от 100 до 200 квадратных мм включительно	x	3 523 269,45
C _{3.1.1.2.4}	кабельные линии в траншеях одножильные с бумажной изоляцией сечением провода от 200 до 500 квадратных мм включительно	x	4 426 727,46
C _{3.1.2.1.1}	кабельные линии в траншеях многожильные с резиновой или пластмассовой изоляцией сечением провода до 50 квадратных мм включительно	1 650 299,68	3 094 565,11
C _{3.1.2.1.2}	кабельные линии в траншеях многожильные с резиновой или пластмассовой изоляцией сечением провода от 50 до 100 квадратных мм	1 930 990,06	x

C _{3.1.2.1.3}	кабельные линии в траншеях многожильные с резиновой или пластмассовой изоляцией сечением провода от 100 до 200 квадратных мм включительно	2 130 962,78	4 029 993,89
C _{3.1.2.1.4}	кабельные линии в траншеях многожильные с резиновой или пластмассовой изоляцией сечением провода от 200 до 500 квадратных мм включительно	2 711 893,97	5 193 547,94
C _{3.1.2.2.1}	кабельные линии в траншеях многожильные с бумажной изоляцией сечением провода до 50 квадратных мм включительно	x	2 289 639,43
C _{3.1.2.2.2}	кабельные линии в траншеях многожильные с бумажной изоляцией сечением провода от 50 до 100 квадратных мм включительно	1 854 702,23	2 944 602,63
C _{3.1.2.2.3}	кабельные линии в траншеях многожильные с бумажной изоляцией сечением провода от 100 до 200 квадратных мм включительно	1 879 351,61	3 549 547,03
C _{3.1.2.2.4}	кабельные линии в траншеях многожильные с бумажной изоляцией сечением провода от 200 до 500 квадратных мм включительно	x	5 054 215,62
C ₃	стандартизированные тарифные ставки на покрытие расходов сетевой организации на строительство кабельных линий электропередачи методом горизонтального наклонного бурения (руб./км)		
C _{3.6.2.1.1}	кабельные линии, прокладываемые путем горизонтального наклонного бурения, многожильные с резиновой или пластмассовой изоляцией сечением провода от 50 до 100 квадратных мм включительно	18 649 193,33	x
C _{3.6.2.1.3}	кабельные линии, прокладываемые путем горизонтального наклонного бурения, многожильные с резиновой или пластмассовой изоляцией сечением провода от 100 до 200 квадратных мм включительно	19 469 486,32	x
C _{3.6.2.1.4}	кабельные линии, прокладываемые путем горизонтального наклонного бурения, многожильные с резиновой или пластмассовой изоляцией сечением провода от 200 до 500 квадратных мм включительно	24 401 655,27	x
C _{3.6.1.1.2}	кабельные линии, прокладываемые путем горизонтального наклонного бурения, одножильные с резиновой или пластмассовой изоляцией сечением провода от 50 до 100 квадратных мм включительно	x	13 158 680,48
C _{3.6.1.1.3}	кабельные линии, прокладываемые путем горизонтального наклонного бурения, одножильные с резиновой или пластмассовой изоляцией сечением провода от 100 до 200 квадратных мм включительно	x	16 180 599,35
C _{3.6.1.1.4}	кабельные линии, прокладываемые путем горизонтального наклонного бурения, одножильные с резиновой или пластмассовой изоляцией сечением провода от 200 до 500 квадратных мм включительно	x	17 576 502,96

C _{3.6.1.1.5}	кабельные линии, прокладываемые путем горизонтального наклонного бурения, одножильные с резиновой или шпакетомассовой изоляцией сечением провода от 500 до 800 квадратных мм включительно	x	19 282 911,50
C _{3.6.2.2.1}	кабельные линии, прокладываемые путем горизонтального наклонного бурения, многожильные с бумажной изоляцией сечением провода до 50 квадратных мм включительно	x	14 652 540,24
C _{3.6.2.2.2}	кабельные линии, прокладываемые путем горизонтального наклонного бурения, многожильные с бумажной изоляцией сечением провода от 50 до 100 квадратных мм включительно	x	17 298 039,18
C _{3.6.2.2.3}	кабельные линии, прокладываемые путем горизонтального наклонного бурения, многожильные с бумажной изоляцией сечением провода от 100 до 200 квадратных мм включительно	x	17 954 730,13
C _{3.6.2.2.4}	кабельные линии, прокладываемые путем горизонтального наклонного бурения, многожильные с бумажной изоляцией сечением провода от 200 до 500 квадратных мм включительно	x	20 106 765,85
C ₄	стандартизированные тарифные ставки на покрытие расходов сетевой организации на строительство пунктов секционирования (реклоузеров, распределительных пунктов, переключательных пунктов) на I-м уровне напряжения (руб./шт)		
C _{4.1.3**}	реклоузеры номинальным током от 250 до 500 А включительно	x	1 531 157,43
C _{4.1.4**}	реклоузеры номинальным током от 500 до 1000 А включительно	x	1 810 291,66
C _{4.2.4}	распределительные пункты номинальным током от 500 до 1000 А включительно	x	18 579 794,08
C _{4.2.5}	распределительные пункты номинальным током свыше 1000 А	x	19 247 556,48
C _{4.3.1}	переключательные пункты номинальным током до 100 А включительно	77 957,12	84 395,03
C _{4.3.3}	переключательные пункты номинальным током от 250 до 500 А включительно	46 656,90	43 480,69
C _{4.3.4}	переключательные пункты номинальным током от 500 до 1000 А включительно	71 799,61	71 799,61
C ₅	стандартизированная тарифная ставка на покрытие расходов сетевой организации на строительство трансформаторных подстанций (ТП), за исключением распределительных трансформаторных подстанций (РТП), с уровнем напряжения до 35 кВ (руб./кВт)		
C _{5.1.1}	однотрансформаторные подстанции (за исключением РТП) мощностью до 25 кВА включительно	19 928,29	
C _{5.1.2}	однотрансформаторные подстанции (за исключением РТП) мощностью от 25 до 100 кВА включительно	8 374,28	
C _{5.1.3}	однотрансформаторные подстанции (за исключением РТП) мощностью от 100 до 250 кВА включительно	4 785,91	
C _{5.1.4}	однотрансформаторные подстанции (за исключением РТП) мощностью от 250 до 400 кВА включительно	3 309,22	
C _{5.1.5}	однотрансформаторные подстанции (за исключением РТП) мощностью от 420 до 1000 кВА включительно	2 869,86	

C _{5.2.2}	двухтрансформаторные и более подстанции (за исключением РТП) мощностью от 25 до 100 кВА включительно	16 083,92	
C _{5.2.3}	двухтрансформаторные и более подстанции (за исключением РТП) мощностью от 100 до 250 кВА включительно	8 007,09	
C _{5.2.4}	двухтрансформаторные и более подстанции (за исключением РТП) мощностью от 250 до 400 кВА включительно	5 063,21	
C _{5.2.5}	двухтрансформаторные и более подстанции (за исключением РТП) мощностью от 420 до 1000 кВА включительно	4 183,98	
C _{5.2.6}	двухтрансформаторные и более подстанции (за исключением РТП) мощностью свыше 1000 кВА	2 906,18	
C ₆	стандартизированные тарифные ставки на покрытие расходов сетевой организации на строительство распределительных трансформаторных подстанций (РТП) с уровнем напряжения до 35 кВ (руб./кВт)		
C _{6.2.4}	распределительные двухтрансформаторные подстанции мощностью от 250 до 400 кВА включительно	29 100,73	
C _{6.2.5}	распределительные двухтрансформаторные подстанции мощностью от 420 до 1000 кВА включительно	15 687,16	
C _{6.2.6}	распределительные двухтрансформаторные подстанции мощностью свыше 1000 кВА	5 629,28	
C ₈	стандартизированные тарифные ставки на покрытие расходов сетевой организации обеспечение средствами коммерческого учета электрической энергии (мощности) (рублей за точку учета)		
C _{8.1.1} 0,4 кВ и ниже без ТТ	средства коммерческого учета электрической энергии (мощности) однофазные прямого включения	17 787,59	x
C _{8.2.1} 0,4 кВ и ниже без ТТ	средства коммерческого учета электрической энергии (мощности) трехфазные прямого включения	25 168,96	x
C _{8.2.2} 0,4 кВ и ниже с ТТ	средства коммерческого учета электрической энергии (мощности) трехфазные полукосвенного включения	34 076,77	x
C _{8.2.3} 1-20 кВ	средства коммерческого учета электрической энергии (мощности) трехфазные косвенного включения	x	359 127,39

Ставки за единицу максимальной мощности на уровне напряжения 20 кВ и менее и максимальной мощности менее 670 кВт на покрытие расходов по мероприятиям, указанным в пункте 16 (за исключением подпункта «б») Методических указаний (для постоянной и временной схемы электроснабжения), по строительству объектов электросетевого хозяйства от существующих объектов электросетевого хозяйства до присоединяемых энергопринимающих устройств потребителей электрической энергии, объектов электросетевого хозяйства, принадлежащих сетевым организациям и иным лицам («последняя миля»), при технологическом присоединении к электрическим сетям сетевых организаций на территории Московской области, а также (на территории городских населенных пунктов и территорий, не относящихся к территориям городских населенных пунктов), для постоянной схемы электроснабжения (без НДС в ценах периода регулирования)

Наименование ставок за единицу максимальной мощности (руб./кВт)		Тарифные ставки	
		0,4 кВ	6 кВ, 10 кВ, 20 кВ
		более 150 кВт	
1	2	3	4
C_1^{max}	ставка на покрытие расходов на технологическое присоединение энергопринимающих устройств потребителей электрической энергии, объектов электросетевого хозяйства, принадлежащих сетевым организациям и иным лицам, на подготовку и выдачу сетевой организацией технических условий заявителю и проверку сетевой организацией выполнения технических условий заявителем	368,11	
$C_{1.1}^{max}$	ставка на покрытие расходов сетевой организации на подготовку и выдачу сетевой организацией технических условий заявителю	209,21	
$C_{1.2}^{max}$	ставка на покрытие расходов на проверку выполнения сетевой организацией выполнения технических условий заявителем	158,9	
$C_2^{max N}$	ставка за единицу максимальной мощности на покрытие расходов сетевой организации на строительство воздушных линий электропередачи		
$C_{2.1.3.1}^{max N}$	воздушные линии на железобетонных опорах изолированным сталеалюминиевым проводом сечением до 50 квадратных мм включительно	2 519,33	958,13
$C_{2.1.3.2}^{max N}$	воздушные линии на железобетонных опорах изолированным сталеалюминиевым проводом сечением от 50 до 100 квадратных мм включительно	3 286,69	965,94
$C_{2.1.3.3}^{max N}$	воздушные линии на железобетонных опорах изолированным сталеалюминиевым проводом сечением от 100 до 200 квадратных мм включительно	3 507,64	975,95
$C_{2.1.4.1}^{max N}$	воздушные линии на железобетонных опорах изолированным алюминиевым проводом сечением до 50 квадратных мм включительно	2 571,03	948,28
$C_{2.1.4.2}^{max N}$	воздушные линии на железобетонных опорах изолированным алюминиевым проводом сечением от 50 до 100 квадратных мм включительно	3 061,95	975,65
$C_{2.1.4.3}^{max N}$	воздушные линии на железобетонных опорах изолированным алюминиевым проводом сечением от 100 до 200 квадратных мм включительно	3 680,67	976,10

$C_3^{\max N}$	ставка за единицу максимальной мощности на покрытие расходов сетевой организации на строительство кабельных линий электропередачи		
$C^{\max N},$ 3.1.1.1.1	кабельные линии в траншеях одножильные с резиновой или пластмассовой изоляцией сечением провода до 50 квадратных мм включительно	3 809,02	860,19
$C^{\max N},$ 3.1.1.1.2	кабельные линии в траншеях одножильные с резиновой или пластмассовой изоляцией сечением провода от 50 до 100 квадратных мм включительно	4 230,52	1 989,97
$C^{\max N},$ 3.1.1.1.3	кабельные линии в траншеях одножильные с резиновой или пластмассовой изоляцией сечением провода от 100 до 200 квадратных мм включительно	4 603,51	2 219,55
$C^{\max N},$ 3.1.1.1.4	кабельные линии в траншеях одножильные с резиновой или пластмассовой изоляцией сечением провода от 200 до 500 квадратных мм включительно	x	3 490,90
$C^{\max N},$ 3.1.1.2.1	кабельные линии в траншеях одножильные с бумажной изоляцией сечением провода от 100 до 200 квадратных мм включительно	x	2 915,85
$C^{\max N},$ 3.1.1.2.4	кабельные линии в траншеях одножильные с бумажной изоляцией сечением провода от 200 до 500 квадратных мм включительно	x	3 663,55
$C^{\max N},$ 3.1.2.1.1	кабельные линии в траншеях многожильные с резиновой или пластмассовой изоляцией сечением провода до 50 квадратных мм включительно	3 302,38	1 612,95
$C^{\max N},$ 3.1.2.1.2	кабельные линии в траншеях многожильные с резиновой или пластмассовой изоляцией сечением провода от 50 до 100 квадратных мм включительно	3 864,07	x
$C^{\max N},$ 3.1.2.1.3	кабельные линии в траншеях многожильные с резиновой или пластмассовой изоляцией сечением провода от 100 до 200 квадратных мм включительно	4 264,23	2 100,52
$C^{\max N},$ 3.1.2.1.4	кабельные линии в траншеях многожильные с резиновой или пластмассовой изоляцией сечением провода от 200 до 500 квадратных мм включительно	5 426,72	2 706,99
$C^{\max N},$ 3.1.2.2.1	кабельные линии в траншеях многожильные с бумажной изоляцией сечением провода до 50 квадратных мм включительно	x	1 416,44
$C^{\max N},$ 3.1.2.2.2	кабельные линии в траншеях многожильные с бумажной изоляцией сечением провода от 50 до 100 квадратных мм включительно	4 186,53	1 821,62
$C^{\max N},$ 3.1.2.2.3	кабельные линии в траншеях многожильные с бумажной изоляцией сечением провода от 100 до 200 квадратных мм включительно	4 242,17	2 195,86

$C_{max N, 3.1.2.4}$	кабельные линии в траншеях многожильные с бумажной изоляцией сечением провода от 200 до 500 квадратных мм включительно	x	3 126,69
$C_3^{max N}$	ставка за единицу максимальной мощности на покрытие расходов сетевой организации по строительству кабельных линий электропередачи методом горизонтального наклонного бурения		
$C_{max N, 3.6.2.1.2}$	кабельные линии, прокладываемые путем горизонтального наклонного бурения, многожильные с резиновой или пластмассовой изоляцией сечением провода от 50 до 100 квадратных мм включительно	1 988,44	x
$C_{max N, 3.6.2.1.3}$	кабельные линии, прокладываемые путем горизонтального наклонного бурения, многожильные с резиновой или пластмассовой изоляцией сечением провода от 100 до 200 квадратных мм включительно	2 075,91	x
$C_{max N, 3.6.2.1.4}$	кабельные линии, прокладываемые путем горизонтального наклонного бурения, многожильные с резиновой или пластмассовой изоляцией сечением провода от 200 до 500 квадратных мм включительно	2 601,79	x
$C_{max N, 3.6.1.1.2}$	кабельные линии, прокладываемые путем горизонтального наклонного бурения, одножильные с резиновой или пластмассовой изоляцией сечением провода от 50 до 100 квадратных мм включительно	x	1 902,65
$C_{max N, 3.6.1.1.4}$	кабельные линии, прокладываемые путем горизонтального наклонного бурения, одножильные с резиновой или пластмассовой изоляцией сечением провода от 200 до 500 квадратных мм включительно	x	2 541,44
$C_{max N, 3.6.2.2.1}$	кабельные линии, прокладываемые путем горизонтального наклонного бурения, многожильные с бумажной изоляцией сечением провода до 50 квадратных мм включительно	x	1 860,17
$C_{max N, 3.6.2.2.2}$	кабельные линии, прокладываемые путем горизонтального наклонного бурения, многожильные с бумажной изоляцией сечением провода от 50 до 100 квадратных мм включительно	x	2 196,02
$C_{max N, 3.6.2.2.3}$	кабельные линии, прокладываемые путем горизонтального наклонного бурения, многожильные с бумажной изоляцией сечением провода от 100 до 200 квадратных мм включительно	x	2 279,39
$C_{max N, 3.6.2.2.4}$	кабельные линии, прокладываемые путем горизонтального наклонного бурения, многожильные с бумажной изоляцией сечением провода от 200 до 500 квадратных мм включительно	x	2 552,60
$C_4^{max N}$	ставка за единицу максимальной мощности на покрытие расходов сетевой организации по строительству пунктов секционирования (реклоузеров, распределительных пунктов, переключательных пунктов) на i-м уровне напряжения		
$C_{4.1.4}^{max N}$	реклоузеры номинальным током от 500 до 1000 А включительно	x	638,48

$C_{max N, 4.1.1}$	переключательные пункты номинальным током до 100 А включительно	552,63	552,63
$C_{max N, 4.1.3}$	переключательные пункты номинальным током от 250 до 500 А включительно	544,81	544,81
$C_5^{max N}$	ставка платы за единицу максимальной мощности на покрытие расходов сетевой организации по строительству трансформаторных подстанций (ТП), за исключением распределительных трансформаторных подстанций (РТП), с уровнем напряжения до 35 кВ		
$C_{max N, 5.1.1}$	однотрансформаторные подстанции (за исключением РТП) мощностью до 25 кВА включительно	19 928,29	
$C_{max N, 5.1.2}$	однотрансформаторные подстанции (за исключением РТП) мощностью от 25 до 100 кВА включительно	8 374,28	
$C_{max N, 5.1.3}$	однотрансформаторные подстанции (за исключением РТП) мощностью от 100 до 250 кВА включительно	4 785,91	
$C_{max N, 5.1.4}$	однотрансформаторные подстанции (за исключением РТП) мощностью от 250 до 400 кВА включительно	3 309,22	
$C_{max N, 5.1.5}$	однотрансформаторные подстанции (за исключением РТП) мощностью от 420 до 1000 кВА включительно	2 869,86	
$C_{max N, 5.2.2}$	двухтрансформаторные и более подстанции (за исключением РТП) мощностью от 25 до 100 кВА включительно	16 083,92	
$C_{max N, 5.2.3}$	двухтрансформаторные и более подстанции (за исключением РТП) мощностью от 100 до 250 кВА включительно	8 007,09	
$C_{max N, 5.2.4}$	двухтрансформаторные и более подстанции (за исключением РТП) мощностью от 250 до 400 кВА включительно	5 063,21	
$C_{max N, 5.2.5}$	двухтрансформаторные и более подстанции (за исключением РТП) мощностью от 420 до 1000 кВА включительно	4 183,98	
$C_6^{max N}$	ставка за единицу максимальной мощности на покрытие расходов сетевой организации на строительство распределительных трансформаторных подстанций (РТП) с уровнем напряжения до 35 кВ		
$C_{max N, 6.2.4}$	распределительные двухтрансформаторные подстанции мощностью от 250 до 400 кВА включительно	29 100,73	
$C_{max N, 6.2.5}$	распределительные двухтрансформаторные подстанции мощностью от 420 до 1000 кВА включительно	15 687,16	
$C_8^{max N}$	ставка за единицу максимальной мощности на покрытие расходов сетевой организации на обеспечение средствами коммерческого учета электрической энергии (мощности)		
$C_{max N, 8.1.1}$	средства коммерческого учета электрической энергии (мощности) однофазные прямого включения	1 332,04	x
$C_{max N, 8.2.1}$	средства коммерческого учета электрической энергии (мощности) трехфазные прямого включения	814,14	x

$C_{\max N, \kappa 2.2}$	средства коммерческого учета электрической энергии (мощности) трехфазные полукосвенного включения	148,75	x
$C_{\max N, \kappa 2.3}$	средства коммерческого учета электрической энергии (мощности) трехфазные косвенного включения	x	660,55

Формула платы за технологическое присоединение к электрическим сетям сетевых организаций московской области на территории Московской области.

1. Если отсутствует необходимость реализации мероприятий "последней мили", то формула платы определяется как произведение стандартизированной тарифной ставки на покрытие расходов на технологическое присоединение энергопринимающих устройств потребителей электрической энергии, объектов электросетевого хозяйства, принадлежащих сетевым организациям и иным лицам, по мероприятиям, указанным в п. 16 Методических указаний (кроме подпунктов "б") (C_1):

$$P = C_1, (\text{руб.})$$

2. Если при технологическом присоединении энергопринимающих устройств заявителя согласно техническим условиям предусматривается мероприятие «последней мили» по прокладке воздушных и (или) кабельных линий (в том числе методом горизонтального направленного бурения), строительство которых предусмотрено согласно выданным техническим условиям для технологического присоединения заявителя, то формула платы определяется как сумма стандартизированной тарифной ставки C_1 и произведения стандартизированной тарифной ставки на покрытие расходов сетевой организации на строительство воздушных линий (C_2), и (или) кабельных линий (C_3) электропередачи на том уровне напряжения, и (или) кабельных линий электропередачи, строительство которых выполняется методом горизонтального направленного бурения трубами j -того диаметра ($C_3_{ГНБj}$), на соответствующие протяженности воздушных линий (L_{2j}), и (или) кабельных линий (L_{3j}), и (или) кабельных линий, строительство которых выполняется методом горизонтального направленного бурения трубами j -того диаметра ($L_{3_{ГНБj}}$):

$$P_{C_1, C_2, C_3, C_{3_{ГНБj}}} = C_1 + C_2 \times L_{2j} + C_3 \times L_{3j} + C_{3_{ГНБj}} \times L_{3_{ГНБj}}, (\text{руб.})$$

3. Если при технологическом присоединении энергопринимающих устройств заявителя согласно техническим условиям предусматриваются мероприятия «последней мили» по строительству пунктов секционирования (реклоузеров (КРУН), распределительных пунктов), трансформаторных подстанций (ТП), за исключением распределительных трансформаторных подстанций (РТП), распределительных трансформаторных подстанций (РТП) с уровнем напряжения до 35 кВ, то формула платы определяется как сумма расходов, определенных в соответствии с пунктом 2 настоящего приложения, произведения ставки C_4 и количества пунктов секционирования (реклоузеров (КРУН) (k), распределительных пунктов) (m), и произведения ставок C_5 , C_6 , C_7 и объема максимальной мощности (N_i) указанного заявителем в заявке на технологическое присоединение:

$$\begin{aligned} & P_{C_4 \text{ реклоузер (КРУН) 6кВ 10 кВ 20 кВ, } C_4 \text{ РП 6 кВ 10кВ 20 кВ, } C_5 \text{ ТП 10/0,4 кВ, } C_6 \text{ РТП 10/0,4 кВ}} = \\ & = C_1 + C_2 \times L_{2j} + C_3 \times L_{3j} + C_{3_{ГНБj}} \times L_{3_{ГНБj}} + C_4 \text{ КРУН 6кВ 10 кВ 20 кВ} \times k + \\ & + C_4 \text{ РП 6кВ 10 кВ 20 кВ} \times m + C_5 \text{ ТП 10/0,4 кВ} \times N_i + C_6 \text{ РТП 10/0,4 кВ} \times N_i, (\text{руб.}) \end{aligned}$$

4. В случае если Заявитель при технологическом присоединении запрашивает вторую или первую категорию надежности электроснабжения (технологическое присоединение к двум независимым источникам энергоснабжения), то размер платы за технологическое присоединение ($P_{\text{общ}}$) определяется следующим образом:

$$P_{\text{общ}} = P + (P_{\text{ист1}} + P_{\text{ист2}}), (\text{руб.})$$

где:

$$P = C_1, (\text{руб.})$$

Рист1 - расходы на мероприятия "последней мили" по первому независимому источнику энергоснабжения, осуществляемые для конкретного присоединения в зависимости от способа присоединения и уровня запрашиваемого напряжения на основании выданных сетевой организацией технических условий (руб.); Рист2 - расходы на мероприятия "последней мили" по второму независимому источнику энергоснабжения, осуществляемые для конкретного присоединения в зависимости от способа присоединения и уровня запрашиваемого напряжения на основании выданных сетевой организацией технических условий (руб.).

5. Если при технологическом присоединении Заявителя согласно техническим условиям срок выполнения мероприятий по технологическому присоединению предусмотрен на период больше одного года, то стоимость мероприятий, учитываемых в плате, рассчитанной в год подачи заявки, индексируется следующим образом:

-50% стоимости мероприятий, предусмотренных техническими условиями, умножается на произведение прогнозных индексов-дефляторов по подразделу "Строительство", публикуемых Министерством экономического развития Российской Федерации на соответствующий год (при отсутствии данного индекса используется индекс потребительских цен на соответствующий год) за половину периода, указанного в технических условиях, начиная с года, следующего за годом утверждения платы; -50% стоимости мероприятий, предусмотренных техническими условиями, умножается на произведение прогнозных индексов-дефляторов по подразделу "Строительство" публикуемых Министерством экономического развития Российской Федерации на соответствующий год (при отсутствии данного индекса используется индекс потребительских цен на соответствующий год) за период, указанный в технических условиях, начиная с года, следующего за годом утверждения платы. 6. Для заявителей, осуществляющих технологическое присоединение своих энергопринимающих устройств максимальной мощностью не более 150 кВт (с учетом мощности ранее присоединенных в данной точке присоединения энергопринимающих устройств), формула платы за технологическое присоединение энергопринимающих устройств таких заявителей имеет следующий вид:

$$P_{\text{не более 150 кВт}} = C_1$$

Стандартизированные тарифные ставки $C_{2и}$ C_1 применяются к протяженности линий электропередачи по трассе.

Размер платы для каждого технологического присоединения рассчитывается сетевой организацией в соответствии с утвержденной формулой.

5 Срок действия данных сведений.

В течение 180-ти дней, а в случае внесения изменений в вышеуказанные нормативные акты - до внесения данных изменений.

ПОДПИСАНО
ЭЛЕКТРОННОЙ ПОДПИСЬЮ
D854502d

Заместитель директора по
технологическому присоединению
филиала ПАО "Россети
Московский регион" - Восточные
электрические сети
Щербаков Роман Анатольевич

**ФОРМА ЗАЯВКИ НА УЧАСТИЕ В АУКЦИОНЕ
по продаже земельного участка**

В Аукционную комиссию, сформированную Комитетом по конкурентной политике Московской области
Заявитель

(Ф.И.О. гражданина)

Паспортные данные: серия.....№, дата выдачи «.....»г.
кем выдан.....
Адрес места жительства (по паспорту).....
Почтовый адрес для направления корреспонденции.....
Контактный телефон

Представитель Заявителя¹(Ф.И.О.).....
Действует на основании доверенности от «.....».....20.....г., №
Паспортные данные представителя: серия№, дата выдачи «.....»г.
кем выдан.....
Адрес места жительства (по паспорту).....
Почтовый адрес для направления корреспонденции.....
Контактный телефон

принял решение об участии в аукционе по продаже земельного участка:

Дата аукциона: кадастровый номер земельного участка,
площадь земельного участка.....кв.м.
Местоположение (адрес) земельного участка:

**и обязуется обеспечить поступление задатка в размере _____ руб. _____ (сумма прописью),
в сроки и в порядке установленные в Извещении о проведении аукциона на указанный Земельный участок.**

1. Заявитель обязуется:
 - 1.1. Соблюдать условия и порядок проведения аукциона, содержащиеся в Извещении о проведении аукциона.
 - 1.2. В случае признания Победителем аукциона заключить договор купли-продажи с Продавцом в соответствии с порядком, сроками и требованиями, установленными Извещением о проведении аукциона и договором купли-продажи земельного участка.
 - 1.3. Использовать земельный участок в соответствии с видом разрешенного использования, указанным в Извещении о проведении аукциона и договоре купли-продажи земельного участка.
2. Заявителю понятны все требования и положения Извещения о проведении аукциона. Заявителю известно фактическое состояние и технические характеристики Земельного участка **и он не имеет претензий к ним.**
3. Заявитель извещен о том, что он вправе отозвать Заявку в любое время до установленных даты и времени окончания подачи Заявок на участие в аукционе, в порядке, установленном в Извещении о проведении аукциона.
4. Ответственность за достоверность представленных документов и информации несет Заявитель.
5. Заявитель подтверждает, что на дату подписания настоящей Заявки ознакомлен с порядком проведения аукциона, порядком внесения задатка, Извещением о проведении аукциона и проектом договора купли-продажи, и они ему понятны. Заявитель подтверждает, что надлежащим образом ознакомлен с реальным состоянием выставляемого на аукцион Земельного участка и информацией о нем.
6. Заявитель осведомлен и согласен с тем, что Продавец / Организатор аукциона не несут ответственности за ущерб, который может быть причинен Заявителю отменой аукциона, внесением изменений в Извещение о проведении аукциона, а также приостановлением процедуры проведения аукциона. При этом Заявитель считается уведомленным об отмене аукциона, внесении изменений в Извещение о проведении аукциона с даты публикации информации об отмене аукциона, внесении изменений в Извещение о проведении аукциона на официальном сайте торгов Российской Федерации в информационно-телекоммуникационной сети «Интернет» для размещения информации о проведении торгов www.torgi.gov.ru.
7. Условия аукциона по данному Земельному участку, порядок и условия заключения договора купли-продажи с Участником аукциона являются условиями публичной оферты, а подача Заявки на участие в аукционе является акцептом такой оферты.
8. В соответствии с Федеральным законом от 27.07.2006 № 152-ФЗ «О персональных данных» (далее - Федеральный закон от 27.07.2006 № 152-ФЗ), подавая Заявку, Заявитель дает согласие на обработку персональных данных, указанных выше и содержащихся в представленных документах, в целях участия в аукционе (под обработкой персональных данных понимается совершение, в том числе, следующих действий: сбор, систематизация, накопление, хранение, уточнение (обновление, изменение), использование, обезличивание, блокирование, уничтожение персональных данных, описание способов обработки данных) приведено в Федеральном законе от 27.07.2006 № 152-ФЗ, а также на передачу такой информации третьим лицам, в случаях, установленных нормативными документами вышестоящих органов и законодательством. Настоящее согласие действует бессрочно и может быть отозвано в любой момент по соглашению сторон. Заявитель подтверждает, что ознакомлен с положениями Федерального закона от 27.07.2006 №152-ФЗ, права и обязанности в области защиты персональных данных ему известны.

¹ Заполняется при подаче Заявки лицом, действующим по доверенности

ПРОЕКТ СОГЛАШЕНИЯ О ЗАДАТКЕ № _____

« ____ » _____ г.

Комитет по конкурентной политике Московской области в лице _____, действующего на основании _____, именуемый в дальнейшем «Организатор аукциона», с одной стороны, Государственное казенное учреждение Московской области «Региональный центр торгов», в лице _____, действующего на основании _____, именуемое далее «Лицо, осуществляющее организационно-технические функции», с другой стороны, и _____, именуемое в дальнейшем «Заявитель», в лице _____, действующего на основании _____, с третьей стороны, заключили настоящее Соглашение о нижеследующем:

1. Предмет соглашения

Заявитель в доказательство намерения заключить договор купли-продажи земельного участка, находящегося в собственности _____/образованный из земель или земельного участка, государственная собственность на которые не разграничена, расположенного по адресу: Московская область, _____ (далее - Аукцион), а также в качестве обеспечения надлежащего исполнения своих обязательств, в счет причитающихся с него по договору платежей, перечисляет денежные средства в размере _____ руб. ___ коп., предусмотренном разделом 2 настоящего Соглашения.

2. Порядок перечисления денежных средств

2.1. Заявитель перечисляет денежные средства (п.1) по следующим банковским реквизитам:

Получатель платежа: _____
БИК _____
Расчётный счёт: _____
Корр. счёт _____
ИНН _____ **КПП** _____

Назначение платежа:

« _____ ».

2.2. В документе, подтверждающем внесение задатка, в обязательном порядке указывается назначение платежа: «Задаток для участия в аукционе « ____ » _____ 20__ (дата аукциона), по Соглашению о задатке от « ____ » _____ 20__ №__» (при наличии реквизитов Соглашения о задатке), НДС не облагается».

2.3. Платежи (п.1) осуществляются исключительно заявителем только в форме безналичного расчета в российских рублях.

2.4. Плательщиком денежных средств в качестве задатка может быть исключительно Заявитель. Не допускается перечисление денежных средств в качестве задатка иными лицами. Перечисленные денежные средства иными лицами будут считаться ошибочно перечисленными денежными средствами и возвращены плательщику.

2.5. В случае установления аукционной комиссией не поступления в указанный в Извещении о проведении аукциона срок и порядке суммы задатка, обязательства заявителя по внесению задатка считаются неисполненными.

2.6. Порядок возврата задатка в случаях, установленных действующим законодательством, определен в разделе 7 Извещения о проведении аукциона №__.

3. Ответственность Сторон

3.1. Ответственность сторон за неисполнение либо ненадлежащее исполнение настоящего Соглашения наступает в соответствии с действующим законодательством.

3.2. Все споры и разногласия, которые могут возникнуть в результате исполнения Сторонами условий настоящего Соглашения, будут по возможности решаться путем переговоров. В случае невозможности разрешения споров путем переговоров Стороны рассматривают их в установленном законом порядке.

4. Срок действия Соглашения

4.1. Соглашение вступает в силу с момента подписания его Сторонами.

4.2. Соглашение прекращает свое действие с момента надлежащего исполнения Сторонами взятых на себя обязательств.

5. Заключительные положения

5.1. Все изменения и дополнения к настоящему Соглашению, включая уточнение реквизитов Заявителя, оформляются письменно дополнительным соглашением.

5.2. Настоящее Соглашение составлено в 3 (трех) подлинных экземплярах.

6. Юридические адреса и реквизиты Сторон

**Лицо, осуществляющее
организационно-технические
функции**

Организатор аукциона

Заявитель

7. Подписи сторон

Должность

Должность

от Заявителя

_____/_____/_____
Подпись

_____/_____/_____
Подпись

_____/_____/_____
Подпись

В _____
(Организатор аукциона)

от _____
(Ф.И.О. гражданина)

Запрос на осмотр Земельного участка

Прошу оформить документ для осмотра Земельного участка:

Кадастровый номер: _____

Местоположение (адрес): _____

Дата аукциона: _____

№ аукциона: _____

Уполномоченное лицо на осмотр:

Ф.И.О.

Контактные телефоны: _____

Адрес электронной почты (e-mail): _____

Для граждан :

Подпись

Ф.И.О.

Д о г о в о р
купи- продажи земельного участка
№

г. Воскресенск

202_г.

Администрация городского округа Воскресенск Московской области, внесенная в единый государственный реестр юридических лиц 18.10.2019г. за основным государственным номером 1195081079819, ИНН 5005067640, КПП 500501001, в лице _____, действующей на основании доверенности _____, именуемая в дальнейшем **“Продавец”**, с одной стороны и **гражданин РФ** _____, именуемой в дальнейшем **«Покупатель»**, и именуемые в дальнейшем совместно **«Стороны»** на основании протокола рассмотрения заявок № _____ на участие в аукционе по продаже земельного участка, государственная собственность на который не разграничена, расположенного на территории городского округа Воскресенск Московской области, вид разрешенного использования: для ведения личного подсобного хозяйства (приусадебный земельный участок), заключили настоящий договор о нижеследующем:

1. Предмет договора

1.1. Продавец обязуется передать в собственность, а Покупатель принять и оплатить по цене и на условиях настоящего Договора земельный участок общей площадью ___ кв.м, с кадастровым номером _____, расположенный по адресу: _____, далее – «Участок», категория земель – земли населенных пунктов, разрешенное использование – _____, в границах, указанных в Выписке из Единого государственного реестра недвижимости об основных характеристиках и зарегистрированных правах на объект недвижимости.

1.2. На продаваемом Участке отсутствуют объекты недвижимости.

2. Цена договора и порядок расчетов

2.1. Цена Участка составляет: _____

2.2. Покупатель оплачивает стоимость земельного Участка единовременно не позднее шестидесяти календарных дней с момента заключения настоящего Договора:
_____ (реквизиты.)

3. Передача участка

3.1. Участок передается по акту приема – передачи в десятидневный срок после полной его оплаты и считается переданным от Продавца к Покупателю с момента подписания акта приема-передачи.

3.2. В случае предоставления рассрочки по оплате, участок передается по акту приема-передачи в момент заключения настоящего договора и считается переданным покупателю во временное пользование до его полной оплаты.

3.3. Переход права собственности на Участок подлежит государственной регистрации после его полной оплаты.

4. Обременения и ограничения использования участка

4.1. Участок правами других лиц не обременен.

4.2. Участок ограничений в использовании не имеет.

5. Права и обязанности сторон

5.1. Продавец обязуется:

5.1.1. Предоставить Покупателю сведения, необходимые для исполнения условий, установленных Договором.

5.1.2. С момента подписания настоящего Договора и до момента государственной регистрации права собственности Покупателя на Участок не сдавать каким-либо лицам Участок в аренду, не передавать в залог, не заключать в отношении Участка каких-либо иных сделок, не обременять Участок какими-либо правами третьих лиц.

5.2. Покупатель обязуется:

5.2.1. Выплатить стоимость Участка в сроки и в порядке, установленном разделом 2 Договора.

5.2.2. С момента подписания Договора и до момента регистрации права собственности на Участок не отчуждать в собственность третьих лиц принадлежащее ему недвижимое имущество, находящееся на Участке.

5.2.3. За свой счет обеспечить государственную регистрацию перехода права собственности на Участок и представить копии документов о государственной регистрации Продавцу.

6. Ответственность сторон

6.1. Стороны несут ответственность за невыполнение либо ненадлежащее выполнение условий настоящего договора в соответствии с законодательством Российской Федерации.

6.3. За нарушение срока внесения платежа, указанного в п.2.2. Договора, Покупатель выплачивает пени из расчета одной трехсотой ставки рефинансирования ЦБ РФ, действующей на день выполнения денежного обязательства, от неуплаченной суммы, за каждый календарный день просрочки.

7. Особые условия

7.1. Изменение вида разрешенного использования земель допускается в порядке, предусмотренном законодательством Российской Федерации.

7.2. Все изменения и дополнения к Договору действительны, если они совершены в письменной форме и подписаны уполномоченными лицами.

7.3. Споры, возникающие при исполнении настоящего договора, разрешаются в установленном законом порядке.

7.4. Отношения сторон, не урегулированные настоящим договором, регламентируются действующим законодательством.

7.5. Договор составлен в трех экземплярах, имеющих одинаковую юридическую силу. Первый экземпляр находится у Продавца.

Второй экземпляр находится у Покупателя.

Третий экземпляр передается в орган, осуществляющий государственную регистрацию прав на недвижимое имущество и сделок с ним.

8. Юридические адреса и подписи сторон

ПРОДАВЕЦ:

ПОКУПАТЕЛЬ:

гражданин РФ _____

ПРОДАВЕЦ

ПОКУПАТЕЛЬ

М.П.

СХЕМА

Московская область, городской округ Красногорск, г. Красногорск, бульвар Строителей, д. 7,
ГКУ «РЦТ»

