



**Администрация  
Воскресенского муниципального района  
Московской области**

**ПОСТАНОВЛЕНИЕ**

23.03.2018 № 190

**Об утверждении временного порядка по предоставлению муниципальной услуги в Воскресенском муниципальном районе Московской области «Выдача разрешения на использование земель или земельных участков, находящихся в муниципальной собственности или государственная собственность на которые не разграничена»**

Руководствуясь Земельным кодексом Российской Федерации от 25.10.2001 № 136-ФЗ, Федеральным законом РФ от 27.10.2010 № 210-ФЗ «Об организации предоставления государственных и муниципальных услуг», Законом Московской области от 24.07.2014 № 106/2014-ОЗ «О перераспределении полномочий между органами местного самоуправления муниципальных образований Московской области органами государственной власти Московской области», Законом Московской области от 23.10.2017 № 175/2017-ОЗ «О наделении органов местного самоуправления муниципальных образований Московской области отдельными государственными полномочиями Московской области в области земельных отношений», Федеральным законом от 06.10.2003 № 131-ФЗ «Об общих принципах организации местного самоуправления в Российской Федерации», Уставом муниципального образования Воскресенский муниципальный район Московской области, постановлением администрации Воскресенского муниципального района Московской области от 16.08.2013 № 1678 «Об утверждении в новой редакции Правил разработки и утверждения административных регламентов исполнения муниципальных функций, правил разработки и утверждения административных регламентов предоставления муниципальных услуг и правил проведения независимой экспертизы и экспертизы проектов административных регламентов предоставления муниципальных услуг (исполняемых функций) администрации Воскресенского муниципального района Московской области»,

**ПОСТАНОВЛЯЮ:**

1. Утвердить временный порядок по предоставлению муниципальной услуги в Воскресенском муниципальном районе Московской области «Выдача разрешения на использование земель или земельных участков, находящихся в муниципальной собственности или государственная собственность на которые не разграничена». (Приложение.)

2. Признать утратившим силу постановление администрации Воскресенского муниципального района Московской области от 18.01.2018 № 18 «Об утверждении административного регламента по предоставлению муниципальной услуги в Воскресенском муниципальном районе Московской области «Выдача разрешения на использование земель или земельных участков, находящихся в муниципальной собственности или государственная собственность на которые не разграничена».

3. Настоящее постановление вступает в силу с даты официального опубликования.
4. Опубликовать настоящее постановление в газете Воскресенской районной газете «Наше слово» и на официальном сайте Воскресенского муниципального района Московской области.
5. Контроль за исполнением настоящего постановления возложить на первого заместителя руководителя администрации Воскресенского муниципального района Муконина Д.С.

Руководитель администрации  
Воскресенского муниципального района



В.В. Чехов

**Временный порядок предоставления муниципальной услуги  
«Выдача разрешения на использование земель или земельных участков, находящихся  
в муниципальной собственности или государственная собственность на которые  
не разграничена»**

**Список разделов**

<b>ТЕРМИНЫ И ОПРЕДЕЛЕНИЯ .....</b>	<b>4</b>
<b>I. ОБЩИЕ ПОЛОЖЕНИЯ .....</b>	<b>4</b>
1. Предмет регулирования Временного порядка .....	4
2. Лица, имеющие право на получение Муниципальной услуги .....	4
3. Требования к порядку информирования о порядке предоставления Муниципальной услуги .....	4
<b>II. СТАНДАРТ ПРЕДОСТАВЛЕНИЯ МУНИЦИПАЛЬНОЙ УСЛУГИ .....</b>	<b>4</b>
4. Наименование Муниципальной услуги .....	4
5. Органы и организации, участвующие в предоставлении Муниципальной услуги .....	5
6. Основания для обращения и результаты предоставления Муниципальной услуги .....	5
7. Срок регистрации заявления .....	6
8. Срок предоставления Муниципальной услуги .....	6
9. Правовые основания предоставления Муниципальной услуги .....	6
10. Исчерпывающий перечень документов, необходимых для предоставления Муниципальной услуги .....	6
11. Исчерпывающий перечень документов, необходимых для предоставления Муниципальной услуги, которые находятся в распоряжении органов государственной власти, органов местного самоуправления или организаций .....	7
12. Исчерпывающий перечень оснований для отказа в приеме и регистрации документов, необходимых для предоставления Муниципальной услуги .....	7
13. Исчерпывающий перечень оснований для отказа в предоставлении Муниципальной услуги .....	8
14. Порядок, размер и основания взимания государственной пошлины или иной платы, взимаемой за предоставление Муниципальной услуги .....	9
15. Перечень услуг, необходимых и обязательных для предоставления Муниципальной услуги, в том числе порядок, размер и основания взимания платы за предоставление таких услуг .....	9
16. Способы предоставления Заявителем документов, необходимых для получения Муниципальной услуги .....	9
17. Способы получения Заявителем результатов предоставления Муниципальной услуги .....	10
18. Максимальный срок ожидания в очереди .....	10
19. Требования к помещениям, в которых предоставляется Муниципальная услуга .....	11
20. Показатели доступности и качества Муниципальной услуги .....	11
21. Требования к организации предоставления Муниципальной услуги в электронной форме .....	11
<b>III. СОСТАВ, ПОСЛЕДОВАТЕЛЬНОСТЬ И СРОКИ ВЫПОЛНЕНИЯ АДМИНИСТРАТИВНЫХ ПРОЦЕДУР, ТРЕБОВАНИЯ К ПОРЯДКУ ИХ ВЫПОЛНЕНИЯ</b>	<b>11</b>
23. Состав, последовательность и сроки выполнения административных процедур при предоставлении Муниципальной услуги .....	11
<b>IV. ПОРЯДОК И ФОРМЫ КОНТРОЛЯ ЗА ИСПОЛНЕНИЕМ ВРЕМЕННОГО ПОРЯДКА .....</b>	<b>12</b>
24. Порядок осуществления контроля за соблюдением и исполнением должностными лицами, муниципальными служащими и специалистами Администрации положений Временного порядка и иных нормативных правовых актов, устанавливающих требования к предоставлению Муниципальной услуги, а также принятием ими решений .....	12

25. Порядок и периодичность осуществления текущего контроля полноты и качества предоставления Муниципальной услуги и контроля за соблюдением порядка предоставления Муниципальной услуги.....	12
26. Ответственность должностных лиц, муниципальных служащих и специалистов Администрации за решения и действия (бездействие), принимаемые (осуществляемые) ими в ходе предоставления Муниципальной услуги .....	13
27. Положения, характеризующие требования к порядку и формам контроля за предоставлением Муниципальной услуги, в том числе со стороны граждан, их объединений и организаций.....	14
<b>V. ДОСУДЕБНЫЙ (ВНЕСУДЕБНЫЙ) ПОРЯДОК ОБЖАЛОВАНИЯ РЕШЕНИЙ И ДЕЙСТВИЙ (БЕЗДЕЙСТВИЯ) ДОЛЖНОСТНЫХ ЛИЦ, МУНИЦИПАЛЬНЫХ СЛУЖАЩИХ И СПЕЦИАЛИСТОВ АДМИНИСТРАЦИИ, А ТАКЖЕ СПЕЦИАЛИСТОВ МФЦ, УЧАСТВУЮЩИХ В ПРЕДОСТАВЛЕНИИ МУНИЦИПАЛЬНОЙ УСЛУГИ.....</b>	<b>15</b>
28. Досудебный (внесудебный) порядок обжалования решений и действий (бездействия) должностных лиц, муниципальных служащих и специалистов, а также специалистов МФЦ, участвующих в предоставлении Муниципальной услуги .....	15
<b>VI. ПРАВИЛА ОБРАБОТКИ ПЕРСОНАЛЬНЫХ ДАННЫХ ПРИ ПРЕДОСТАВЛЕНИИ МУНИЦИПАЛЬНОЙ УСЛУГИ.....</b>	<b>18</b>
29. Правила обработки персональных данных при предоставлении Муниципальной услуги	18
<b>ПРИЛОЖЕНИЕ 1</b>	
Термины и определения .....	21
<b>ПРИЛОЖЕНИЕ 2</b>	
Справочная информация о месте нахождения, графике работы, контактных телефонах, адресах электронной почты Администрации и организаций, участвующих в предоставлении и информировании о порядке предоставления Муниципальной услуги .....	23
<b>ПРИЛОЖЕНИЕ 3</b>	
Порядок получения заинтересованными лицами информации по вопросам предоставления Муниципальной услуги, сведений о ходе предоставления Муниципальной услуги, порядке, форме и месте размещения информации о порядке предоставления Муниципальной услуги.....	25
<b>ПРИЛОЖЕНИЕ 4</b>	
Форма разрешения на использование земель или земельного участка, находящихся в муниципальной собственности или государственная собственность на которые не разграничена.....	26
<b>ПРИЛОЖЕНИЕ 5</b>	
Форма решения об отказе в предоставлении Муниципальной услуги.....	28
<b>ПРИЛОЖЕНИЕ 6</b>	
Список нормативных актов, в соответствии с которыми осуществляется предоставление Муниципальной услуги.....	30
<b>ПРИЛОЖЕНИЕ 7</b>	
Форма схемы границ.....	31
<b>ПРИЛОЖЕНИЕ 8</b>	
Форма заявления о предоставлении Муниципальной услуги .....	32
<b>ПРИЛОЖЕНИЕ 9</b>	
Описание документов, необходимых для предоставления Муниципальной услуги.....	34
<b>ПРИЛОЖЕНИЕ 10</b>	
Форма решения об отказе в приеме документов, необходимых для предоставления Муниципальной услуги.....	47
<b>ПРИЛОЖЕНИЕ 11</b>	
Требования к помещениям, в которых предоставляется Муниципальная услуга .....	49
<b>ПРИЛОЖЕНИЕ 12</b>	
Показатели доступности и качества Муниципальной услуги .....	50
<b>ПРИЛОЖЕНИЕ 13</b>	

Требования к обеспечению доступности Муниципальной услуги для маломобильных групп населения и лиц с ограниченными возможностями здоровья.....	44
<b>ПРИЛОЖЕНИЕ 14</b>	
Перечень и содержание административных действий, составляющих административные процедуры при обращении за предоставлением муниципальной услуги.....	52
<b>ПРИЛОЖЕНИЕ 15</b>	
Блок-схема предоставления Муниципальной услуги при подаче через МФЦ.....	60
Блок-схема предоставления Муниципальной услуги через РПГУ .....	61

## **Термины и определения**

Термины и определения, используемые в настоящем Временном порядке предоставления муниципальной услуги «Выдача разрешения на использование земель или земельных участков, находящихся в муниципальной собственности или государственная собственность на которые не разграничена» (далее – Временный порядок), указаны в Приложении 1 к настоящему Временному порядку.

### **I. Общие положения**

#### ***1. Предмет регулирования Временного порядка***

1.1. Временный порядок устанавливает стандарт предоставления муниципальной услуги «Выдача разрешения на использование земель или земельных участков, находящихся в муниципальной собственности или государственная собственность на которые не разграничена» (далее – Муниципальная услуга), состав, последовательность и сроки выполнения административных процедур по предоставлению Муниципальной услуги, требования к порядку их выполнения, в том числе особенности выполнения административных процедур в электронной форме, а также особенности выполнения административных процедур в многофункциональных центрах предоставления государственных и муниципальных услуг в Московской области (далее – МФЦ), формы контроля за исполнением Временного порядка, досудебный (внесудебный) порядок обжалования решений и действий (бездействия) должностных лиц администрации Воскресенского муниципального района Московской области (далее – Администрация), специалистов МФЦ.

1.2. Настоящим Временным порядком регулируется выдача разрешений на использование земель или земельных участков на территории Московской области, находящихся в муниципальной собственности или государственная собственность на которые не разграничена, без предоставления земельных участков и установления сервитутов.

#### ***2. Лица, имеющие право на получение Муниципальной услуги***

2.1. Лицами, имеющими право на получение Муниципальной услуги, являются, физические лица, юридические лица или индивидуальные предприниматели (далее-Заявитель).

2.2. Интересы лиц, указанных в пункте 2.1 настоящего Временного порядка, могут представлять иные лица, действующие в интересах Заявителя на основании документа, удостоверяющего его полномочия либо в соответствии с законодательством (законные представители) (далее – представитель Заявителя).

#### ***3. Требования к порядку информирования о порядке предоставления Муниципальной услуги***

3.1. Информация о месте нахождения, графике работы, контактных телефонах, адресах официальных сайтов в сети Интернет Администрации и организаций, участвующих в предоставлении и информировании о порядке предоставления Муниципальной услуги приведены в Приложении 2 к настоящему Временному порядку.

3.2. Порядок получения заинтересованными лицами информации по вопросам предоставления Муниципальной услуги, сведений о ходе предоставления Муниципальной услуги, порядке, форме и месте размещения информации о порядке предоставления Муниципальной услуги приведены в Приложении 3 к настоящему Временному порядку.

### **II. Стандарт предоставления муниципальной услуги**

#### ***4. Наименование Муниципальной услуги***

4.1. Муниципальная услуга «Выдача разрешения на использование земель или земельных участков, находящихся в муниципальной собственности или государственная собственность

на которые не разграничена».

## **5. Органы и организации, участвующие в предоставлении Муниципальной услуги**

5.1. Органом, ответственным за предоставление Муниципальной услуги, является Администрация. Заявитель обращается за предоставлением Муниципальной услуги в Администрацию.

5.2. Администрация обеспечивает предоставление Муниципальной услуги на базе МФЦ и посредством Регионального портала государственных и муниципальных услуг Московской области (далее – РПГУ). В МФЦ Заявителю (представителю Заявителя) предоставлен бесплатный доступ к РПГУ для получения Муниципальной услуги в электронной форме.

5.3. Порядок обеспечения личного приема Заявителей устанавливается в соответствии с организационно-распорядительным документом Администрации.

5.4. Администрация не вправе требовать от Заявителя (представителя Заявителя) осуществления действий, в том числе согласований, необходимых для получения Муниципальной услуги и связанных с обращением в иные государственные органы или органы местного самоуправления, организации.

5.5. В целях предоставления Муниципальной услуги Администрация взаимодействует с:

5.5.1. Управлением Федеральной службы государственной регистрации, кадастра и картографии по Московской области для получения сведений о земельном участке и/или расположенном на земельном участке объекте из Единого государственного реестра недвижимости;

5.5.2. Федеральной налоговой службы России для подтверждения принадлежности Заявителя к категории юридических лиц или индивидуальных предпринимателей;

5.5.3. Министерством экологии и природопользования Московской области для получения копии лицензии, удостоверяющей право проведения работ по геологическому изучению недр.

## **6. Основания для обращения и результаты предоставления Муниципальной услуги**

6.1. Заявитель (представитель Заявителя) обращается с заявлением в Администрацию посредством РПГУ или МФЦ по следующим основаниям:

6.1.1. За получением разрешения на использование земель или земельных участков, в целях проведения инженерных изысканий либо капитального или текущего ремонта линейного объекта на срок не более одного года;

6.1.2. За получением разрешения на использование земель или земельных участков, в целях строительства временных или вспомогательных сооружений (включая ограждения, бытовки, навесы), складирования строительных и иных материалов, техники для обеспечения строительства, реконструкции линейных объектов федерального, регионального или местного значения на срок их строительства, реконструкции;

6.1.3. За получением разрешения на использование земель или земельных участков, в целях осуществления геологического изучения недр на срок действия соответствующей лицензии.

6.2. Способы подачи заявления на предоставление Муниципальной услуги приведены в пункте 16 настоящего Временного порядка.

6.3. Результатом предоставления Муниципальной услуги является:

6.3.1. Разрешение на использование земель (земельного участка) (Приложение 4 к настоящему Временному порядку);

6.3.2. Решение об отказе в предоставлении Муниципальной услуги (Приложение 5 к настоящему Временному порядку).

6.4. Результат предоставления Муниципальной услуги в виде электронного документа, подписанного усиленной квалифицированной электронной подписью уполномоченного должностного лица Администрации, направляется специалистом Администрации в личный кабинет Заявителя (представителя Заявителя) на РПГУ посредством Модуля оказания услуг единой информационной системы оказания государственных и муниципальных услуг Московской

области (далее – Модуль оказания услуг ЕИС ОУ). В бумажном виде результат предоставления Муниципальной услуги хранится в Администрации в соответствии с установленными правилами делопроизводства.

6.5. В случае необходимости Заявитель (представитель Заявителя), при условии указания соответствующего способа получения результата в заявлении, дополнительно может получить результат предоставления Муниципальной услуги:

6.5.1. Через МФЦ, в этом случае специалистом МФЦ распечатывается экземпляр электронного документа на бумажном носителе, заверяется подписью уполномоченного специалиста МФЦ и печатью МФЦ, выдается Заявителю (представителю Заявителя);

6.5.2. Факт предоставления Муниципальной услуги с приложением результата предоставления Муниципальной услуги фиксируется в Модуле оказания услуг ЕИС ОУ.

6.6. Разрешение на использование земель (земельного участка), специалист Администрации в течение 10 календарных дней направляет в Управление Федеральной службы государственной регистрации, кадастра и картографии по Московской области.

## ***7. Срок регистрации заявления***

7.1. Заявление, поданное через МФЦ, регистрируется в Администрации в первый рабочий день, следующий за днем подачи заявления в МФЦ.

7.2. Заявление, поданное в электронной форме через РПГУ до 16:00 рабочего дня, регистрируется в Администрации в день его подачи. При подаче заявления через РПГУ после 16:00 рабочего дня либо в нерабочий день, регистрируется в Администрации на следующий рабочий день.

## ***8. Срок предоставления Муниципальной услуги***

8.1. Срок предоставления Муниципальной услуги составляет не более 25 (двадцати пяти) рабочих дней со дня регистрации заявления в Администрации.

## ***9. Правовые основания предоставления Муниципальной услуги***

9.1. Основным нормативным правовым актом, регулирующим предоставление Муниципальной услуги, является:

9.1.1. Земельный кодекс Российской Федерации;

9.1.2. Постановление Правительства Российской Федерации от 27.11.2014 № 1244 «Об утверждении правил выдачи разрешения на использование земель или земельного участка, находящихся в государственной или муниципальной собственности».

9.2. Список иных нормативных актов, применяемых при предоставлении Муниципальной услуги приведен в Приложении 6 к настоящему Временному порядку.

## ***10. Исчерпывающий перечень документов, необходимых для предоставления Муниципальной услуги***

10.1. В случае обращения за получением Муниципальной услуги непосредственно самим Заявителем представляются следующие обязательные документы:

10.1.1. Заявление, подписанное Заявителем, согласно Приложению 10 к настоящему Временному порядку (при подаче заявления через РПГУ заполняется электронная форма заявления);

10.1.2. Документ, удостоверяющий личность Заявителя.

10.2. При обращении за получением Муниципальной услуги представителя Заявителя, уполномоченного на подачу документов и получение результата предоставления Муниципальной услуги, представляются следующие обязательные документы:

10.2.1. Заявление, подписанное Заявителем;

10.2.2. Документ, удостоверяющий личность представителя Заявителя;



10.2.3. Документ, подтверждающий полномочия представителя Заявителя.

10.3. При обращении за получением Муниципальной услуги представителем Заявителя, уполномоченного на подписание заявления и подачу документов, а также получение результата предоставления Муниципальной услуги, представляются следующие обязательные документы:

10.3.1. Заявление, подписанное представителем Заявителя;

10.3.2. Документ, удостоверяющий личность представителя Заявителя;

10.3.3. Документ, подтверждающий полномочия представителя Заявителя.

10.4. В случае, если планируется использовать земли или часть земельного участка для предоставления Муниципальной услуги Заявителем (представителем Заявителя) дополнительно к документам, указанным в пунктах 10.1. – 10.3. настоящего Временного порядка, представляется схема границ предполагаемых к использованию земель или части земельного участка на кадастровом плане территории с указанием координат характерных точек границ территории, приведена в Приложении 7 к настоящему Временному порядку.

10.5. Документы, составленные на иностранном языке, подлежат переводу на русский язык. Верность перевода и подлинность подписи переводчика свидетельствуются в порядке, установленном законодательством Российской Федерации о нотариате.

10.6. Описание документов приведено в Приложении 11 к настоящему Временному порядку.

### ***11. Исчерпывающий перечень документов, необходимых для предоставления Муниципальной услуги, которые находятся в распоряжении Органов государственной власти, Органов местного самоуправления или Организаций***

11.1. Для предоставления Муниципальной услуги независимо от оснований обращения Администрацией запрашиваются следующие необходимые документы, находящиеся в распоряжении органов государственной власти:

11.1.1. Выписка из Единого государственного реестра недвижимости об объекте недвижимости (далее – ЕГРН) на испрашиваемый земельный участок из Управления Федеральной службы государственной регистрации, кадастра и картографии по Московской области;

11.1.2. В случае обращения индивидуального предпринимателя – выписка из Единого государственного реестра индивидуальных предпринимателей, содержащая сведения о Заявителе из Федеральной налоговой службы России;

11.1.3. В случае обращения юридического лица – выписка из Единого государственного реестра юридических лиц, содержащая сведения о Заявителе.

11.2. При обращении Заявителя (представителя Заявителя) по основанию, указанному в пункте 6.1.3. настоящего Временного порядка, дополнительно запрашивается:

11.2.1. Копия лицензии, удостоверяющей право проведения работ по геологическому изучению недр, в Министерстве экологии и природопользования Московской области.

11.3. Документы, указанные в пункте 11.1. настоящего Временного порядка, могут быть представлены Заявителем (представителем Заявителя) по собственной инициативе. Непредставление Заявителем (представителем Заявителя) указанных документов не является основанием для отказа Заявителю (представителю Заявителя) в предоставлении Муниципальной услуги.

11.4. Администрация не вправе требовать от Заявителя (представителя Заявителя) представления документов и информации, указанных в пункте 11.1. настоящего Временного порядка.

11.5. Администрация не вправе требовать от Заявителя (представителя Заявителя) осуществления действий, не предусмотренных настоящим Временным порядком.

### ***12. Исчерпывающий перечень оснований для отказа в приеме и регистрации документов, необходимых для предоставления Муниципальной услуги***

12.1. Основаниями для отказа в приеме и регистрации документов, необходимых для предоставления Муниципальной услуги, являются:

12.1.1. Обращение за предоставлением Муниципальной услуги, не предоставляемой Администрацией.

12.1.2. Обращение за предоставлением Муниципальной услуги без предъявления документа, позволяющего установить личность лица, непосредственно подающего заявление;

12.1.3. Документы имеют исправления, не заверенные в установленном законодательством порядке;

12.1.4. Документы содержат повреждения, наличие которых не позволяет однозначно истолковать их содержание;

12.1.5. Документы утратили силу на момент обращения за предоставлением Муниципальной услуги (документ, удостоверяющий личность, доверенность);

12.1.6. Некорректное заполнение обязательных полей в заявлении;

12.1.7. Представление некачественных или недостоверных электронных документов (электронных образов документов), не позволяющих в полном объеме прочитать текст документа и/или распознать реквизиты документа;

12.1.8. Форма поданного Заявителем (представителем Заявителя) заявления не соответствует форме заявления, установленной Временным порядком (Приложение 7 к настоящему Временному порядку);

12.1.9. Некорректное заполнение обязательных полей в форме заявления на РПГУ (отсутствие заполнения, недостоверное, неполное либо неправильное представление сведений, не соответствующих требованиям, установленным настоящим Временным порядком);

12.1.10. Подача заявления и иных документов в электронной форме, подписанных с использованием усиленной квалифицированной электронной подписи, не принадлежащей Заявителю (представителю Заявителя, уполномоченного на подписание заявления и подачу документов).

12.2. Решение об отказе в приеме документов, необходимых для предоставления Муниципальной услуги, оформляется по форме согласно Приложению 10 к настоящему Временному порядку. При обращении через РПГУ решение об отказе в приеме документов подписывается уполномоченным должностным лицом Администрации и направляется в личный кабинет Заявителя (представителя Заявителя) на РПГУ не позднее первого рабочего дня, следующего за днем подачи заявления

### ***13. Исчерпывающий перечень оснований для отказа в предоставлении Муниципальной услуги***

13.1. Основания для отказа в предоставлении Муниципальной услуги:

13.1.1. Наличие противоречивых сведений в заявлении и приложенных к нему документах;

13.1.2. Заявление подано лицом, не имеющим полномочий представлять интересы Заявителя, в соответствии с пунктом 2.2. настоящего Временного порядка;

13.1.3. Земельный участок (участки), указанный в заявлении, планируемый к использованию, предоставлен на праве аренды, постоянного (бессрочного) пользования, безвозмездного пользования, либо находится в федеральной, частной собственности или собственности Московской области;

13.1.4. Информация, которая содержится в документах, представленных Заявителем (представителем Заявителя), противоречит сведениям, содержащимся в документах, находящихся в ведении органов власти;

13.1.5. Непредставление Заявителем (представителем Заявителя) при получении результата предоставления Муниципальной услуги оригиналов документов, для сверки в МФЦ с электронными образами документов, поданными посредством РПГУ;

13.1.6. Оригиналы документов, представленные Заявителем (представителем Заявителя) для предоставления Муниципальной услуги для сверки в МФЦ, не соответствуют электронным образам документов, поданным посредством РПГУ.

13.2. Заявитель (представитель Заявителя) вправе отказаться от получения Муниципальной услуги на основании личного письменного заявления, написанного в свободной форме, направив по адресу электронной почты или обратившись в Администрацию.

13.3. Отказ от предоставления Муниципальной услуги не препятствует повторному обращению за предоставлением Муниципальной услуги.

#### ***14. Порядок, размер и основания взимания государственной пошлины или иной платы, взимаемой за предоставление Муниципальной услуги***

14.1. Муниципальная услуга предоставляется без взимания государственной пошлины.

#### ***15. Перечень услуг, необходимых и обязательных для предоставления Муниципальной услуги, в том числе порядок, размер и основания взимания платы за предоставление таких услуг***

15.1. Услуги, необходимые и обязательные для предоставления Муниципальной услуги, отсутствуют.

#### ***16. Способы предоставления Заявителем документов, необходимых для получения Муниципальной услуги***

16.1. Личное обращение Заявителя (представителя Заявителя) в Администрацию через МФЦ;<sup>1</sup>

16.1.1. Заявитель (представитель Заявителя) может записаться на личный прием в МФЦ заранее по контактными телефонам, указанным в Приложении 2 к настоящему Временному порядку, или посредством РПГУ. При осуществлении предварительной записи Заявитель (представитель Заявителя) в обязательном порядке информируется о том, что предварительная запись аннулируется в случае его неявки по истечении 15 минут с назначенного времени приема. Для получения Муниципальной услуги Заявитель (представитель Заявителя) представляет необходимые документы, указанные в пункте 10 настоящего Временного порядка;

16.1.2. В случае наличия оснований, предусмотренных пунктом 12 настоящего Временного порядка, специалист МФЦ Заявителю (представителю Заявителя) выдается решение об отказе в приеме документов с указанием причин отказа в срок не позднее 30 минут с момента получения от Заявителя (представителя Заявителя) документов;

16.1.3. В случае если отсутствуют основания для отказа в приеме документов специалист МФЦ принимает представленные Заявителем (представителем Заявителя) документы, заполняет и распечатывает заявление, которое подписывается Заявителем (представителем Заявителя) в присутствии специалиста МФЦ. В случае обращения представителя Заявителя, не уполномоченного на подписание заявления, представляется подписанное Заявителем заявление по форме, указанной в Приложении 8 к настоящему Временному порядку;

16.1.4. Специалист МФЦ сканирует представленные Заявителем (представителем Заявителя) оригиналы документов и формирует электронное дело в Модуле МФЦ ЕИС ОУ, распечатывает и выдает Заявителю (представителю Заявителя) выписку о приеме заявления, документов с указанием их перечня и количества листов, входящего номера, даты получения и даты готовности результата предоставления Муниципальной услуги;

16.1.5. Электронное дело (заявление, прилагаемые к нему документы, выписка о приеме) поступает из Модуля МФЦ ЕИС ОУ в Модуль оказания услуг ЕИС ОУ в день его формирования;

16.1.6. В МФЦ Заявителю (представителю Заявителю) обеспечен бесплатный доступ к РПГУ для предоставления документов необходимых для получения Муниципальной услуги, в порядке, предусмотренном подпунктами 16.2, 16.3. настоящего Временного порядка.

<sup>1</sup> В соответствии с порядком взаимодействия, определенным Соглашением между МФЦ и Администрацией, действующим на территории соответствующего муниципального образования Московской области.

16.2. Обращение Заявителя (представителя Заявителя) посредством РПГУ с ЭП:

16.2.1. Заявления и документы, необходимые для получения Муниципальной услуги подаются юридическими лицами и индивидуальными предпринимателями посредством РПГУ;

16.2.2. Для получения Муниципальной услуги Заявитель (представитель Заявителя) заполняет заявление в электронной форме с использованием РПГУ, прикладывает электронные образы документов, указанных в пункте 10 настоящего Временного порядка, подписанных усиленной квалифицированной электронной подписью Заявителя (представителя Заявителя, уполномоченного на подписание заявления). В случае обращения представителя Заявителя, не уполномоченного на подписание заявления, представитель Заявителя прикрепляется электронный образ заявления, подписанного усиленной квалифицированной электронной подписью Заявителя;

16.2.3. Отправленное заявление и документы поступают в Модуль оказания услуг ЕИС ОУ;

16.2.4. Представление оригиналов документов и сверка с электронными образами документов не требуется;

16.3. Обращение Заявителя (представителя Заявителя) посредством РПГУ без ЭП:

16.3.1. Для получения Муниципальной услуги Заявитель (представитель Заявителя) формирует заявление в электронном виде с использованием РПГУ, прикладывает электронные образы документов, указанных в пункте 10 настоящего Временного порядка. В случае обращения представителя Заявителя, не уполномоченного на подписание заявления, представитель Заявителя прикрепляет электронный образ заявления, подписанного Заявителем;

16.3.2. Отправленное заявление и документы поступают в Модуль оказания услуг ЕИС ОУ;

16.3.3. В случае отсутствия оснований для отказа в предоставлении Муниципальной услуги, Заявитель (представитель Заявителя) уведомляется о необходимости представления оригиналов документов в течение 2 рабочих дней для сверки в МФЦ после принятия предварительного положительного решения, с изменением текущего статуса заявления в личном кабинете на РПГУ.

16.4. Порядок обеспечения личного приема Заявителей устанавливается организационно-распорядительным документом Администрации.

16.5. Выбор Заявителем способа подачи заявления и документов, необходимых для получения Муниципальной услуги, осуществляется в соответствии с законодательством Российской Федерации и законодательством Московской области.

### ***17. Способы получения Заявителем результатов предоставления Муниципальной услуги***

17.1. Заявитель (представитель Заявителя) уведомляется о ходе рассмотрения и готовности результата предоставления Муниципальной услуги следующими способами:

17.1.1. Через личный кабинет на РПГУ;

17.1.2. По электронной почте.

Кроме того, Заявитель (представитель Заявителя) может самостоятельно получить информацию о готовности результата предоставления Муниципальной услуги по телефону центра телефонного обслуживания населения Московской области 8(800)550-50-30, или посредством сервиса РПГУ «Узнать статус заявления».

17.2. Результат предоставления Муниципальной услуги может быть получен следующими способами:

17.2.1. Через личный кабинет на РПГУ в виде электронного документа;

17.2.2. Через МФЦ на бумажном носителе. В этом случае специалистом МФЦ распечатывается экземпляр электронного документа на бумажном носителе, заверяется подписью уполномоченного специалиста МФЦ и печатью МФЦ, выдается Заявителю (представителю Заявителя).

### ***18. Максимальный срок ожидания в очереди***

18.1. Максимальный срок ожидания в очереди подаче заявления и при получении результата предоставления Муниципальной услуги не должен превышать 15 минут.

### ***19. Требования к помещениям, в которых предоставляется Муниципальная услуга***

19.1. Требования к помещениям, в которых предоставляется Муниципальная услуга, приведены в Приложении 11 к настоящему Временному порядку.

### ***20. Показатели доступности и качества Муниципальной услуги***

20.1. Показатели доступности и качества Муниципальной услуги приведены в Приложении 12 к настоящему Временному порядку.

20.2. Требования к обеспечению доступности Муниципальной услуги для инвалидов и лиц с ограниченными возможностями здоровья приведены в Приложении 15 к настоящему Временному порядку.

### ***21. Требования к организации предоставления Муниципальной услуги в электронной форме***

21.1. В электронной форме документы, указанные в пункте 10 настоящего Временного порядка, подаются посредством РПГУ.

21.2. При подаче документы, указанные в пункте 10 настоящего Временного порядка, прилагаются к электронной форме заявления в виде отдельных файлов. Количество файлов должно соответствовать количеству документов, а наименование файла должно позволять идентифицировать документ и количество листов в документе.

21.3. Все оригиналы документов должны быть отсканированы в одном из распространенных графических форматов файлов в цветном режиме (разрешение сканирования – не менее 200 точек на дюйм), обеспечивающем сохранение всех аутентичных признаков подлинности, а именно: графической подписи лица, печати, углового штампа бланка.

21.4. Заявитель (представитель Заявителя) имеет возможность отслеживать ход обработки документов в личном кабинете при подаче заявления через РПГУ или с помощью сервиса РПГУ «Узнать статус заявления».

### ***22. Требования к организации предоставления Муниципальной услуги в МФЦ***

22.1. Обеспечение бесплатного доступа Заявителей (представителей Заявителей) к РПГУ на базе МФЦ осуществляется в соответствии с требованиями установленными постановлением Правительства Российской Федерации от 22.12.2012 № 1376 «Об утверждении Правил организации деятельности многофункциональных центров предоставления государственных и муниципальных услуг», распоряжением Министерства государственного управления, информационных технологий и связи от 21.07.2016 № 10-57/РВ «О региональном стандарте организации деятельности многофункциональных центров предоставления государственных и муниципальных услуг в Московской области».

22.2. Перечень МФЦ, в которых обеспечен бесплатный доступ к РПГУ приводится в Приложении 2 к Временному порядку.

22.3. Консультирование Заявителей (представителей Заявителей) по порядку предоставления Муниципальной услуги осуществляется в рамках соглашения о взаимодействии между Администрацией и МФЦ, заключенным в порядке, установленном законодательством.

## **III. Состав, последовательность и сроки выполнения административных процедур, требования к порядку их выполнения**

### ***23. Состав, последовательность и сроки выполнения административных процедур при предоставлении Муниципальной услуги***

23.1. Перечень административных процедур при предоставлении Муниципальной услуги:

- 1) прием заявления и документов;
- 2) обработка и предварительное рассмотрение документов
- 3) формирование и направление межведомственных запросов в органы (организации), участвующие в предоставлении Муниципальной услуги;
- 4) принятие решения;
- 5) направление (выдача) результата.

23.2. Каждая административная процедура состоит из административных действий. Перечень и содержание административных действий, составляющих каждую административную процедуру, приведен в Приложении 14 к настоящему Временному порядку.

23.3. Блок-схема предоставления Муниципальной услуги приведена в Приложении 15 к настоящему Временному порядку.

#### **IV. Порядок и формы контроля за исполнением Временного порядка**

##### ***24. Порядок осуществления контроля за соблюдением и исполнением должностными лицами, муниципальными служащими и специалистами Администрации положений Временного порядка и иных нормативных правовых актов, устанавливающих требования к предоставлению Муниципальной услуги, а также принятием ими решений***

24.1. Контроль за соблюдением должностными лицами Администрации, положений Временного порядка и иных нормативных правовых актов, устанавливающих требования к предоставлению Муниципальной услуги, осуществляется в форме:

- 1) текущего контроля за соблюдением полноты и качества предоставления Муниципальной услуги (далее – Текущий контроль);
- 2) контроля за соблюдением порядка предоставления Муниципальной услуги.

24.2. Текущий контроль осуществляет заместитель руководителя Администрации в соответствии с приказом о распределении обязанностей и уполномоченные им должностные лица.

24.3. Текущий контроль осуществляется в порядке, установленном руководителем Администрации для контроля за исполнением правовых актов Администрации.

24.4. Контроль за соблюдением порядка предоставления Муниципальной услуги осуществляется Министерством государственного управления, информационных технологий и связи Московской области в соответствии с порядком, утвержденном постановлением Правительства Московской области от 16.04.2015 № 253/14 «Об утверждении Порядка осуществления контроля за предоставлением государственных и муниципальных услуг на территории Московской области и внесении изменений в Положение о Министерстве государственного управления, информационных технологий и связи Московской области» и на основании Закона Московской области от 04.05.2016 № 37/2016-ОЗ «Кодекс Московской области об административных правонарушениях».

24.5. Администрация вправе принять решение об отмене ранее принятого решения о предоставлении Муниципальной услуги или решения об отказе в предоставлении Муниципальной услуги в порядке статьи 48 Федерального закона от 06.10.2003 № 131-ФЗ «Об общих принципах организации местного самоуправления в Российской Федерации» в случае признания его не соответствующим действующему законодательству Российской Федерации и Московской области.

##### ***25. Порядок и периодичность осуществления текущего контроля полноты и качества предоставления Муниципальной услуги и контроля за соблюдением порядка предоставления Муниципальной услуги***

25.1. Текущий контроль осуществляется в форме постоянного мониторинга решений и действий, участвующих в предоставлении Муниципальной услуги должностных лиц,

муниципальных служащих и специалистов Администрации, а также в форме внутренних проверок в Администрации по заявлениям, обращениям и жалобам граждан, их объединений и организаций на решения, а также действия (бездействия) должностных лиц, муниципальных служащих и специалистов Администрации, участвующих в предоставлении Муниципальной услуги.

25.2. Порядок осуществления Текущего контроля утверждается руководителем Администрации.

25.3. Контроль за соблюдением порядка предоставления Муниципальной услуги осуществляется уполномоченными должностными лицами Министерства государственного управления, информационных технологий и связи Московской области посредством проведения плановых и внеплановых проверок, систематического наблюдения за исполнением ответственными должностными лицами Администрации положений Временного порядка в части соблюдения порядка предоставления Муниципальной услуги.

25.4. Плановые проверки Администрации проводятся уполномоченными должностными лицами Министерства государственного управления, информационных технологий и связи Московской области на основании ежегодного плана проведения проверок, сформированного и согласованного Прокуратурой Московской области, не чаще одного раза в два года.

25.5. Внеплановые проверки Администрации проводятся уполномоченными должностными лицами Министерства государственного управления, информационных технологий и связи Московской области по согласованию с Прокуратурой Московской области на основании решения заместителя председателя Правительства Московской области – министра государственного управления информационных технологий и связи Московской области, принимаемого на основании обращений граждан, юридических лиц и полученной от государственных органов информации о фактах нарушений законодательства Российской Федерации, влекущих возникновение чрезвычайных ситуаций, угрозу жизни и здоровью граждан, а также массовые нарушения прав граждан.

25.6. Внеплановые проверки деятельности органов местного самоуправления и должностных лиц местного самоуправления могут также проводиться в соответствии с поручениями Президента Российской Федерации, Правительства Российской Федерации и на основании требования Генерального прокурора Российской Федерации, прокурора субъекта Российской Федерации о проведении внеплановой проверки в рамках надзора за исполнением законов по поступившим в органы прокуратуры материалам и обращениям.

## ***26. Ответственность должностных лиц, муниципальных служащих и специалистов Администрации за решения и действия (бездействие), принимаемые (осуществляемые) ими в ходе предоставления Муниципальной услуги***

26.1. Должностные лица, муниципальные служащие и специалисты Администрации, ответственные за предоставление Муниципальной услуги и участвующие в предоставлении Муниципальной услуги несут ответственность за принимаемые (осуществляемые) в ходе предоставления Муниципальной услуги решения и действия (бездействие) в соответствии с требованиями законодательства Российской Федерации.

26.2. Неполное или некачественное предоставление Муниципальной услуги, выявленное в процессе Текущего контроля, влечёт применение дисциплинарного взыскания в соответствии с законодательством Российской Федерации.

26.3. Нарушение порядка предоставления Муниципальной услуги, повлекшее непредоставление Муниципальной услуги Заявителю либо предоставление Муниципальной услуги Заявителю с нарушением установленных сроков, предусматривает административную ответственность должностного лица Администрации осуществляющего исполнительно-распорядительные полномочия в соответствии с Законом Московской области от 04.05.2016 № 37/2016-ОЗ «Кодекс Московской области об административных правонарушениях».

26.4. К нарушениям порядка предоставления Муниципальной услуги, установленного настоящим Временным порядком в соответствии с Федеральным законом от 27.07.2010 № 210-ФЗ «Об организации предоставления государственных и муниципальных услуг» относится:

1) требование от Заявителя (представителя Заявителя) представления документов и информации или осуществления действий, представление или осуществление которых не предусмотрено настоящим Временным порядком, иными нормативными правовыми актами, регулирующими отношения, возникающие в связи с предоставлением Муниципальной услуги;

2) требование от Заявителя (представителя Заявителя) представления документов и информации, в том числе подтверждающих внесение Заявителем платы за предоставление Муниципальной услуги, которые находятся в распоряжении органов, предоставляющих Муниципальную услугу, иных государственных органов, органов местного самоуправления либо подведомственных организаций, участвующих в предоставлении Муниципальной услуги в соответствии с настоящим Временным порядком;

3) требование от Заявителя (представителя Заявителя) осуществления действий, в том числе согласований, необходимых для получения Муниципальной услуги и связанных с обращением в иные государственные органы, органы местного самоуправления, организации, для предоставления Муниципальной услуги не предусмотренных настоящим Временным порядком;

4) нарушение срока регистрации заявления Заявителя (представителя Заявителя) о предоставлении Муниципальной услуги, установленного Временным порядком;

5) нарушение срока предоставления Муниципальной услуги, установленного Временным порядком;

6) отказ в приеме документов у Заявителя (представителя Заявителя), если основания отказа не предусмотрены настоящим Временным порядком;

7) отказ в предоставлении Муниципальной услуги, если основания отказа не предусмотрены настоящим Временным порядком;

8) немотивированный отказ в предоставлении Муниципальной услуги, в случае отсутствия оснований для отказа в предоставлении Муниципальной услуги;

9) отказ в исправлении допущенных опечаток и ошибок в выданных в результате предоставления Муниципальной услуги документах либо нарушение установленного срока таких исправлений.

26.5. Должностным лицом Администрации, ответственным за соблюдение порядка предоставления Муниципальной услуги является начальник управления земельно-имущественных отношений администрации Воскресенского муниципального района.

## ***27. Положения, характеризующие требования к порядку и формам контроля за предоставлением Муниципальной услуги, в том числе со стороны граждан, их объединений и организаций***

27.1. Требованиями к порядку и формам Текущего контроля за предоставлением Муниципальной услуги являются:

- независимость;
- тщательность.

27.2. Независимость текущего контроля заключается в том, что должностное лицо, уполномоченное на его осуществление независимо от должностного лица, муниципального служащего, специалиста Администрации, участвующего в предоставлении Муниципальной услуги, в том числе не имеет близкого родства или свойства (родители, супруги, дети, братья, сестры, а также братья, сестры, родители, дети супругов и супруги детей) с ним.

27.3. Должностные лица, осуществляющие Текущий контроль за предоставлением Муниципальной услуги, должны принимать меры по предотвращению конфликта интересов при предоставлении Муниципальной услуги

27.4. Тщательность осуществления Текущего контроля за предоставлением Муниципальной услуги состоит в своевременном и точном исполнении уполномоченными лицами обязанностей, предусмотренных настоящим разделом.

27.5. Граждане, их объединения и организации для осуществления контроля за предоставлением Муниципальной услуги с целью соблюдения порядка ее предоставления имеют право направлять в Министерство государственного управления, информационных



технологий и связи Московской области жалобы на нарушение должностными лицами, муниципальными служащими Администрации порядка предоставления Муниципальной услуги, повлекшее ее непредставление или предоставление с нарушением срока, установленного настоящим Временным порядком.

27.6. Граждане, их объединения и организации для осуществления контроля за предоставлением Муниципальной услуги имеют право направлять в Администрацию индивидуальные и коллективные обращения с предложениями по совершенствованию порядка предоставления Муниципальной услуги, а также жалобы и заявления на действия (бездействие) должностных лиц Администрации и принятые ими решения, связанные с предоставлением Муниципальной услуги.

27.7. Контроль за предоставлением Муниципальной услуги, в том числе со стороны граждан их объединений и организаций, осуществляется посредством открытости деятельности Администрации при предоставлении Муниципальной услуги, получения полной, актуальной и достоверной информации о порядке предоставления Муниципальной услуги и возможности досудебного рассмотрения обращений (жалоб) в процессе получения Муниципальной услуги.

27.8. Заявители (представители Заявителя) могут контролировать предоставление Муниципальной услуги путем получения информации о ходе предоставления Муниципальной услуги, в том числе о сроках завершения административных процедур (действий) по телефону, путем письменного обращения, в том числе по электронной почте и через РПГУ.

#### **V. Досудебный (внесудебный) порядок обжалования решений и действий (бездействия) должностных лиц, муниципальных служащих и сотрудников Администрации, а также специалистов МФЦ, участвующих в предоставлении Муниципальной услуги**

#### ***28. Досудебный (внесудебный) порядок обжалования решений и действий (бездействия) должностных лиц, муниципальных служащих и сотрудников, а также специалистов МФЦ, участвующих в предоставлении Муниципальной услуги***

28.1. Заявитель (представитель Заявителя) имеет право обратиться в Администрацию с жалобой, в том числе в следующих случаях:

- 1) нарушение срока регистрации заявления Заявителя (представителя Заявителя) о предоставлении Муниципальной услуги, установленного настоящим Временным порядком;
- 2) нарушение срока предоставления Муниципальной услуги, установленного настоящим Временным порядком;
- 3) требование у Заявителя (представителя Заявителя) документов, не предусмотренных настоящим Временным порядком для предоставления Муниципальной услуги;
- 4) отказ в приеме документов у Заявителя (представителя Заявителя), если основания отказа не предусмотрены настоящим Временным порядком;
- 5) отказ в предоставлении Муниципальной услуги, если основания отказа не предусмотрены настоящим Временным порядком;
- 6) требование с Заявителя (представителя Заявителя) при предоставлении Муниципальной услуги платы, не предусмотренной настоящим Временным порядком;
- 7) отказ должностного лица Администрации в исправлении допущенных опечаток и ошибок в выданных в результате предоставления Муниципальной услуги документах либо нарушение установленного срока таких исправлений.

28.2. Жалоба рассматривается Администрацией, предоставляющей Муниципальную услугу, порядок предоставления которой был нарушен вследствие решений и действий (бездействия) Администрации, предоставляющей Муниципальную услугу, должностного лица либо государственных гражданских служащих.

28.3. В случае если обжалуются решения руководителя Администрации, предоставляющей Муниципальную услугу, жалоба подается вышестоящему должностному лицу в порядке подчиненности.

28.4. Жалоба подается в Администрацию, предоставляющую Муниципальную услугу в письменной форме, в том числе при личном приеме заявителя, или в электронном виде.

28.5. Жалоба может быть направлена по почте, с использованием информационно-телекоммуникационной сети «Интернет», официального сайта Администрации, порталов [uslugi.mosreg.ru](http://uslugi.mosreg.ru), [gosuslugi.ru](http://gosuslugi.ru), [vmeste.mosreg.ru](http://vmeste.mosreg.ru), а также может быть принята при личном приеме Заявителя (представителя Заявителя). Информация о месте приема, а также об установленных для приема днях и часах размещена на официальном сайте Администрации в сети Интернет.

28.6. Жалоба должна содержать:

1) наименование органа, предоставляющего Муниципальную услугу, либо организации, участвующей в предоставлении Муниципальной услуги (МФЦ); фамилию, имя, отчество должностного лица, муниципального служащего, специалиста органа, предоставляющего Муниципальную услугу либо специалиста организации, участвующей в предоставлении Муниципальной услуги, решения и действия (бездействия) которого обжалуются;

2) фамилию, имя, отчество (последнее - при наличии), сведения о месте жительства Заявителя (представителя Заявителя) - физического лица либо наименование, сведения о месте нахождения Заявителя (представителя Заявителя) - юридического лица, а также номер (номера) контактного телефона, адрес (адреса) электронной почты (при наличии) и почтовый адрес, по которым должен быть направлен ответ Заявителю (представителю Заявителя);

3) сведения об обжалуемых решениях и действиях (бездействии);

4) доводы, на основании которых Заявитель (представитель Заявителя) не согласен с решением и действием (бездействием).

Заявителем (представителем Заявителя) могут быть представлены документы (при наличии), подтверждающие его доводы, либо их копии.

28.7. В случае, если жалоба подается через представителя Заявителя, также представляется документ, подтверждающий полномочия на осуществление действий от имени Заявителя.

28.8. Жалоба, поступившая в Администрацию, подлежит рассмотрению должностным лицом, уполномоченным на рассмотрение жалоб, который обеспечивает:

1) прием и рассмотрение жалоб в соответствии с требованиями Федерального закона от 27.07.2010 № 210-ФЗ «Об организации предоставления государственных и муниципальных услуг»;

2) информирование Заявителей (представителей Заявителей) о порядке обжалования решений и действий (бездействия), нарушающих их права и законные интересы.

28.9. Жалоба, поступившая в Администрацию подлежит регистрации не позднее следующего рабочего дня со дня ее поступления.

28.10. Жалоба подлежит рассмотрению:

1) в течение 15 рабочих дней со дня ее регистрации в Администрации;

2) в течение 5 рабочих дней со дня ее регистрации в случае обжалования отказа в приеме документов у Заявителя (представителя Заявителя) либо в исправлении допущенных опечаток и ошибок или в случае обжалования нарушения установленного срока таких исправлений.

28.11. В случае если Заявителем (представителем Заявителя) в Администрацию подана жалоба, рассмотрение которой не входит в его компетенцию, в течение 3 рабочих дней со дня ее регистрации в Администрации жалоба перенаправляется в уполномоченный на ее рассмотрение орган, о чем в письменной форме информируется Заявитель (представитель Заявителя).

При этом срок рассмотрения жалобы исчисляется со дня регистрации жалобы в уполномоченном на ее рассмотрение органе.

28.12. По результатам рассмотрения жалобы Администрация принимает одно из следующих решений:

1) удовлетворяет жалобу, в том числе в форме отмены принятого решения, исправления допущенных опечаток и ошибок в выданных в результате предоставления Муниципальной услуги документах, возврата Заявителю денежных средств, взимание которых не предусмотрено нормативными правовыми актами Российской Федерации, нормативными правовыми актами Московской области;

2) отказывает в удовлетворении жалобы.

28.13. Не позднее дня, следующего за днем принятия решения, указанного в пункте 28.11. настоящего Временного порядка, Заявителю (представителю Заявителя) в письменной форме и по желанию Заявителя (представителя Заявителя) в электронной форме направляется мотивированный ответ о результатах рассмотрения жалобы.

28.14. При удовлетворении жалобы Администрация принимает исчерпывающие меры по устранению выявленных нарушений, в том числе по выдаче Заявителю (представителю Заявителя) результата Муниципальной услуги, в соответствии со сроком предоставления Муниципальной услуги, указанным в пункте 8 настоящего Временного порядка со дня принятия решения.

28.15. Администрация отказывает в удовлетворении жалобы в следующих случаях:

1) наличия вступившего в законную силу решения суда, арбитражного суда по жалобе о том же предмете и по тем же основаниям;

2) подачи жалобы лицом, полномочия которого не подтверждены в порядке, установленном законодательством Российской Федерации;

3) наличия решения по жалобе, принятого ранее в соответствии с требованиями настоящего Временного порядка в отношении того же Заявителя (представителя Заявителя) и по тому же предмету жалобы;

4) признания жалобы необоснованной.

28.16. В случае установления в ходе или по результатам рассмотрения жалобы признаков события административного правонарушения должностное лицо, наделенное полномочиями по рассмотрению жалоб, незамедлительно направляет имеющиеся материалы в органы прокуратуры и Министерство государственного управления, информационных технологий и связи Московской области.

28.17. В случае установления в ходе или по результатам рассмотрения жалобы признаков преступления должностное лицо, наделенное полномочиями по рассмотрению жалоб, незамедлительно направляет имеющиеся материалы в органы предварительного расследования.

28.18. В ответе по результатам рассмотрения жалобы указываются:

1) должность, фамилия, имя, отчество (при наличии) должностного лица Администрации, принявшего решение по жалобе;

2) номер, дата, место принятия решения, включая сведения о должностном лице, решение или действие (бездействие) которого обжалуется;

3) фамилия, имя, отчество (при наличии) или наименование Заявителя;

4) основания для принятия решения по жалобе;

5) принятое по жалобе решение;

6) в случае если жалоба признана обоснованной – сроки устранения выявленных нарушений, в том числе срок предоставления результата Муниципальной услуги;

7) в случае если жалоба признана необоснованной, - причины признания жалобы необоснованной и информация о праве Заявителя (представителя Заявителя) обжаловать принятое решение в судебном порядке;

8) сведения о порядке обжалования принятого по жалобе решения.

28.19. Ответ по результатам рассмотрения жалобы подписывается уполномоченным на рассмотрение жалобы должностным лицом Администрации.

28.20. Заявитель (представитель Заявителя) вправе обжаловать принятое по жалобе решение в судебном порядке в соответствии с законодательством Российской Федерации.

28.21. Порядок рассмотрения жалоб Заявителей (представителей Заявителя) Министерством государственного управления, информационных технологий и связи Московской области происходит в порядке осуществления контроля за предоставлением государственных и муниципальных услуг, утвержденном постановлением Правительства Московской области от 16.04.2015 № 253/14 «Об утверждении Порядка осуществления контроля за предоставлением государственных и муниципальных услуг на территории Московской области и внесении изменений в Положение о Министерстве государственного управления, информационных технологий и связи Московской области».

## **VI. Правила обработки персональных данных при предоставлении Муниципальной услуги**

### ***29. Правила обработки персональных данных при предоставлении Муниципальной услуги***

29.1. Обработка персональных данных при предоставлении Муниципальной услуги осуществляется на законной и справедливой основе с учетом требований законодательства Российской Федерации в сфере персональных данных.

29.2. Обработка персональных данных при предоставлении Муниципальной услуги ограничивается достижением конкретных, определенных настоящим Временным порядком целей. Не допускается обработка персональных данных, несовместимая с целями сбора персональных данных.

29.3. Обработке подлежат только персональные данные, которые отвечают целям их обработки.

29.4. Целью обработки персональных данных является исполнение должностных обязанностей и полномочий специалистами Администрации в процессе предоставления Муниципальной услуги, а также осуществления установленных законодательством Российской Федерации государственных функций по обработке результатов предоставленной Муниципальной услуги.

29.5. При обработке персональных данных в целях предоставления Муниципальной услуги не допускается объединение баз данных, содержащих персональные данные, обработка которых осуществляется в целях, несовместимых между собой.

29.6. Содержание и объем обрабатываемых персональных данных должны соответствовать заявленной цели обработки. Обрабатываемые персональные данные не должны быть избыточными по отношению к заявленной цели их обработки.

29.7. При обработке персональных данных должны быть обеспечены точность персональных данных, их достаточность, а в необходимых случаях и актуальность по отношению к цели обработки персональных данных. Должностные лица Администрации должны принимать необходимые меры либо обеспечивать их принятие по удалению или уточнению неполных или неточных данных.

29.8. Хранение персональных данных должно осуществляться в форме, позволяющей определить субъекта персональных данных, не дольше, чем этого требует цель обработки персональных данных, если срок хранения персональных данных не установлен федеральным законодательством, законодательством Московской области, договором, стороной которого, выгодоприобретателем или поручителем по которому является субъект персональных данных. Обрабатываемые персональные данные подлежат уничтожению либо обезличиванию по достижении целей обработки или в случае утраты необходимости в достижении этих целей, если иное не предусмотрено законодательством.

29.9. В соответствии с целью обработки персональных данных, указанной в пункте 29.4. настоящего Временного порядка, в Администрации обрабатываются персональные данные указанные в заявлении (Приложение 8 к настоящему Временному порядку) и прилагаемых к нему документах.

29.10. В соответствии с целью обработки персональных данных, указанной в пункте 29.4. настоящего Временного порядка, к категориям субъектов, персональные данные которых обрабатываются в Администрации, относятся физические, юридические лица и индивидуальные предприниматели, обратившиеся в Администрацию за предоставлением Муниципальной услуги.

29.11. Сроки обработки и хранения указанных выше персональных данных определяются в соответствии со сроком действия соглашения с субъектом, а также иными требованиями законодательства и нормативными документами. По истечении сроков обработки и хранения персональные данные подлежат уничтожению либо обезличиванию, если иное не предусмотрено законодательством.

29.12. В случае достижения цели обработки персональных данных Администрация обязана прекратить обработку персональных данных или обеспечить ее прекращение (если обработка персональных данных осуществляется другим лицом, действующим по его поручению уничтожить персональные данные или обеспечить их уничтожение (если обработка персональных данных осуществляется другим лицом, действующим по его поручению в срок, не превышающий 30 дней с даты достижения цели обработки персональных данных, если иное не предусмотрено служебным контрактом, договором или соглашением, стороной которого является субъект персональных данных, либо если Администрация не вправе осуществлять обработку персональных данных без согласия субъекта персональных данных на основаниях, предусмотренных федеральными законами.

29.13. В случае отзыва субъектом персональных данных согласия на обработку его персональных данных Администрация должна прекратить их обработку или обеспечить прекращение такой обработки (если обработка персональных данных осуществляется другим лицом, действующим по поручению Администрации и в случае, если сохранение персональных данных более не требуется для целей обработки персональных данных, уничтожить персональные данные или обеспечить их уничтожение (если обработка персональных данных осуществляется другим лицом, действующим по поручению Администрации в срок, не превышающий 30 календарных дней с даты поступления указанного отзыва, если иное не предусмотрено служебным контрактом, договором или соглашением, стороной которого является субъект персональных данных, либо если Администрация не вправе осуществлять обработку персональных данных без согласия субъекта персональных данных на основаниях, предусмотренных федеральными законами.

29.14. Уничтожение документов, содержащих персональные данные, утративших свое практическое значение и не подлежащих архивному хранению, производится на основании акта уничтожения персональных данных.

29.15. Уполномоченные лица на получение, обработку, хранение, передачу и любое другое использование персональных данных обязаны:

1) знать и выполнять требования законодательства в области обеспечения защиты персональных данных, настоящего Временного порядка;

2) хранить в тайне известные им персональные данные, информировать о фактах нарушения порядка обращения с персональными данными, о попытках несанкционированного доступа к ним;

3) соблюдать правила использования персональных данных, порядок их учета и хранения, исключить доступ к ним посторонних лиц;

4) обрабатывать только те персональные данные, к которым получен доступ в силу исполнения служебных обязанностей.

29.16. При обработке персональных данных уполномоченным лицам на получение, обработку, хранение, передачу и любое другое использование персональных данных запрещается:

1) использовать сведения, содержащие персональные данные, в неслужебных целях, а также в служебных целях - при ведении переговоров по телефонной сети, в открытой переписке, статьях и выступлениях;

2) передавать персональные данные по незащищенным каналам связи (телетайп, факсимильная связь, электронная почта) без использования сертифицированных средств криптографической защиты информации;

3) выполнять на дому работы, связанные с использованием персональных данных, выносить документы и другие носители информации, содержащие персональные данные, из места их хранения.

29.17. Лица, уполномоченные на получение, обработку, хранение, передачу и любое другое использование персональных данных, виновные в нарушении требований законодательства о защите персональных данных, в том числе допустившие разглашение персональных данных, несут дисциплинарную, административную, гражданскую и уголовную ответственность, предусмотренную законодательством Российской Федерации.

29.18. Администрация для защиты персональных данных от неправомерного или случайного доступа к ним, уничтожения, изменения, блокирования, копирования, предоставления, распространения персональных данных, а также от иных неправомерных действий в отношении персональных данных, принимает меры защиты, предусмотренные законодательством Российской Федерации.

Приложение 1  
к Временному порядку предоставления  
Муниципальной услуги

**Термины и определения**

Во Временном порядке используются следующие термины и определения:

Администрация	орган местного самоуправления, уполномоченный на предоставление Муниципальной услуги;
Временный порядок	временный порядок по предоставлению муниципальной услуги «Выдача разрешения на использование земель или земельных участков, находящихся в муниципальной собственности или государственная собственность на которые не разграничена»;
ЕГРН	единый государственный реестр недвижимости
Заявитель	лицо, обращающееся с заявлением о предоставлении Муниципальной услуги;
заявление	запрос о предоставлении Муниципальной услуги, представленный любым предусмотренным Временным порядком способом;
ИС	Информационная система;
личный кабинет	сервис РПГУ, позволяющий Заявителю получать информацию о ходе обработки заявлений, поданных посредством РПГУ;
Модуль оказания услуг ЕИС ОУ	единая Информационная Система оказания услуг, установленная в Администрации;
Модуль МФЦ ЕИС ОУ	единая Информационная система оказания услуг, установленная в МФЦ;
Муниципальная услуга	муниципальная услуга «Выдача разрешения на использование земель или земельных участков, находящихся в муниципальной собственности или государственная собственность на которые не разграничена»;
МФЦ	многофункциональный центр предоставления государственных и муниципальных услуг;
органы государственной власти	государственные органы, органы местного самоуправления, участвующие в предоставлении государственных или муниципальных услуг;
организация	организации, участвующие в предоставлении государственных или муниципальных услуг (в том числе подведомственные учреждения);
РПГУ	государственная информационная система Московской области «Портал государственных и муниципальных услуг Московской области», расположенная в сети Интернет по адресу <a href="http://uslugi.mosreg.ru">http://uslugi.mosreg.ru</a> ;
сеть Интернет	информационно-телекоммуникационная сеть «Интернет»;
сервис РПГУ «Узнать статус заявления»	сервис РПГУ, позволяющий получить актуальную информацию о текущем статусе (этапе) ранее поданного заявления;
удостоверяющий центр	удостоверяющий центр, аккредитованный Министерством связи и массовых коммуникаций Российской Федерации;
усиленная квалифицированная электронная подпись (ЭП)	электронная подпись, выданная Удостоверяющим центром, полученная в результате криптографического преобразования информации с использованием ключа электронной подписи, позволяет определить лицо, подписавшее электронный документ, обнаружить факт внесения изменений в электронный документ после момента его подписания, ключ проверки электронной подписи указан

файл документа	в квалифицированном сертификате;
электронный образ документа	электронный образ документа, полученный путем сканирования документа в бумажной форме;
электронный документ	документ на бумажном носителе, преобразованный в электронную форму путем сканирования с сохранением его реквизитов;
	документ, информация которого предоставлена в электронной форме и подписана усиленной квалифицированной электронной подписью.



Приложение 2  
к Временному порядку предоставления  
Муниципальной услуги

**Справочная информация о месте нахождения, графике работы, контактных телефонах, адресах электронной почты Администрации и организаций, участвующих в предоставлении и информировании о порядке предоставления Муниципальной услуги**

**1. Администрация Воскресенского муниципального района Московской области.**

Место нахождения: Московская область, г. Воскресенск, площадь Ленина, д. 3

Почтовый адрес: 140200, Московская область, г. Воскресенск, пл. Ленина, д. 3

Контактный телефон: 8(496)44-2-04-50

Официальный сайт Воскресенского муниципального района Московской области в информационно-коммуникационной сети «Интернет»: <http://www.vmr-mo.ru>

Адрес электронной почты администрации Воскресенского муниципального района Московской области в информационно-коммуникационной сети «Интернет»: E-mail: [glava@vmr-mo.ru](mailto:glava@vmr-mo.ru)

Отдел землепользования управления земельно-имущественных отношений администрации Воскресенского муниципального района Московской области.

Место нахождения: 140200, Московская область, г. Воскресенск, ул. Советская, д. 4Б

Почтовый адрес: 140200, Московская область, г. Воскресенск, пл. Ленина, д. 3

Контактный телефон: 8(496)44-2-41-84

Адрес электронной почты отдела землепользования управления земельно-имущественных отношений администрации Воскресенского муниципального района Московской области в информационно-коммуникационной сети «Интернет»: E-mail: [zem@vmr-mo.ru](mailto:zem@vmr-mo.ru)

**2. Многофункциональный центры по предоставлению государственных и муниципальных услуг Воскресенского муниципального района.**

Место нахождения МФЦ: Московская область, г. Воскресенск, ул. Энгельса, д. 14А

Почтовый адрес: 140209, Московская область, г. Воскресенск, ул. Энгельса, д. 14А

Контактный телефон: 8(496)444-81-33

Место нахождения МФЦ: Московская область, п. Белоозерский, ул. 60 лет Октября, д. 8

Почтовый адрес: 140250, Московская область, п. Белоозерский, ул. 60 лет Октября, д. 8

Контактный телефон: 8(496)445-57-77

График работы:

Понедельник:	с 08.00 до 20.00 без перерыва на обед
Вторник:	с 08.00 до 20.00 без перерыва на обед
Среда:	с 08.00 до 20.00 без перерыва на обед
Четверг:	с 08.00 до 20.00 без перерыва на обед
Пятница:	с 08.00 до 20.00 без перерыва на обед
Суббота:	с 08.00 до 20.00 без перерыва на обед
Воскресенье:	выходной день

### **3. Правительство МО**

Горячая линия Губернатора Московской области: 8-800-550-50-30.

Почтовый адрес: 143407, Московская область, г. Красногорск, бульвар Строителей, д. 1.

МФЦ: 8(495)794-86-41.

Официальный сайт в сети Интернет: [mfc.mosreg.ru](http://mfc.mosreg.ru).

Адрес электронной почты в сети Интернет: [mfc@mosreg.ru](mailto:mfc@mosreg.ru).

### **4. Справочная информация о месте нахождения МФЦ, графике работы, контактных телефонах, адресах электронной почты**

Информация приведена на сайтах:

- РПГУ: [uslugi.mosreg.ru](http://uslugi.mosreg.ru)

- МФЦ: [mfc.mosreg.ru](http://mfc.mosreg.ru)

Приложение 3  
к Временному порядку предоставления  
Муниципальной услуги

**Порядок получения заинтересованными лицами информации по вопросам предоставления Муниципальной услуги, сведений о ходе предоставления Муниципальной услуги, порядке, форме и месте размещения информации о порядке предоставления Муниципальной услуги**

1. Информация о предоставлении Муниципальной услуги размещается в электронном виде:
  - а) на официальном сайте Администрации – [www.vmr-mo.ru](http://www.vmr-mo.ru);
  - б) на официальном сайте МФЦ;
  - в) на порталах [uslugi.mosreg.ru](http://uslugi.mosreg.ru), [gosuslugi.ru](http://gosuslugi.ru) на страницах, посвященных Муниципальной услуге.
2. Размещенная в электронном виде информация о предоставлении Муниципальной услуги должна включать в себя:
  - а) наименование, почтовые адреса, справочные номера телефонов, адреса электронной почты, адреса сайтов Администрации и МФЦ;
  - б) график работы Администрации и МФЦ;
  - в) требования к заявлению и прилагаемым к нему документам (включая их перечень);
  - г) выдержки из правовых актов, в части касающейся Муниципальной услуги;
  - д) текст Временного порядка с приложениями;
  - е) краткое описание порядка предоставления Муниципальной услуги;
  - ж) образцы оформления документов, необходимых для получения Муниципальной услуги, и требования к ним;
  - з) перечень типовых, наиболее актуальных вопросов, относящихся к Муниципальной услуге, и ответы на них.
3. Консультирование по вопросам предоставления Муниципальной услуги специалистами МФЦ и Администрации осуществляется бесплатно.
4. Информирование Заявителей (представителей Заявителей) о порядке предоставления Муниципальной услуги осуществляется также по телефону «горячей линии» 8-800-550-50-30.
5. Информация о предоставлении Муниципальной услуги размещается в помещениях Администрации и МФЦ, предназначенных для приема Заявителей (представителей Заявителей).
6. Администрация разрабатывает информационные материалы – памятки, инструкции, брошюры, – в форме макетов и передает их в МФЦ. Администрация обеспечивает своевременную актуализацию указанных информационных материалов и контролирует их наличие и актуальность в МФЦ.
7. Состав информации, размещаемой в МФЦ должен соответствовать региональному стандарту организации деятельности многофункциональных центров предоставления государственных и муниципальных услуг, утвержденному Распоряжением Мингосуправления МО от 21.07.2016 № 10-57/РВ.

Приложение 4  
к Временному порядку предоставления  
Муниципальной услуги

**Форма разрешения на использование земель или земельного участка, находящихся в муниципальной собственности или государственная собственность на которые не разграничена**

**РАЗРЕШЕНИЕ**  
на использование земель (земельного участка) № \_\_\_\_

Московская область г. \_\_\_\_\_,

« \_\_\_\_ » \_\_\_\_\_ 20 \_\_\_\_ г.

Администрация Воскресенского муниципального района  
(наименование уполномоченного органа, осуществляющего выдачу разрешения на использование)

(дата и место гос. регистрации администрации)

**в лице**

(ФИО, должность уполномоченного лица администрации)

действующего на основании распоряжения

(дата документа и наименование органа, принявшего его, которым уполномочено лицо, подписавшее разрешение)

**Разрешает**

(наименование заявителя,

его почтовый индекс и адрес, телефон, адрес электронной почты)

использование земель (земельного участка (участков):

с кадастровым номером \_\_\_\_\_ (номер указывается в случае наличия),

площадью \_\_\_\_\_, категория земель \_\_\_\_\_ (при наличии), вид разрешенного

использования \_\_\_\_\_ (при наличии).

Местоположение:

(адрес места использования)

в целях:

(проведения инженерных изысканий либо капитального или текущего ремонта линейного объекта на срок не более одного года, строительства временных или вспомогательных сооружений (включая ограждения, бытовки, навесы), складирования строительных и иных материалов, техники для обеспечения строительства, реконструкции линейных объектов федерального, регионального или местного значения на срок их строительства, реконструкции, осуществления геологического изучения недр на срок действия соответствующей лицензии)

Приложение, являющееся неотъемлемой частью разрешения (в случае использования земель или части земельного участка):

- схема МСК-50 с использованием материалов инженерно-геодезических изысканий в масштабе 1:500 на \_\_\_\_\_ листах.

Подготовленная

---

(сведения о лице, подготовившем схему)

Разрешение выдано на срок \_\_\_\_\_

Настоящее разрешение не дает право на строительство или реконструкцию объектов капитального строительства (зданий, сооружений, объектов незавершенного строительства).

В случае, если использование земель (земельного участка (участков) привело к порче либо уничтожению плодородного слоя почвы в границах таких земель или земельных участков, \_\_\_\_\_ (наименование заявителя) обязан:

- 1) привести такие земли или земельные участки в состояние, пригодное для их использования в соответствии с разрешенным использованием;
- 2) выполнить необходимые работы по рекультивации таких земель или земельных участков.

Действие настоящего разрешения может быть прекращено досрочно со дня предоставления земельного участка гражданину, юридическому лицу или индивидуальному предпринимателю, о чем заявитель (представитель заявителя) уведомляется в недельный срок с момента принятия решения о предоставлении земельного участка.

\_\_\_\_\_/ /  
(должность, подпись уполномоченного  
должного лица администрации)

МП

Приложение 5  
к Временному порядку предоставления  
Муниципальной услуги

**Форма решения об отказе в предоставлении Муниципальной услуги**

Оформляется на официальном бланке Администрации

Кому: \_\_\_\_\_  
(фамилия, имя, отчество (при наличии)  
физического лица или наименование  
юридического лица, запрашивающих  
информацию)

Адрес: \_\_\_\_\_  
(место жительства или место пребывания  
физического лица или местонахождение  
юридического лица)

**Решение**

об отказе в предоставлении муниципальной услуги

«Выдача разрешения на использование земель или земельных участков, находящихся в муниципальной собственности или государственная собственность на которые не разграничена»

В предоставлении муниципальной услуги «Выдача разрешения на использование земель или земельных участков, находящихся в муниципальной собственности или государственная собственность на которые не разграничена»

---

(указать кадастровый номер (номера) адрес (адреса) земельных участков)

Вам отказано в соответствии с Земельным кодексом Российской Федерации и постановлением Правительства Российской Федерации от 27.11.2014 № 1244 «Об утверждении правил выдачи разрешения на использование земель или земельного участка, находящихся в государственной или муниципальной собственности», по следующим основаниям (указать основания):

- наличие противоречивых сведений в заявлении и приложенных к нему документах;
- заявление подано лицом, не имеющим полномочий представлять интересы заявителя;
- земельный участок (участки), указанный в заявлении, планируемый к использованию, предоставлен на праве аренды, постоянного (бессрочного) пользования, безвозмездного пользования, либо находятся в федеральной, частной собственности или собственности Московской области;
- информация, которая содержится в документах, представленных заявителем (представителем заявителя), противоречит сведениям, содержащимся в документах, находящихся в ведении органов власти;
- непредставление заявителем (представителем заявителя) при получении результата предоставления муниципальной услуги оригиналов документов, для сверки в МФЦ с электронными образами документов, поданными посредством РПГУ;
- оригиналы документов, представленные заявителем (представителем заявителя) для предоставления муниципальной услуги для сверки в МФЦ, не соответствуют электронным образам документов, поданным посредством РПГУ.

Разъяснения о порядке действий для получения положительного результата по предоставлению муниципальной услуги (указываются конкретные рекомендации)

Данное решение, может быть обжаловано в администрации Воскресенского муниципального района или в судебном порядке.

Уполномоченное должностное лицо \_\_\_\_\_ (подпись, фамилия, инициалы)

« \_\_\_\_ » \_\_\_\_\_ 20\_\_ г.

Приложение 6  
к Временному порядку предоставления  
Муниципальной услуги

**Список нормативных актов, в соответствии с которыми осуществляется предоставление  
Муниципальной услуги**

Предоставление Муниципальной услуги осуществляется в соответствии с:

- 1) Конституцией Российской Федерации;
- 2) Гражданским кодексом Российской Федерации;
- 3) Земельным кодексом Российской Федерации;
- 4) Градостроительным кодексом Российской Федерации;
- 5) Федеральным законом от 21.07.1997 № 122-ФЗ «О государственной регистрации прав на недвижимое имущество и сделок с ним»;
- 6) Федеральным законом от 24.07.2007 № 221-ФЗ «О государственном кадастре недвижимости»;
- 7) Федеральным законом от 27.07.2010 № 210-ФЗ «Об организации предоставления государственных и муниципальных услуг»;
- 8) Федеральным законом от 06.04.2011 № 63-ФЗ «Об электронной подписи»;
- 9) постановлением Правительства Российской Федерации от 16.05.2011 № 373 «О разработке и утверждении административных регламентов исполнения государственных функций и административных регламентов предоставления государственных услуг»;
- 10) постановлением Правительства Российской Федерации от 27.11.2014 № 1244 «Об утверждении Правил выдачи разрешения на использование земель или земельного участка, находящихся в государственной или муниципальной собственности»;
- 11) Законом Московской области от 07.06.1996 № 23/96-ОЗ «О регулировании земельных отношений в Московской области»;
- 12) Распоряжением Министерства государственного управления, информационных технологий и связи от 21.07.2016 № 10-57/РВ «О региональном стандарте организации деятельности многофункциональных центров предоставления государственных и муниципальных услуг в Московской области».



Приложение 7  
к Временному порядку предоставления  
Муниципальной услуги

**Форма схемы границ**

**СХЕМА ГРАНИЦ**

Местоположение/кадастровый №:

(земельного участка, квартала)

Площадь земельного участка:

Категория земель:

(при наличии)

Вид разрешенного использования:

Каталог координат			
№ точки	Длина линии (м)	X	Y

Описание границ смежных землепользователей:

От \_\_\_\_ точки до \_\_\_\_ точки –

Условные обозначения

Экспликация земель

Заявитель \_\_\_\_\_  
(подпись, расшифровка подписи)

М.П.  
(для юридических лиц  
и индивидуальных предпринимателей)

Приложение 8  
к Временному порядку предоставления  
Муниципальной услуги

**Форма заявления о предоставлении Муниципальной услуги**

**Заявление  
о предоставлении муниципальной услуги  
«Выдача разрешения на использование земель или земельных участков, находящихся  
в муниципальной собственности или государственная собственность на которые  
не разграничена»**

В администрацию Воскресенского муниципального района  
от заявителя

---

(для юр. лиц – наименование, место нахождения, организационно-правовая форма и сведения о государственной регистрации заявителя в Едином государственном реестре юридических лиц; для физ. лиц – фамилия, имя и (при наличии) отчество, место жительства заявителя и реквизиты документа, удостоверяющего его личность, для представителя заявителя – фамилия, имя и (при наличии) отчество представителя заявителя и реквизиты документа, подтверждающего его полномочия, и документа, удостоверяющего личность)

---

(почтовый адрес, адрес электронной почты, номер телефона для связи, СНИЛС заявителя (представителя заявителя))

Прошу Вас выдать разрешение на использование земельного участка (части земельного участка) с кадастровым номером \_\_\_\_\_ (номер указывается в случае наличия);

с номером кадастрового квартала: \_\_\_\_\_ (при отсутствии кадастрового номера).

(в случае если заявитель (представитель заявителя) обращается с заявлением о выдаче разрешения на использование нескольких земельных участков, указываются все земельные участки по порядку).

цель использования земельного участка (участков): \_\_\_\_\_;

Срок, на который требуется получение разрешения: \_\_\_\_\_ месяцев.

Приложение:

1. \_\_\_\_\_
2. \_\_\_\_\_

На обработку персональных данных заявителя (представителя заявителя), содержащихся в заявлении и прилагаемых к нему документах, согласен.

Подпись заявителя (представителя  
заявителя, уполномоченного на  
подписание) \_\_\_\_\_

Дата \_\_\_\_\_

Результат предоставления муниципальной услуги прошу направить в личный кабинет на РПГУ в форме электронного документа.

Прошу результат предоставления муниципальной услуги дополнительно предоставить (при необходимости подчеркнуть):

- на бумажном носителе выдать при личном обращении в МФЦ;
- направить почтовым отправлением по адресу \_\_\_\_\_

\_\_\_\_\_ (указать адрес)

О ходе рассмотрения и готовности результата предоставления муниципальной услуги заявитель (представитель заявителя) уведомляется следующими способами:

- через личный кабинет на РПГУ [uslugi.mosreg.ru](http://uslugi.mosreg.ru);
- по электронной почте.

\_\_\_\_\_ (подпись заявителя (представителя заявителя))

\_\_\_\_\_ (Ф.И.О. полностью)

Приложение 9  
к Временному порядку предоставления  
Муниципальной услуги

Описание документов, необходимых для предоставления Муниципальной услуги

Класс документа	Виды документов	Общие описания документов	При личной подаче в МФЦ оригиналы документов сканируются и направляются в Администрацию в электронном виде	При подаче через РПГУ	
				при подаче через РПГУ	при подтверждении документов в МФЦ
Заявление		Заявление должно быть оформлено по форме, указанной в Приложении 8 к настоящему Временному порядку.	Заявление должно быть подписано собственноручной подписью Заявителя (представителя Заявителя, уполномоченного на представление документов) при подаче. В случае обращения представителя Заявителя, не уполномоченного на представление заявления, предоставляется заявление, подписанное Заявителем	Заполняется электронная форма заявления на РПГУ. В случае обращения заявителя, не уполномоченного на представление заявления, прикрепляется электронный образ заявления, подписанного Заявителем	В случае подписания документа усиленной квалифицированной электронной подписью, оригинал документа для сверки не представляется. В случае, если документы не подписаны усиленной квалифицированной электронной подписью оригинал документа представляется в МФЦ для сверки.
Схема границ		Схема границ собой представляет документ, в котором в текстовой и графической форме	Схема границ должна быть подписана собственноручной подписью Заявителя, (представителя	При предоставлении электронного образа документа (электронный документ)	В случае подписания документа усиленной квалифицированной электронной подписью оригинал документа представляется в МФЦ для сверки.

Класс документа	Виды документов	Общие описания документов	При личной подаче в МФЦ оригиналы документов сканируются и направляются в Администрацию в электронном виде	При подаче через РПГУ	
				при подаче через РПГУ	при подтверждении документов в МФЦ
		<p>отражены сведения о земельном участке. Схема границ должна соответствовать форме, указанной в Приложении 7 настоящего Временного порядка и содержать в себе:</p> <ul style="list-style-type: none"> <li>- описание границ (смежные землепользователи, обеспеченность подъездными путями, наличие охраняемых объектов: природных, культурных и т.д.);</li> <li>- характеристики поворотных точек, дирекционных углов, длин линий;</li> <li>- характеристики и расположение существующих инженерных сетей, коммуникаций и сооружений;</li> <li>- охранные (для</li> </ul>	<p>Заявителя, уполномоченного на подписание документов при подаче), заверена печатью юридическим лицом или индивидуальным предпринимателем (при наличии индивидуального предпринимателя печати)</p> <p>При подаче через МФЦ представляется в электронном виде</p>	<p>сверки не представляется. В случае, если документы не подписаны усиленной квалифицированной электронной подписью оригинал документа представляется в МФЦ для сверки</p>	

Класс документа	Виды документов	Общие описания документов	При личной подаче в МФЦ оригиналы документов сканируются и направляются в Администрацию в электронном виде	При подаче через РПГУ	
				при подаче через РПГУ	при подтверждении документов в МФЦ
		<p>размещений линейных объектов), санитарно-защитные (при наличии) и иные зоны (в том числе проектируемые);</p> <p>- принятые условные обозначения.</p> <p>Составляется в системе координат МСК-50 с использованием материалов инженерно-геодезических изысканий.</p>			
Документ, удостоверяющий личность	Паспорт гражданина Российской Федерации	<p>Паспорт должен быть оформлен в соответствии с Постановлением Правительства РФ от 08.07.1997 № 828 «Об утверждении Положения о паспорте гражданина Российской Федерации, образца бланка и описания паспорта гражданина Российской Федерации».</p>	Представляется оригинал документа	представляется электронный образ документа/электронный документ (2 и 3 страница).	<p>В случае подписания документа усиленной электронной подписью, оригинал документа для сверки не представляется.</p> <p>В случае, если документы не подписаны усиленной электронной подписью оригинал документа представляется в МФЦ для сверки и подтверждения</p>

Класс документа	Виды документов	Общие описания документов	При личной подаче в МФЦ оригиналы документов сканируются и направляются в Администрацию в электронном виде	При подаче через РПГУ	
				при подаче через РПГУ	при подтверждении документов в МФЦ
					лично.
	Паспорт гражданина СССР	Образец паспорта гражданина Союза Советских Социалистических Республик и описание паспорта утверждены постановлением Совмина СССР от 28.08.1974 № 677 «Об утверждении Положения о паспортной системе в СССР»; вопрос о действительности паспорта гражданина СССР образца 1974 года решается в зависимости от конкретных обстоятельств (постановление Правительства Российской Федерации от 24.02.2009 № 153 «О признании действительными до 1 июля 2009 г. паспортов	Представляется оригинал документа	Представляется электронный документ/ электронный документ – все страницы. образ	В случае подписания документа усиленной квалифицированной электронной подписью, оригинал документа для сверки не представляется. В случае, если документы не подписаны усиленной квалифицированной электронной подписью оригинал документа представляется в МФЦ для сверки и подтверждения личности.

Класс документа	Виды документов	Общие описания документов	При личной подаче в МФЦ оригиналы документов сканируются и направляются в Администрацию в электронном виде	При подаче через РПГУ	
				при подаче через РПГУ	при подаче через МФЦ
		гражданина СССР образца 1974 года для некоторых категорий иностранных граждан и лиц без гражданства»)			
	Паспорт иностранного гражданина	Паспорт иностранного гражданина должен быть оформлен в соответствии с Федеральным законом от 25.07.2002 № 115-ФЗ «О правовом положении иностранных граждан в Российской Федерации».	Представляется оригинал документа	Представляется электронный образ документа (электронный документ) всех страниц.	В случае подписания документов усиленной квалифицированной электронной подписью, оригинал документа для сверки не представляется. В случае, если документы не подписаны усиленной квалифицированной электронной подписью оригинал документа представляется в МФЦ для сверки и подтверждения личности.
	Вид на жительство в Российской Федерации	Вид на жительство в Российской Федерации должен быть оформлен в соответствии с Федеральным законом от 25.07.2002 № 115-ФЗ «О правовом	Представляется оригинал документа	Представляется электронный образ документа (электронный документ) всех страниц.	В случае подписания документов усиленной квалифицированной электронной подписью, оригинал документа для сверки не представляется. В случае, если документы не подписаны



Класс документа	Виды документов	Общие описания документов	При личной подаче в МФЦ оригиналы документов сканируются и направляются в Административно-электронном виде	При подаче через РПГУ	При подаче через РПГУ при подтверждении документов в МФЦ
		положений иностранных граждан в Российской Федерации».			усиленной квалифицированной электронной подписью оригинал документа представляется в МФЦ для сверки и подтверждения личности.
	Временное удостоверение личности гражданина Российской Федерации	Временное удостоверение личности гражданина РФ должно быть оформлено по форме № 2П (Приложение № 2 к Временному порядку Федеральной миграционной службы по предоставлению государственной услуги по выдаче и замене паспорта гражданина Российской Федерации, удостоверяющего личность гражданина Российской Федерации на территории Российской Федерации, утвержденному приказом ФМС России	Представляется оригинал документа	Представляется электронный образ документа (электронный документ) всех страниц.	В случае подписания документов усиленной квалифицированной электронной подписью, оригинал документа для сверки не представляется. В случае, если документы не подписаны усиленной квалифицированной электронной подписью оригинал документа представляется в МФЦ для сверки и подтверждения личности

Класс документа	Виды документов	Общие описания документов	При личной подаче в МФЦ оригиналы документов сканируются и направляются в Администрацию в электронном виде	При подаче через РПГУ	
				при подаче через РПГУ	при подтверждении документов в МФЦ
		от 30.11.2012 № 391 «Об утверждении Временного порядка Федеральной миграционной службы по предоставлению государственной услуги по выдаче и замене паспорта гражданина Российской Федерации, удостоверяющего личность гражданина Российской Федерации на территории Российской Федерации».			
	Военный билет	Военный билет должен быть оформлен по форме № 1 (Приказ Министра обороны РФ от 18.07.2014 № 495 «Об утверждении Инструкции по обеспечению функционирования системы воинского учета граждан Российской Федерации	Представляется оригинал документа	Представляется электронный документ (электронный документ) всех страниц.	В случае подписания документов усиленной квалифицированной электронной подписью, оригинал документа для сверки не представляется. В случае, если документы не подписаны усиленной квалифицированной электронной подписью оригинал документа

Класс документа	Виды документов	Общие описания документов	При личной подаче в МФЦ оригиналы документов сканируются и направляются в Администрацию в электронном виде	При подаче через РПГУ	
				при подаче через РПГУ	при подтверждении документов в МФЦ
		и порядка проведения смотров-конкурсов на лучшую организацию осуществления воинского учета»).			представляется в МФЦ для сверки и подтверждения личности
	Временное удостоверение, выданное взамен военного билета	Временное удостоверение, выданное взамен военного билета должно быть оформлено по форме № 3 (Приказ Министра обороны РФ от 18.07.2014 № 495 «Об утверждении Инструкции по обеспечению функционирования системы воинского учета граждан Российской Федерации и порядка проведения смотров-конкурсов на лучшую организацию осуществления воинского учета»).	Представляется оригинал документа	Представляется электронный документ (электронный документ) всех страниц.	В случае подписания документов усиленной квалифицированной электронной подписью, оригинал документа для сверки не представляется. В случае, если документы не подписаны усиленной квалифицированной электронной подписью оригинал документа представляется в МФЦ для сверки и подтверждения личности
	Удостоверение беженца	Удостоверение беженца должно быть	Представляется оригинал документа	Представляется электронный образ	Представляется электронный образ

Класс документа	Виды документов	Общие описания документов	При личной подаче в МФЦ оригиналы документов сканируются и направляются в Администрацию в электронном виде	При подаче через РПГУ	
				при подаче через РПГУ	при подтверждении документов в МФЦ
		оформлено по форме, утвержденной Постановлением Правительства РФ от 10.05.2011 № 356 «Об удостоверении беженца».		документа (электронный документ) всех страниц.	
Документ, удостоверяющий полномочия представителя	Доверенность	Доверенность должна быть оформлена в соответствии требованиями законодательства и содержать следующие сведения: - ФИО лица, выдавшего доверенность; - ФИО лица, по уполномоченного по доверенности; - данные документов, удостоверяющих личность этих лиц; - объем полномочий представителя Заявителя,	Представляется оригинал документа	При подаче представляется электронный документ с ЭП если подписывает нотариус.	В случае подписания документов усиленной квалифицированной электронной подписью, оригинал документа для сверки не представляется. В случае, если документы не подписаны усиленной квалифицированной электронной подписью оригинал документа представляется в МФЦ для сверки и подтверждения полномочий.

Класс документа	Виды документов	Общие описания документов	При личной подаче в МФЦ оригиналы документа сканируются и направляются в Администрацию в электронном виде	При подаче через РПГУ	
				при подаче через РПГУ	при подтверждении документов в МФЦ
		<p>включающий право на подачу заявления о предоставлении Муниципальной услуги;</p> <p>- дата выдачи доверенности;</p> <p>- подпись лица, выдавшего доверенность.</p> <p>Доверенность должна быть нотариально заверена (для физических лиц), заверена печатью организации и подписью руководителя (для юридических лиц), заверена нотариально либо печатью индивидуального предпринимателя (для индивидуальных предпринимателей).</p> <p>Доверенность должна быть подписана лицом, выдавшим доверенность.</p>			

Класс документа	Виды документов	Общие описания документов	При личной подаче в МФЦ оригиналы документов сканируются и направляются в Администрацию в электронном виде	При подаче через РПГУ	
				при подаче через РПГУ	при подаче через МФЦ документов в МФЦ
<b>Документы, запрашиваемые посредством межведомственного взаимодействия</b>					
Выписка из Единого государственного реестра юридических лиц или индивидуальных предпринимателей	Выписка из Единого государственного реестра юридических лиц или Единого государственного реестра индивидуальных предпринимателей с указанием сведений о месте нахождения или месте жительства Заявителя и (или) приобретения физическим лицом статуса индивидуального предпринимателя либо прекращения физического лицом деятельности в качестве индивидуального предпринимателя.	В случае представления Заявителем (представителем Заявителя) представляется оригинал документа.	Представляется электронный образ документа.		
Выписка из Единого государственного реестра недвижимости	В соответствии с Приказом Минэкономразвития России от 20.06.2016	В случае представления Заявителем (представителем)	Представляется электронный образ документа.		

Класс документа	Виды документов	Общие описания документов	При личной подаче в МФЦ оригиналы документов сканируются и направляются в Администрацию в электронном виде	При подаче через РПГУ	При подаче через РПГУ при подтверждении документов в МФЦ
		<p>№ 378 «Об утверждении отдельных форм выписок из Единого государственного реестра недвижимости, состава содержащихся в них сведений и порядка их заполнения, а также требований к формату документов, содержащих сведения Единого государственного реестра недвижимости и предоставляемых в электронном виде, определении видов предоставления сведений, содержащихся в Едином государственном реестре недвижимости, и о внесении изменений в Порядок предоставления</p>	<p>Заявителя) представляется оригинал документа</p>		

Класс документа	Виды документов	Общие описания документов	При личной подаче в МФЦ оригиналы документов сканируются и направляются в Администрацию в электронном виде	При подаче через РПГУ	
				при подаче через РПГУ	при подаче через МФЦ
		сведений, содержащихся в Едином государственном реестре недвижимости, утвержденный приказом Минэкономразвития России от 23.12.2015 № 968».			
Копия лицензии, удостоверяющей право проведения работ по геологическому изучению недр		Лицензия, удостоверяющая право проведения работ по геологическому изучению недр на территории Московской области, выданная Министерством экологии и природопользования Московской области	По желанию Заявителя (представителя Заявителя) предоставляется оригинал документа для снятия копии документа. Копия заверяется подписью специалиста МФЦ.	Предоставляется электронный образ документа	



Приложение 10  
к Временному порядку предоставления  
Муниципальной услуги

**Форма решения об отказе в приеме документов, необходимых для предоставления  
Муниципальной услуги**

Оформляется на официальном бланке Администрации

Кому:

\_\_\_\_\_  
(фамилия, имя, отчество (при наличии)  
физического лица или наименование  
юридического лица, запрашивающих  
информацию)

**Решение**

об отказе в приеме и регистрации документов, необходимых для предоставления  
муниципальной услуги

«Выдача разрешения на использование земель или земельных участков, находящихся  
в муниципальной собственности или государственная собственность на которые  
не разграничена»

от \_\_\_\_ № \_\_\_\_

В приеме и регистрации документов, необходимых для предоставления муниципальной услуги «Выдача разрешения на использование земель или земельных участков, находящихся в муниципальной собственности или государственная собственность на которые не разграничена» Вам отказано по следующим основаниям (указать основания):

- обращение за предоставлением муниципальной услуги, не предоставляемой администрацией Воскресенского муниципального района;
- обращение за предоставлением муниципальной услуги без предъявления документа, позволяющего установить личность лица, непосредственно подающего заявление;
- документы имеют исправления, не заверенные в установленном законодательством порядке;
- документы содержат повреждения, наличие которых не позволяет однозначно истолковать их содержание;
- документы утратили силу на момент обращения за предоставлением муниципальной услуги (документ, удостоверяющий личность, доверенность);
- некорректное заполнение обязательных полей в заявлении;
- представление некачественных или недостоверных электронных документов (электронных образов документов), не позволяющих в полном объеме прочитать текст документа и/или распознать реквизиты документа;
- форма поданного заявителем (представителем заявителя) заявления не соответствует форме заявления, установленной Временным порядком (Приложение 7 к Временному порядку);
- некорректное заполнение обязательных полей в форме заявления на РПГУ (отсутствие заполнения, недостоверное, неполное либо неправильное представление сведений, не соответствующих требованиям, установленным Временным порядком);
- подача заявления и иных документов в электронной форме, подписанных с использованием усиленной квалифицированной электронной подписи, не принадлежащей

заявителю (представителю заявителя, уполномоченного на подписание заявления и подачу документов).

---

(должность)

---

(подпись, фамилия, инициалы)

Приложение 11  
к Временному порядку предоставления  
Муниципальной услуги

**Требования к помещениям, в которых предоставляется Муниципальная услуга**

1. Помещения, в которых предоставляется Муниципальная услуга, предпочтительно размещаются на нижних этажах зданий и должны соответствовать санитарно-эпидемиологическим правилам и нормативам.

2. Входы в помещения оборудуются пандусами, расширенными проходами, позволяющими обеспечить беспрепятственный доступ инвалидов, включая инвалидов, использующих кресла – коляски.

3. При ином размещении помещений по высоте, должна быть обеспечена возможность получения Муниципальной услуги маломобильными группами населения.

4. Вход и выход из помещений оборудуются указателями.

5. Места для информирования, предназначенные для ознакомления Заявителей (представителей Заявителя) с информационными материалами, оборудуются информационными стендами.

6. Места для ожидания на подачу или получение документов оборудуются стульями, скамьями.

7. Места для заполнения заявления оборудуются стульями, столами (стойками) и обеспечиваются образцами заявлений, писчей бумагой и канцелярскими принадлежностями (шариковыми ручками).

8. Кабинеты для приема Заявителей (представителей заявителя) должны быть оборудованы информационными табличками (вывесками) с указанием:

а) номера кабинета;

б) фамилии, имени, отчества и должности специалиста, осуществляющего предоставление муниципальной услуги.

9. Рабочие места государственных или муниципальных служащих и/или специалистов МФЦ, предоставляющих Муниципальную услугу, оборудуются компьютерами и оргтехникой, позволяющими своевременно и в полном объеме получать справочную информацию по вопросам предоставления Муниципальной услуги и организовать предоставление Муниципальной услуги в полном объеме.

Приложение 12  
к Временному порядку предоставления  
Муниципальной услуги

**Показатели доступности и качества Муниципальной услуги**

Показателями доступности предоставления Муниципальной услуги являются:

1. Предоставление возможности получения Муниципальной услуги в электронной форме;
2. Предоставление возможности получения информации о ходе предоставления Муниципальной услуги, в том числе с использованием информационно-коммуникационных технологий;
3. Транспортная доступность к местам предоставления Муниципальной услуги;
4. Обеспечение беспрепятственного доступа лицам с ограниченными возможностями передвижения к помещениям, в которых предоставляется Муниципальная услуга (в том числе наличие бесплатных парковочных мест для специальных автотранспортных средств инвалидов);
5. Соблюдение требований Временного порядка о порядке информирования о предоставлении Муниципальной услуги.

Показателями качества предоставления Муниципальной услуги являются:

1. Соблюдение сроков предоставления Муниципальной услуги;
2. Соблюдения установленного времени ожидания в очереди при подаче заявления и при получении результата предоставления Муниципальной услуги;
3. Соотношение количества рассмотренных в срок заявлений на предоставление Муниципальной услуги к общему количеству заявлений, поступивших в связи с предоставлением Муниципальной услуги;
4. Своевременное направление уведомлений Заявителям о предоставлении или прекращении предоставления Муниципальной услуги;
5. Соотношение количества обоснованных жалоб граждан и организаций по вопросам качества и доступности предоставления Муниципальной услуги к общему количеству жалоб.

Приложение 13  
к Временному порядку предоставления  
Муниципальной услуги

**Требования к обеспечению доступности Муниципальной услуги для маломобильных групп населения и лиц с ограниченными возможностями здоровья**

1. Лицам с I и II группами инвалидности обеспечивается возможность получения Муниципальной услуги по месту их пребывания посредством РПГУ на базе МФЦ.
2. При предоставлении Муниципальной услуги Заявителю (представителю Заявителя) – инвалиду с нарушениями функции слуха и инвалидам с нарушениями функций одновременно слуха и зрения должен быть обеспечен сурдоперевод или тифлосурдоперевод процесса предоставления Муниципальной услуги, либо организована работа автоматизированной системы сурдоперевода или тифлосурдоперевода, произведено консультирование по интересующим его вопросам указанным способом.
3. В помещениях, предназначенных для приема Заявителей (представителей Заявителей), должно быть организовано отдельное место приема, приспособленное для приема инвалидов со стойкими расстройствами зрения и слуха, а также опорно-двигательной функции.
4. В помещениях, предназначенных для приема Заявителей (представителей Заявителей), обеспечивается дублирование необходимой для инвалидов звуковой и зрительной информации, а также надписей, знаков и иной текстовой и графической информации знаками, выполненными рельефно-точечным шрифтом Брайля, допуск сурдопереводчика, тифлосурдопереводчика и собаки-проводника.
5. По желанию Заявителя (представителя Заявителя) заявление подготавливается специалистом Администрации или МФЦ, текст заявления зачитывается Заявителю (представителю Заявителя), если он затрудняется это сделать самостоятельно.
6. Здание (помещение), МФЦ оборудуется информационной табличкой (вывеской), содержащей полное наименование МФЦ, а также информацию о режиме его работы.
7. Вход в здание (помещение), МФЦ и выход из него оборудуются соответствующими указателями с автономными источниками бесперебойного питания, а также лестницами с поручнями и пандусами для передвижения детских и инвалидных колясок в соответствии с требованиями Федерального закона от 30.12.2009 № 384-ФЗ «Технический регламент о безопасности зданий и сооружений».
8. Помещения, МФЦ, предназначенные для работы с Заявителями (представителями Заявителей), располагаются на нижних этажах здания и имеют отдельный вход. В случае расположения МФЦ на втором этаже и выше, здание оснащается лифтом, эскалатором или иными автоматическими подъемными устройствами, в том числе для инвалидов.
9. В МФЦ организуется бесплатный туалет для посетителей, в том числе туалет, предназначенный для инвалидов.
10. Специалистами МФЦ организуется работа по сопровождению инвалидов, имеющих стойкие расстройства функции зрения и самостоятельного передвижения, и предоставление им помощи при обращении за Муниципальной услугой и получения результата предоставления Государственной услуги; предоставлению помощи инвалидам в преодолении барьеров, мешающих получению ими услуг наравне с другими.

Приложение 14  
к Типовой форме Временного порядка  
предоставления Муниципальной услуги

**Перечень и содержание административных действий, составляющих административные процедуры при обращении за предоставлением  
Муниципальной услуги**

1. Прием заявления и документов.

Порядок выполнения административных действий при личном обращении Заявителя (представителя Заявителя) в МФЦ

Место выполнения процедуры/используемая ИС	Административные действия	Средний срок выполнения	Трудоёмкость	Содержание действия
МФЦ/Модуль МФЦ ЕИС ОУ	Установление соответствия личности Заявителя (представителя Заявителя) документам, удостоверяющим личность	1 календарный день (не включается в общий срок предоставления Муниципальной услуги).	5 минут	Документы проверяются на соответствие требованиям, указанным в пункте 10 и Приложении 9 к настоящему Временному порядку за исключением заявления в случае, если обращается сам Заявитель или представитель Заявителя, уполномоченный на подписание заявления.
	Проверка полномочий представителя Заявителя на основании документа, удостоверяющего полномочия (при обращении представителя Заявителя)		5 минут	
	Подготовка отказа в приеме документов		15 минут	В случае наличия оснований из пункта 12 настоящего Временного порядка специалистом МФЦ предлагается обратиться после приведения документов в соответствие

Место выполнения процедуры/используемая ИС	Административные действия	Средний срок выполнения	Трудоёмкость	Содержание действия
	Заполнение заявления, сканирование представленных документов и формирование выписки о приеме заявления прилагаемых документов		20 минут	<p>с требованиями законодательства.</p> <p>По требованию Заявителя (представителя Заявителя) уполномоченным специалистом МФЦ подписывается, выдается решение об отказе в приеме документов с указанием причин отказа в срок не позднее 30 минут с момента получения от Заявителя (представителя Заявителя) документов.</p> <p>В случае отсутствия оснований отказа в приеме документов специалистом МФЦ заполняется карточка Муниципальной услуги, вносятся сведения по всем полям в соответствии с инструкцией, сканируются представленные Заявителем (представителем Заявителя) документы, формируется электронный документ Заявителя (представителя Заявителя)</p> <p>В присутствии Заявителя (представителя Заявителя, уполномоченного на подписание заявления) заполняется заявление.</p> <p>В случае обращения представителя Заявителя, не уполномоченного на подписание заявления, представляется подписанное Заявителем заявление. Если заявление не соответствует требованиям – специалист МФЦ информирует представителя Заявителя о необходимости повторного заполнения заявления.</p> <p>Формируется выписка. В выписке указывается перечень и количество листов, входящий номер, дата получения документов от Заявителя (представителя Заявителя) и дата готовности результата предоставления муниципальной услуги выписка подписывается</p>

Место выполнения процедуры/используемая ИС	Административные действия	Средний срок выполнения	Трудоёмкость	Содержание действия
				специалистом МФЦ, принявшим документы Заявителем (представителем Заявителя). Экземпляр подписанной выписки передается Заявителю (представителю Заявителя). Осуществляется переход к административной процедуре «Обработка и предварительное рассмотрение документов».

Порядок выполнения административных действий при обращении Заявителя (представителя Заявителя) через РПГУ.

Место выполнения процедуры/используемая ИС	Административные действия	Средний срок выполнения	Трудоёмкость	Содержание действия
РПГУ/Модуль оказания услуг ЕИС ОУ	Поступление документов	1 календарный день (не включается в общий срок предоставления муниципальной услуги).	1 календарный день	Заявитель (представитель Заявителя) направляет заявление и документы, необходимые для предоставления Муниципальной услуги, в электронном виде через РПГУ. Требования к документам в электронном виде установлены п. 21 настоящего Временного порядка. Заявление и прилагаемые документы поступают в интегрированную с РПГУ в Модуль оказания услуг ЕИС ОУ. Осуществляется переход к административной процедуре «Обработка и предварительное рассмотрение документов».

2. Обработка и предварительное рассмотрение документов.

Место выполнения процедуры/используемая ИС	Административные действия	Срок выполнения	Трудоёмкость	Содержание действия
Администрация/Модуль	Проверка		15 минут	При поступлении документов в электронной



Место выполнения процедуры/используемая ИС	Административные действия	Срок выполнения	Трудоемкость	Содержание действия
оказания услуг ЕИС ОУ	комплектности представленных Заявителем (представителем Заявителя) электронных документов (электронных образов документов) поступивших с РПГУ			<p>форме с РПГУ специалист Администрации, ответственный за прием и проверку поступивших документов, в целях предоставления Муниципальной услуги проводит предварительную проверку.</p> <p>1) устанавливает предмет обращения, полномочия представителя Заявителя;</p> <p>2) проверяет правильность оформления заявления, комплектность представленных документов, необходимых для предоставления Муниципальной услуги, и соответствие их установленным Временным порядком требованиям;</p> <p>3) проверяет факт подписания документов усиленной квалифицированной электронной подписью Заявителя (представителя Заявителя, уполномоченного на подписание заявления).</p>
Администрация/Модуль оказания услуг ЕИС ОУ	Подготовка отказа в приеме и документов и уведомление Заявителя (представителя Заявителя) посредством изменения статуса заявления в личном кабинете РПГУ		15 минут	<p>В случае наличия оснований из пункта 12 настоящего Временного порядка специалистом Администрации осуществляется уведомление Заявителя (представителя Заявителя) об отказе в приеме документов с указанием причин отказа в первый рабочий день, следующий за днем подачи заявления через РПГУ.</p> <p>В случае отсутствия оснований для отказа в приеме документов, регистрирует заявление в Модуле оказания услуг ЕИС ОУ. Осуществляется переход к административной процедуре «Принятие решения».</p> <p>При необходимости запроса, осуществляет переход к административной процедуре «Формирование и направление межведомственных запросов в органы (организации), участвующие</p>

Место выполнения процедуры/используемая ИС	Административные действия	Срок выполнения	Трудоёмкость	Содержание действия
				в предоставлении Муниципальной услуги».

3. Формирование и направление межведомственных запросов в органы (организации), участвующие в предоставлении Муниципальной услуги.

Место выполнения процедуры/используемая ИС	Административные действия	Срок выполнения	Трудоёмкость	Содержание действия
Администрация/Модуль оказания услуг ЕИС ОУ/СМЭВ	<p>Определение состава документов, подлежащих запросу.</p> <p>Направление межведомственных запросов.</p>	<p>тот же рабочий день</p>	<p>5 минут</p>	<p>Если отсутствуют необходимые для предоставления Муниципальной услуги документы (сведения), указанные в пункте 11 настоящего Временного порядка, специалист Администрации ответственный за осуществление межведомственного взаимодействия, осуществляет формирование и направление межведомственных запросов.</p>
	Контроль предоставления результата запросов	<p>До 3 рабочих дней</p>	<p>До 3 календарных дней</p>	<p>Проверка поступления ответов на межведомственные запросы.</p> <p>Ответы на межведомственные запросы поступают в Модуль оказания услуг ЕИС ОУ.</p> <p>В случае подачи документов с ЭП и поступлении ответов на запросы осуществляется переход к административной процедуре «Принятие решения»</p>
Администрация/Модуль оказания услуг ЕИС ОУ	<p>Подготовка предварительного положительного решения, в случае подачи Заявителем (представителем Заявителя) через РПГУ документов не</p>	<p>В течение 2 рабочих дней</p>	<p>5 минут</p>	<p>При отсутствии оснований для отказа, в случае подачи документов без ЭП, в предоставлении Муниципальной услуги, Заявитель (представитель Заявителя) уведомляется о необходимости представления оригиналов документов в течение 2 рабочих дней для сверки в МФЦ до принятия решения, с изменением текущего статуса заявления в Личном кабинете на РПГУ.</p>

Место выполнения процедуры/используемая ИС	Административные действия	Срок выполнения	Трудоёмкость	Содержание действия
	подписанных усиленной квалифицированной электронной подписью			
МФЦ/Модуль МФЦ ЕИС ОУ	Представление Заявителем (представителем Заявителя) оригиналов документов для сверки в МФЦ	В течение тех же 2 рабочих дней	5 минут	После представления Заявителем (представителем Заявителя) оригиналов документов для сверки в МФЦ, специалистом МФЦ в Модуле МФЦ ЕИС ОУ формируется акт сверки представленных Заявителем (представителем Заявителя) оригиналов документов и направляется в Модуль оказания услуг ЕИС ОУ. Осуществляется переход к административной процедуре «Принятие решения»

#### 4. Принятие решения.

Место выполнения процедуры/используемая ИС	Административные действия	Срок выполнения	Трудоёмкость	Содержание действия
Администрация/Модуль оказания услуг ЕИС ОУ	Подготовка проекта решения	В течение 3 рабочих дней	15 минут	Специалист Администрации, ответственный за предоставление Муниципальной услуги, на основании собранного комплекта документов определяет возможность предоставления Муниципальной услуги. При наличии оснований для отказа подготавливается проект Решения по форме, указанной в Приложении 5 к настоящему Временному порядку. При отсутствии оснований для отказа подготавливается проект Решения по форме, указанной в Приложении 4 к настоящему

Место выполнения процедуры/используемая ИС	Административные действия	Срок выполнения	Трудоёмкость	Содержание действия
	Направление проекта решения на подпись уполномоченного должностного лица Администрации		5 минут	Проект решения вносится в Модуль оказания услуг ЕИС ОУ и направляется уполномоченному должностному лицу Администрации.
	Подписание решения		15 минут	Уполномоченное должностное лицо Администрации исходя из критериев принятия решения о предоставлении Муниципальной услуги подписывает подготовленный проект решения либо возвращает проект решения для изменения решения.

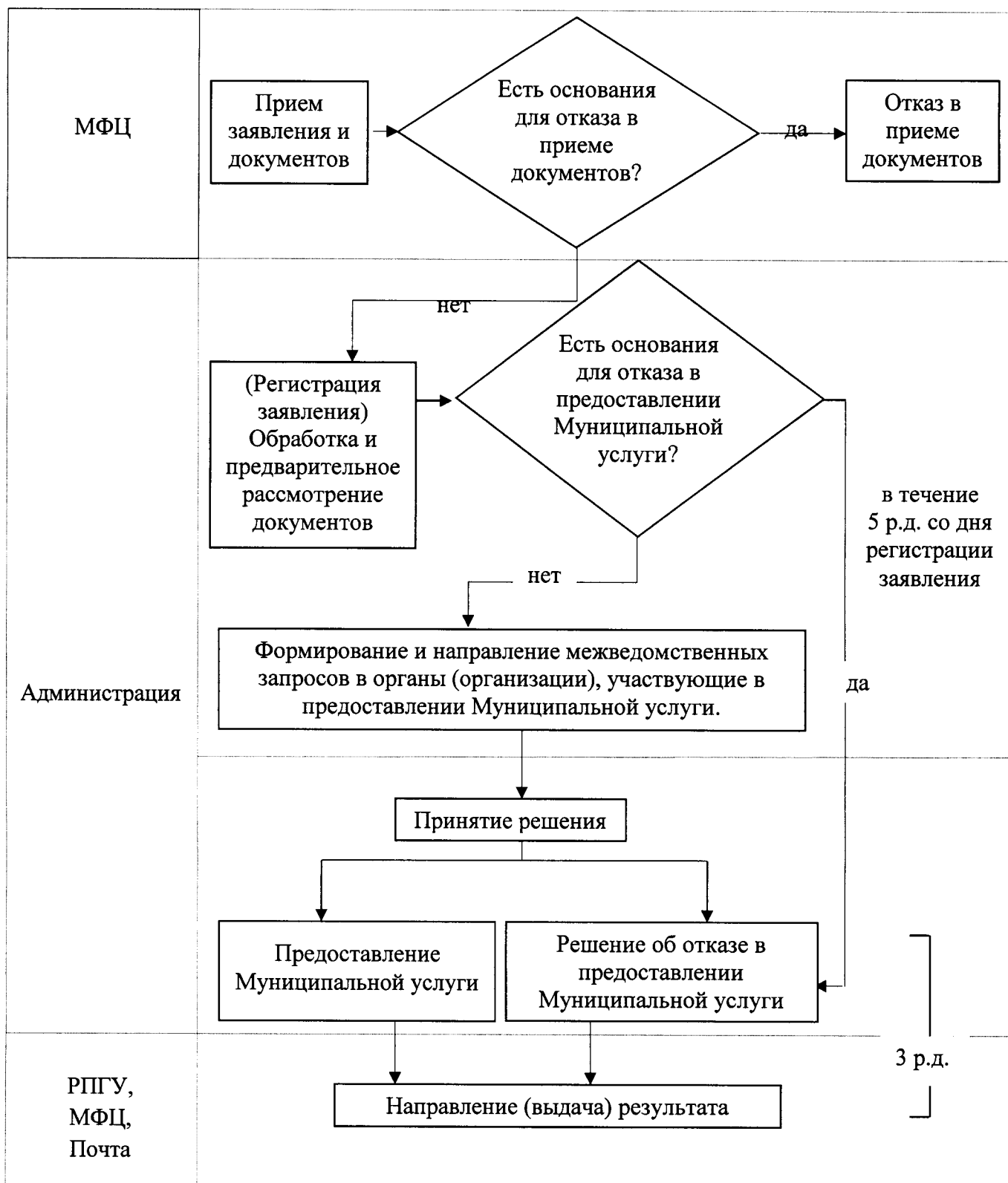
5. Направление (выдача) результата.

Место выполнения процедуры/используемая ИС	Административные действия	Средний срок выполнения	Трудоёмкость	Содержание действия:
Администрация/ Модуль оказания услуг ЕИС ОУ	Направление (выдача) результата	те же 3 рабочих дня	10 минут	<p>Через РПГУ:</p> <p>1) Результат в виде решения направляется в личный кабинет Заявителю (представителю Заявителя) посредством РПГУ в виде электронного документа, подписанного ЭП уполномоченным должностным лицом Администрации.</p> <p>2) Направленный Заявителю (представителю Заявителя) результат фиксируется специалистом Администрации в Модуле оказания услуг ЕИС ОУ.</p> <p>Разрешение на использование земель (земельного участка), специалист Администрации в течение 10 календарных дней направляет в Управление Федеральной службы государственной регистрации, кадастра и картографии по Московской области.</p> <p>В случае необходимости Заявитель</p>

Место выполнения процедуры/используемая ИС	Административные действия	Средний срок выполнения	Трудоёмкость	Содержание действия:
МФЦ/Модуль МФЦ ЕИС ОУ			10 минут	<p>(представитель Заявителя) дополнительно может получить результат через МФЦ или по почте при условии указания соответствующего способа получения результата в заявлении.</p> <p>Через МФЦ:</p> <ol style="list-style-type: none"> <li>1) в этом случае специалистом МФЦ распечатывается экземпляр электронного документа на бумажном носителе, заверяется подписью специалиста МФЦ и печатью МФЦ.</li> <li>2) специалист МФЦ выдает Заявителю (представителю Заявителя) результат, принимает у Заявителя (представителя Заявителя) выписку о получении результата.</li> <li>3) проставляет отметку о выдаче результата в Модуле МФЦ ЕИС ОУ.</li> </ol>

Приложение 15  
к Временному порядку предоставления  
Муниципальной услуги

**Блок-схема предоставления Муниципальной услуги при подаче через МФЦ**



### Блок-схема предоставления Муниципальной услуги через РПГУ

