



**Государственное автономное учреждение Московской области
«Научно-исследовательский и проектный институт градостроительства»
(ГАУ МО «НИиПИ градостроительства»)**

143960, Московская область, г. Реутов, проспект Мира, д. 57, помещение III, тел: +7 (495) 242 77 07,
niipi@mosreg.ru

Договор № 11-2024
от 07.02.2024

**«ВНЕСЕНИЕ ИЗМЕНЕНИЙ В ГЕНЕРАЛЬНЫЙ ПЛАН
ГОРОДСКОГО ОКРУГА ВОСКРЕСЕНСК МОСКОВСКОЙ ОБЛАСТИ
ПРИМЕНИТЕЛЬНО К ЗЕМЕЛЬНОМУ УЧАСТКУ
С КАДАСТРОВЫМ НОМЕРОМ 50:29:0020325:349»**

МАТЕРИАЛЫ ПО ОБОСНОВАНИЮ

ТОМ I
ПЛАНИРОВОЧНАЯ И ИНЖЕНЕРНО-ТРАНСПОРТНАЯ ОРГАНИЗАЦИЯ ТЕРРИТОРИИ.
СОЦИАЛЬНО-ЭКОНОМИЧЕСКОЕ ОБОСНОВАНИЕ

Руководитель ЦОГД

П.С. Богачёв

Начальник ОПГП

Н.В. Макаров

Начальник ОИТСПД

Н.В. Хирина

2024

Архив. № подл	ФИО, подпись и дата	Взамен Арх. №	ФИО, подпись и дата визирования	Техотделом
---------------	---------------------	---------------	---------------------------------	------------

**«ВНЕСЕНИЕ ИЗМЕНЕНИЙ В ГЕНЕРАЛЬНЫЙ ПЛАН
ГОРОДСКОГО ОКРУГА ВОСКРЕСЕНСК МОСКОВСКОЙ
ОБЛАСТИ ПРИМЕНИТЕЛЬНО К ЗЕМЕЛЬНОМУ УЧАСТКУ
С КАДАСТРОВЫМ НОМЕРОМ 50:29:0020325:349»**

МАТЕРИАЛЫ ПО ОБОСНОВАНИЮ

**ТОМ I
ПЛАНИРОВОЧНАЯ И ИНЖЕНЕРНО-ТРАНСПОРТНАЯ
ОРГАНИЗАЦИЯ ТЕРРИТОРИИ.
СОЦИАЛЬНО-ЭКОНОМИЧЕСКОЕ ОБОСНОВАНИЕ**

Состав специалистов ГАУ МО «НИиПИ градостроительства» -
исполнителей по разделам

№ п/п	Состав работ	Исполнитель (Ф.И.О., должность, структурное подразделение)
1	Руководство и организация проекта	Макаров Н.В. Хирина Н.В.
2	Архитектурно-планировочное решение, в том числе компьютерная графика, Раздел «Объекты культурного наследия», в том числе Компьютерная графика	Хирина Н.В. Бахмутова К.В.
4	Раздел «Социально-экономическое развитие»	Буянова Е.Е.
5	Раздел «Инженерное обеспечение», в том числе компьютерная графика	Зайцева Е.В. Смирнова И. С. Васяева А.Г. Атанова Н.Д. Коновалов Е.П. Раемская Т.А. Рузаев В.В. Кузьминов В.Н. Хромов В.В.
6	Раздел «Транспортное обслуживание», в том числе компьютерная графика	Казакова Р.В. Брусенцева С.Н.
7	Раздел «Охрана окружающей среды», в том числе компьютерная графика	Смирнова С.Ю. Аржавитина Н.В.
8	Границы населённых пунктов	Шедова Н.Н. Воробьева К.С.
10	Основные факторы риска, ЧС, в том числе компьютерная графика	Елизарова Н.С. Некрашевич А.М. Ширшова О.А.
11	Сопровождение проекта, в т.ч. подготовка доклада, демонстрационных материалов и презентаций	Хирина Н.В. Бахмутова К.В. Михеева В.Ю.

**СОСТАВ МАТЕРИАЛОВ:
«ВНЕСЕНИЕ ИЗМЕНЕНИЙ В ГЕНЕРАЛЬНЫЙ ПЛАН
ГОРОДСКОГО ОКРУГА ВОСКРЕСЕНСК МОСКОВСКОЙ ОБЛАСТИ
ПРИМЕНИТЕЛЬНО К ЗЕМЕЛЬНОМУ УЧАСТКУ
С КАДАСТРОВЫМ НОМЕРОМ 50:29:0020325:349»**

Утверждаемая часть	
1. Положение о территориальном планировании	
	Текстовая часть
	Графические материалы:
	1.2. Карта границ населённых пунктов, входящих в состав муниципального образования, применительно к земельному участку. М 1:10 000
	1.3. Карта функциональных зон муниципального образования, применительно к земельному участку. М 1:10 000
	Приложение 1. Сведения о границах населенных пунктов (в том числе границах образуемых населенных пунктов), входящих в состав городского округа Воскресенск, которые должны содержать графическое описание местоположения границ населенных пунктов, перечень координат характерных точек этих границ в системе координат, используемой для ведения Единого государственного реестра недвижимости на часть территории (применительно к земельному участку с кадастровым номером 50:29:0020325:349).
2. Материалы по обоснованию проекта внесения изменений в генеральный план	
Том I. Планировочная и инженерно-транспортная организация территории.	
Социально-экономическое обоснование	
	Текстовая часть
	Графические материалы:
	2.1. Карта размещения городского округа Воскресенск в устойчивой системе расселения Московской области (без масштаба)
	2.2. Карта существующего использования территории в границах муниципального образования, применительно к земельному участку. М 1:10 000.
	2.3. Карта планируемого развития инженерных коммуникаций и сооружений в границах муниципального образования в части объектов федерального и регионального значения. М 1:10 000.
	2.4. Карта планируемого развития транспортной инфраструктуры в границах муниципального образования в части объектов федерального и регионального значения, применительно к земельному участку. М 1:10 000.
	2.5. Карта зон с особыми условиями использования территории в границах муниципального образования, применительно к земельному участку. М 1:10 000 ¹
	2.6. Карта границ земель лесного фонда с отображением границ лесничеств и лесопарков, применительно к земельному участку. М 1:10 000
	2.7. Карта границ земель сельскохозяйственного назначения с отображением особо ценных сельскохозяйственных угодий и мелиорируемых земель, применительно к земельному участку. М 1:10 000
Том II. Охрана окружающей среды	
	Текстовая часть
	Графические материалы:
	2.8. Карта границ зон негативного воздействия существующих и планируемых, объектов капитального строительства, применительно к земельному участку. М 1:10 000
	2.9. Карта существующих и планируемых особо охраняемых природных территорий, зон санитарной охраны источников питьевого водоснабжения,

	водоохраннх зон, прибрежных защитных полос, береговых полос водных объектов. Зон затопления и подтопления, применительно к земельному участку. М 1:10 000
Том III. Объекты культурного наследия	
	Текстовая часть
	Графические материалы:
	2.10. Карта границ территорий, зон охраны и защитных зон объектов культурного наследия, применительно к земельному участку. М 1:10 000
Электронные материалы	
	Электронные материалы: текстовые материалы, графические материалы в формате PDF
Том IV. Основные факторы риска возникновения чрезвычайных ситуаций природного и техногенного характера¹	
	Текстовая часть
	Графические материалы:
	2.11. Карта границ территорий, подверженных риску возникновения чрезвычайных ситуаций природного и техногенного характера и воздействия их последствий. М 1:10 000 ¹ .

¹ Материалы, содержащие сведения ограниченного доступа (в соответствии с действующим законодательством).

Том 1. Планировочная и инженерно-транспортная организация территории. Социально-экономическое обоснование

СОДЕРЖАНИЕ

ВВЕДЕНИЕ	8
1. ПРОСТРАНСТВЕННАЯ ОРГАНИЗАЦИЯ ТЕРРИТОРИИ	19
1.1. Местоположение в системе расселения Московской области	19
1.2. Административно-территориальное устройство	20
1.3. Современное использование территории	22
1.4. Утвержденные документами территориального планирования Российской Федерации, документами территориального планирования субъекта Российской Федерации сведения о видах, назначении и наименованиях планируемых для размещения на территории городского округа объектов федерального значения, объектов регионального значения	23
1.4.1. Сведения об объектах, предусмотренных документами территориального планирования Российской Федерации	23
1.4.2. Сведения об объектах, предусмотренных документами территориального планирования регионального значения (Московской области)	25
1.5. Сведения об утверждённой документации по планировке территории местного значения)	30
2. ФУНКЦИОНАЛЬНОЕ ЗОНИРОВАНИЕ ТЕРРИТОРИИ	31
2.1. Параметры функциональных зон	31
2.2. Параметры функциональных зон	32
2.3. Баланс функциональных зон	33
3. СОЦИАЛЬНО-ЭКОНОМИЧЕСКОЕ РАЗВИТИЕ	34
3.1. Население и трудовые ресурсы	34
3.2. Развитие жилых территорий	34
3.3. Сезонное население и развитие территорий дачного строительства	35
3.4. Размещение объектов социальной сферы	35
3.5. Производственно-хозяйственный комплекс. Трудовые ресурсы.	35
4. ТРАНСПОРТНАЯ ИНФРАСТРУКТУРА	36
5.1. Внешний транспорт	37
5.1.1. Железнодорожный транспорт	37
5.1.2. Рельсовый транспорт	38
5.1.3. Автомобильные дороги	38
5.1.4. Воздушный транспорт	39
5.1.5. Водный транспорт	40
5.1.6. Трубопроводный транспорт	40
5.2. Транспортная инфраструктура в границах населённого пункта	40
5.2.1. Сеть автомобильных дорог и улично-дорожная сеть населенного пункта	40

5.2.2. Организация пешеходного и велосипедного движения	41
5.2.3. Автомобильный транспорт	41
5.2.4. Сооружения и устройства для хранения и обслуживания транспортных средств	41
5.2.5. Общественный пассажирский транспорт	42
6. ИНЖЕНЕРНАЯ ИНФРАСТРУКТУРА	43
6.1. Водоснабжение	43
6.2. Водоотведение	46
6.4. Газоснабжение	49
6.5. Электроснабжение	53
6.6. Связь	58
6.7. Организация поверхностного стока	59
7. ЗОНЫ С ОСОБЫМИ УСЛОВИЯМИ ИСПОЛЬЗОВАНИЯ ТЕРРИТОРИИ	63
8. ГРАНИЦЫ НАСЕЛЁННЫХ ПУНКТОВ	66
9. ПРИЛОЖЕНИЯ	67
Приложение 1 Технико-экономические показатели. Анализ существующего положения	68
Приложение 2. Финансово-экономическое обоснование строительства и реконструкции объектов социальной инфраструктуры.	76

ВВЕДЕНИЕ

Материалы по обоснованию «Внесения изменений в Генеральный план городского округа Воскресенск Московской области применительно к земельному участку с кадастровым номером 50:29:0020325:349», подготовлены Государственным автономным учреждением Московской области «Научно-исследовательский и проектный институт градостроительства» (ГАУ МО «НИИПИ градостроительства») на основании Распоряжения Комитета по архитектуре и градостроительству Московской области от 09.01.2024 № 29РВ-1 «О подготовке проекта внесения изменений в генеральный план городского округа Воскресенск Московской области применительно к земельному участку с кадастровым номером 50:29:0020325:349», и Договора № 11-2024 от 07.02.2024 с ООО «СИНЕРГИЯ ФЭКТОРИ».

Действующий Генеральный план городского округа Воскресенск Московской области (утверждён решением Совета депутатов городского округа Воскресенск Московской области от 30.03.2023 № 733/96 «Об утверждении внесения изменений в Генеральный плана городского округа Воскресенск Московской области», утвержденным решением Совета депутатов от 24.02.2022 № 514/65 (с изменениями от 13.10.2022 № 585/77, 12.12.2022 № 609/83), в части карты границ населенных пунктов).

Состав материалов «Внесение изменений в Генеральный план городского округа Воскресенск Московской области применительно к земельному участку с кадастровым номером 50:29:0020325:349» (далее по тексту Генеральный план) определен в соответствии со ст. 23 Градостроительного кодекса Российской Федерации.

В соответствии с частью 9 статьи 23 ГрК РФ предусматривает возможность установления законодательством субъектов Российской Федерации особенностей подготовки генерального плана:

- подготовка генерального плана может осуществляться применительно к отдельным населенным пунктам, входящим в состав городского округа, территориям городского округа за границами населенных пунктов без последующего внесения в генеральный план изменений, относящихся к другим частям территорий городского округа;

- внесение изменений в генеральный план может не содержать карту планируемого размещения объектов местного значения городского округа. В этом случае такая карта подлежит утверждению местной администрацией в порядке, установленном нормативным правовым актом органа государственной власти субъекта Российской Федерации;

- положение о территориальном планировании вместо сведений о видах, назначении и наименованиях планируемых для размещения объектов местного значения городского округа, об их основных характеристиках, местоположении может содержать сведения о потребности в указанных объектах местного значения без указания их основных характеристик и местоположения.

Данные особенности установлены в статье 13 Закона Московской области от 07.03.2007 № 36/2007-ОЗ (ред. от 08.07.2021) «О Генеральном плане развития Московской области» (принят постановлением Мособлдумы от 21.02.2007 № 2/210-П).

Подготовка Внесения изменений в генеральный план городского округа Воскресенск Московской области применительно к земельному участку с кадастровым номером 50:29:0020325:349» вызвана приведением соответствия документа территориального планирования городского округа действующей нормативной базе, изменением

градостроительной ситуации, изменениям данных Росреестра (постановка на учёт и снятие с учёта земельных участков), а также:

1. Решение Градостроительного совета Московской области (протокол от 03.10.2023 № 40);

Материалы по обоснованию «Внесение изменений в Генеральный план городского округа Воскресенск Московской области применительно к земельному участку с кадастровым номером 50:29:0020325:349», подготовлены в соответствии с нормативными правовыми актами Российской Федерации и Московской области, в том числе:

Градостроительный кодекс Российской Федерации;

Водный кодекс Российской Федерации;

Воздушный кодекс Российской Федерации;

Лесной кодекс Российской Федерации;

Земельный кодекс Российской Федерации;

Федеральный закон от 25.10.2001 № 137-ФЗ «О введении в действие Земельного кодекса Российской Федерации»;

Федеральный закон от 29.12.2004 № 191-ФЗ «О введении в действие Градостроительного кодекса Российской Федерации»;

Федеральный закон от 04.12.2006 № 201-ФЗ «О введении в действие Лесного кодекса Российской Федерации»;

Федеральный закон от 01.04.1993 № 4730-1 «О Государственной границе Российской Федерации»;

Федеральный закон от 08.11.2007 № 257-ФЗ «Об автомобильных дорогах и о дорожной деятельности в Российской Федерации и о внесении изменений в отдельные законодательные акты Российской Федерации»;

Федеральный закон от 10.01.2002 № 7-ФЗ «Об охране окружающей среды»;

Федеральный закон от 31.03.1999 № 69-ФЗ «О газоснабжении в Российской Федерации»;

Федеральный закон от 14.03.1995 № 33-ФЗ «Об особо охраняемых природных территориях»;

Федеральный закон от 30.03.1999 № 52-ФЗ «О санитарно-эпидемиологическом благополучии населения»;

Федеральный закон от 12.01.1996 № 8-ФЗ «О погребении и похоронном деле»;

Федеральный закон от 25.06.2002 № 73-ФЗ «Об объектах культурного наследия (памятниках истории и культуры) народов Российской Федерации»;

Федеральный закон от 26.03.2003 № 35-ФЗ «Об электроэнергетике»;

Федеральный закон от 06.10.2003 № 131-ФЗ «Об общих принципах организации местного самоуправления в Российской Федерации»;

Федеральный закон от 10.01.1996 № 4-ФЗ «О мелиорации земель»;

Федеральный закон от 24.07.2002 № 101-ФЗ «Об обороте земель сельскохозяйственного назначения»;

Федеральный закон от 07.12.2011 № 416-ФЗ «О водоснабжении и водоотведении»;

Федеральный закон от 27.07.2010 № 190-ФЗ «О теплоснабжении»;

Закон Российской Федерации от 21.02.1992 № 2395-1 «О недрах»;

Федеральный закон от 23.02.1995 № 26-ФЗ «О природных лечебных ресурсах, лечебно-оздоровительных местностях и курортах»;

Федеральный закон от 20.12.2004 № 166-ФЗ «О рыболовстве и сохранении водных биологических ресурсов»;

Федеральный закон от 29.07.2017 № 280-ФЗ «О внесении изменений в отдельные законодательные акты Российской Федерации в целях устранения противоречий в сведениях государственных реестров и установления принадлежности земельного участка к определенной категории земель»;

Федеральные правила использования воздушного пространства Российской Федерации, утвержденные постановлением Правительства Российской Федерации от 11.03.2010 № 138;

Распоряжение Правительства Российской Федерации от 01.08.2016 № 1634-р «Об утверждении схемы территориального планирования Российской Федерации в области энергетики»;

Распоряжение Правительства РФ от 09.02.2012 № 162-р «Об утверждении перечней видов объектов федерального значения, подлежащих отображению на схемах территориального планирования Российской Федерации»;

Постановление Правительства Российской Федерации от 09.04.2016 № 291 «Об утверждении Правил установления субъектами Российской Федерации нормативов минимальной обеспеченности населения площадью торговых объектов и методики расчета нормативов минимальной обеспеченности населения площадью торговых объектов, а также о признании утратившим силу постановления Правительства Российской Федерации от 24 сентября 2010 г. № 754»;

Постановление Правительства Российской Федерации от 08.09.2017 № 1083 «Об утверждении Правил охраны магистральных газопроводов и о внесении изменений в Положение о представлении в федеральный орган исполнительной власти (его территориальные органы), уполномоченный Правительством Российской Федерации на осуществление государственного кадастрового учета, государственной регистрации прав, ведение Единого государственного реестра недвижимости и предоставление сведений, содержащихся в Едином государственном реестре недвижимости, федеральными органами исполнительной власти, органами государственной власти субъектов Российской Федерации и органами местного самоуправления дополнительных сведений, воспроизводимых на публичных кадастровых картах»;

Постановление Правительства Российской Федерации от 03.03.2018 № 222 «Об утверждении Правил установления санитарно-защитных зон и использования участков, расположенных в границах санитарно-защитных зон»;

Постановление Правительства Российской Федерации от 20.10.2000 № 878 «Об утверждении Правил охраны газораспределительных сетей»;

Постановление Правительства Российской Федерации от 18.11.2013 № 1033 «О порядке установления охранных зон объектов по производству электрической энергии и особых условий использования земельных участков, расположенных в границах таких зон»;

Постановление Правительства Российской Федерации от 24.02.2009 № 160 «О порядке установления охранных зон объектов электросетевого хозяйства и особых условий использования земельных участков, расположенных в границах таких зон».

Постановление Правительства Российской Федерации от 26.08.2013 № 736 «О некоторых вопросах установления охранных зон объектов электросетевого хозяйства»;

Распоряжение Правительства Российской Федерации от 19.03.2013 № 384-р «Об утверждении схемы территориального планирования Российской Федерации в области федерального транспорта (железнодорожного, воздушного, морского, внутреннего водного транспорта) и автомобильных дорог Федерального значения»;

Распоряжение Правительства Российской Федерации от 06.05.2015 № 816-р «Об утверждении схемы территориального планирования Российской Федерации в области федерального транспорта (в части трубопроводного транспорта)»;

Распоряжение Правительства Российской Федерации от 26.11.2013 № 3396-р «О внесении изменений в схему территориального планирования Российской Федерации в области федерального транспорта (в части трубопроводного транспорта), утвержденную распоряжением Правительства Российской Федерации от 06.05.2015 № 816-р»;

Постановление Главного государственного санитарного врача Российской Федерации от 14.03.2002 № 10 «О введении в действие санитарных правил и норм «Зоны санитарной охраны источников водоснабжения и водопроводов питьевого назначения. СанПиН 2.1.4.1110-02»;

Постановление Главного государственного санитарного врача Российской Федерации от 30.04.2010 № 45 «Об утверждении СП 2.1.4.2625-10 «Зоны санитарной охраны источников питьевого водоснабжения г. Москвы»;

Приказ Минэкономразвития России от 09.01.2018 № 10 «Об утверждении требований к описанию и отображению в документах территориального планирования объектов федерального значения, объектов регионального значения, объектов местного значения и о признании утратившим силу приказа минэкономразвития России от 7 декабря 2016 г. № 793».

Приказ Росреестра от 26.07.2022 г. № П/0292 «Об установлении формы графического описания местоположения границ населенных пунктов, территориальных зон, особо охраняемых природных территорий, зон с особыми условиями использования территории, формы текстового описания местоположения границ населенных пунктов, территориальных зон, требований к точности определения координат характерных точек границ населенных пунктов, территориальных зон, особо охраняемых природных территорий, зон с особыми условиями использования территории, формату электронного документа, содержащего сведения о границах населенных пунктов, территориальных зон, особо охраняемых природных территорий, зон с особыми условиями использования территории»;

Приказ Министерства энергетики России от 26.02.2021 № 88 «Об утверждении Схемы и программы развития Единой энергетической системы России на 2021 – 2027 годы»;

Приказ Министерства энергетики России от 28.12.2021 № 36@ «Об утверждении изменений, вносимых в инвестиционную программу ПАО «Россети Московский регион», утвержденную приказом Минэнерго России от 16.10.2014 № 735, с изменениями, внесенными приказом Минэнерго России от 28.12.2021 № 36@»;

Приказ Минэнерго России от 27.12.2022 № 37@ «Об утверждении изменений, вносимых в инвестиционную программу ПАО «Федеральная сетевая компания – Россети» на 2020 – 2024 годы, утвержденную приказом Минэнерго России от 27.12.2019 № 36@, с изменениями, внесенными приказом Минэнерго России от 28.12.2021 № 35@»;

Минэнерго России от 28.02.2023 № 108 «Об утверждении схемы и программы развития электроэнергетических систем России на 2023 – 2028 годы»;

Приказ Минэнерго России от 30.11.2023 № 1095 «Об утверждении схемы и программы развития электроэнергетических систем России на 2024-2029 годы»;

Инвестиционная программа ПАО «Россети Московский регион», утвержденную приказом Минэнерго России от 24.11.2022 № 30@ «Об утверждении инвестиционной программы ПАО «Россети Московский регион» на 2023 – 2027 годы и изменений, вносимых в инвестиционную программу ПАО «Россети Московский регион», утвержденную приказом Минэнерго России от 16.10.2014 № 735, с изменениями, внесенными приказом Минэнерго России от 28.12.2021 № 36@».

Приказ Росреестра П/369 от 01.08.2014. «О реализации информационного взаимодействия при ведении государственного кадастра недвижимости в электронном виде»;

Приказ Министерства регионального развития Российской Федерации от 26.05.2011 № 244 «Об утверждении Методических рекомендаций по разработке проектов генеральных планов поселений и городских округов»;

Приказ Госгортехнадзора России от 15.12.2000 № 124 «О Правилах охраны газораспределительных сетей»;

Приказ Минспорта России от 21.03.2018 № 244 «Об утверждении Методических рекомендаций о применении нормативов и норм при определении потребности субъектов Российской Федерации в объектах физической культуры и спорта»;

Приказ Министерства спорта Российской Федерации от 19.08.2021 № 649 «О рекомендованных нормативах и нормах обеспеченности населения объектами спортивной инфраструктуры»;

Постановление Главного государственного санитарного врача Российской Федерации от 25.09.2007 № 74 «О введении в действие новой редакции санитарно-эпидемиологических правил и нормативов СанПин 2.2.1/2.1.1.1200-03 «Санитарно-защитные зоны и санитарная классификация предприятий, сооружений и иных объектов»;

Постановление Главного государственного санитарного врача РФ от 28.01.2021 № 3 «Об утверждении санитарных правил и норм СанПиН 2.1.3684-21 «Санитарно-эпидемиологические требования к содержанию территорий городских и сельских поселений, к водным объектам, питьевой воде и питьевому водоснабжению, атмосферному воздуху, почвам, жилым помещениям, эксплуатации производственных, общественных помещений, организации и проведению санитарно-противоэпидемических (профилактических) мероприятий»;

Постановление Госгортехнадзора Российской Федерации от 24.04.1992 № 9 «О правилах охраны магистральных трубопроводов»;

Постановление Правительства Российской Федерации от 30.04.2013 № 384 «О согласовании Федеральным агентством по рыболовству строительства и реконструкции объектов капитального строительства, внедрения новых технологических процессов и

осуществления иной деятельности, оказывающей воздействие на водные биологические ресурсы и среду их обитания»;

Постановление Правительства Российской Федерации от 19.02.2015 № 138 «Об утверждении Правил создания охранных зон отдельных категорий особо охраняемых природных территорий, установления их границ, определения режима охраны и использования земельных участков и водных объектов в границах таких зон»;

«СП 42.13330.2016. Свод правил. Градостроительство. Планировка и застройка городских и сельских поселений. Актуализированная редакция СНиП 2.07.01-89» Утвержден Приказом Министерства строительства и жилищно-коммунального хозяйства Российской Федерации от 30.12.2016 № 1034/пр;

«СП 36.13330.2012. Свод правил. Магистральные трубопроводы. Актуализированная редакция СНиП 2.05.06-85» (утв. приказом Госстроя от 25.12.2012 № 108/ГС);

Закон Московской области 08.02. 2018 № 11/2018-ОЗ «Об объектах культурного наследия (памятниках истории и культуры) в Московской области»;

Закон Московской области от 07.03.2007 № 36/2007-ОЗ «О Генеральном плане развития Московской области»;

Закон Московской области от 17.07.2007 № 115/2007-ОЗ «О погребении и похоронном деле в Московской области»;

Закон Московской области от 12.06.2004 № 75/2004-ОЗ «Об обороте земель сельскохозяйственного назначения на территории Московской области»;

Закон Московской области от 05.12.2014 № 164/2014-ОЗ «О видах объектов областного значения, подлежащих отображению на схемах территориального планирования Московской области, видах объектов местного значения муниципального района, поселения, городского округа, подлежащих отображению на схеме территориального планирования муниципального района, генеральном плане поселения, генеральном плане городского округа Московской области»;

Закон Московской области от 22.03.2019 № 34/2019-ОЗ (ред. от 24.12.2019) «О границе городского округа Щелково»;

Постановление Правительства Московской области от 07.04.2014 № 244/9 «Об утверждении итогового отчета о реализации долгосрочной целевой программы Московской области «Чистая вода Подмосковья» на 2013-2020 годы» за 2013 год»;

Генеральная схема газоснабжения Московской области до 2030 года», разработанная ОАО «Газпром промгаз» при участии АО «Мособлгаз», одобренная утвержденным решением Межведомственной комиссии по вопросам энергообеспечения Московской области от 14.11.2013 № 11;

Постановление Правительства Московской области от 09.02.2024 № 98-ПП «О внесении изменений в Программу Правительства Московской области до 2030 года»;

Постановление Губернатора Московской области от 30.04.2021 № 115-ПГ «Об утверждении схемы и программы перспективного развития электроэнергетики Московской области на период 2022 – 2026 годов»;

Постановление Губернатора Московской области от 29.04.2022 № 145-ПГ «Об утверждении схемы и программы перспективного развития электроэнергетики Московской области на период 2023 – 2027 годов»;

Постановление Губернатора Московской области от 30.04.2020 № 217-ПП «Об утверждении схемы и программы перспективного развития электроэнергетики Московской области на период 2021 – 2025 годов»;

Постановление Правительства Московской области от 05.09.2023 № 706-ПП «О внесении изменений в Программу Правительства Московской области «Развитие газификации в Московской области до 2030 года»»;

Постановление Правительства Московской области от 28.09.2021 № 929/34 «О внесении изменений в Программу Правительства Московской области «Развитие газификации в Московской области до 2030 года».

Постановление Правительства Московской области от 15.03.2021 № 148/7 «О внесении изменений в Программу Правительства Московской области «Развитие газификации в Московской области до 2030 года»;

Постановление Правительства Московской области от 30.12.2020 № 1069/43 «Об утверждении Региональной программы газификации жилищно-коммунального хозяйства, промышленных и иных организаций Московской области на период 2020-2024 годов»;

Постановление Правительства Московской области от 11.07.2007 № 517/23 «Об утверждении Схемы территориального планирования Московской области – основных положений градостроительного развития»;

Постановление Правительства Московской области от 11.02.2009 № 106/5 «Об утверждении Схемы развития и размещения особо охраняемых природных территорий в Московской области»;

Постановление Правительства Московской области от 25.03.2016 № 230/8 «Об утверждении Схемы территориального планирования транспортного обслуживания Московской области»;

Постановление Правительства Московской области от 20.03.2014 № 168/9 «О развитии транспортно-пересадочных узлов на территории Московской области»;

Постановление Правительства Московской области от 26.03.2014 № 194/9 «Об утверждении итогового отчёта о реализации долгосрочной целевой программы Московской области «Разработка Генерального плана развития Московской области на период до 2020 года»;

Постановление Правительства Московской области от 17.08.2015 № 713/30 «Об утверждении нормативов градостроительного проектирования Московской области»;

Постановление Правительства Московской области от 30.12.2014 № 1169/51 «Об утверждении положения о подготовке проектов документов территориального планирования муниципальных образований Московской области и направления их на утверждение в представительные органы местного самоуправления муниципального района, городского округа»;

Постановление Правительства Московской области от 15.03.2002 № 84/9 «Об утверждении списка памятников истории и культуры»;

Постановление Правительства Московской области от 28.03. 2017 № 221/10 «О нормативах минимальной обеспеченности населения Московской области площадью торговых объектов»;

Постановление Правительства Московской области от 28.12.2018 № 1023/45 «О Стратегии социально-экономического развития Московской области на период до 2030 года»;

Постановление Правительства Московской области от 04.10.2022 № 1058/35 «Об утверждении государственной программы Московской области «Здравоохранение Подмосковья» на 2023-2027 годы;

Постановление Правительства Московской области от 04.10.2022 № 1061/35 «О досрочном прекращении реализации государственной программы Московской области «Развитие инженерной инфраструктуры и энергоэффективности» на 2018 – 2026 годы и утверждении государственной программы Московской области «Развитие инженерной инфраструктуры, энергоэффективности и отрасли обращения с отходами» на 2023 – 2028 годы»;

Постановление Правительства Московской области от 17.01.2023 № 1/2 «О внесении изменений в государственную программу Московской области «Развитие инженерной инфраструктуры, энергоэффективности и отрасли обращения с отходами» на 2023 – 2028 годы».

Постановление Правительства Московской области от 04.10.2022 № 1056/35 «Об утверждении государственной программы Московской области «Безопасность Подмосковья на 2023-2027 годы»;

Постановление Правительства Московской области от 04.10.2022 № 1059/35 «Об утверждении государственной программы Московской области «Цифровое Подмосковье» на 2023-2030 годы»;

Постановление Правительства Московской области от 04.10.2022 № 1064/35 «Об утверждении государственной программы Московской области «Образование Подмосковья» на 2023-2027 годы»;

Постановление Правительства Московской области от 04.10.2022 № 1065/35 «Об утверждении государственной программы Московской области «Социальная защита населения Московской области» на 2023-2027 годы;

Постановление Правительства Московской области от 04.10.2022 № 1066/35 «О досрочном прекращении реализации государственной программы Московской области «Спорт Подмосковья» и утверждении государственной программы Московской области «Спорт Подмосковья» на 2023-2027 годы»;

Постановление Правительства Московской области от 04.10.2022 № 1071/35 «О досрочном прекращении реализации государственной программы Московской области «Строительство объектов социальной инфраструктуры» и утверждении государственной программы Московской области «Строительство объектов социальной инфраструктуры» на 2023-2027 годы»;

Постановление Правительства Московской области от 04.10.2022 г. № 1075/35 «Об утверждении государственной программы Московской области «Сельское хозяйство Подмосковья» на 2023-2027 годы»;

Постановление Правительства Московской области от 04.10.2022 № 1074/35 «Об утверждении государственной программы Московской области «Предпринимательство Подмосковья» на 2023-2027 годы;

Постановление Правительства Московской области от 04.10.2022 № 1072/35 «Об утверждении государственной программы Московской области «Жилище» на 2023-2033 годы;

Постановление Правительства Московской области от 04.10.2022 № 1073/35 «Об утверждении государственной программы Московской области «Архитектура и градостроительство Подмосковья» на 2023-2027 годы;

Постановление Правительства Московской области от 04.10.2022 № 1068/35 «Об утверждении государственной программы Московской области «Экология и окружающая среда Подмосковья » на 2023-2027 годы;

Постановление Правительства Московской области от 04.10.2022 № 1067/35 «Об утверждении государственной программы Московской области «Культура и туризм Подмосковья» на 2023-2027 годы;

Постановление Правительства Московской области от 04.10.2022 № 1069/35 «Об утверждении государственной программы Московской области «Развитие и функционирование дорожно-транспортного комплекса» на 2023-2027 годы»;

Постановление Правительства Московской области от 26.09.2019 № 656/32 «О внесении изменений в некоторые постановления Правительства Московской области по вопросам формирования Перечня особо ценных продуктивных сельскохозяйственных угодий, расположенных на территории Московской области, использование которых для других целей не допускается»;

Решение исполнительных комитетов Московского городского и Московского областного советов народных депутатов от 17.04.1980 г. № 500-1143 «Об утверждении проекта установления красных линий границ зон санитарной охраны источников водоснабжения г. Москвы в границах ЛПЗП»;

Постановление Правительства Москвы и Правительства Московской области от 17.12.2019 № 1705-ПП/970/44 «О зонах санитарной охраны источников питьевого и хозяйственно-бытового водоснабжения на территории Москвы и Московской области»;

Приказ министра энергетики Московской области от 18.12.2019 № 105 «Об инвестиционных программах субъектов электроэнергетики, реализуемых на территории Московской области» (Инвестиционная программа АО Мособлэнерго на 2021-2025 годы);

Приказ министра энергетики Московской области от 18.11.2022 № 53 «Об утверждении изменений, вносимых в инвестиционную программу акционерного общества «Московская областная энергосетевая компания» на 2020 – 2024 годы, утвержденную приказом министерства энергетики Московской области от 18.12.2019 № 105, с изменениями, внесенными приказом министерства энергетики Московской области от 16.12.2021 № 48.

Распоряжение Министерства культуры Московской области от 20.03.2020 № 17РВ-37 «Об утверждении методических рекомендаций о применении нормативов и норм ресурсной обеспеченности населения в сфере культуры на территории Московской области»;

Постановление Правительства Московской области от 13.12.2021 № 1338/44 «О внесении изменений в Программу Правительства Московской области «Развитие газификации в Московской области до 2030 года»;

Приказ министра энергетики Московской области от 30.10.2020 № 66 «Об утверждении изменений, вносимых в инвестиционную программу акционерного общества «Московская областная энергосетевая компания», утвержденную приказом министра энергетики Московской области от 18.12.2019 № 105 (Инвестиционная программа АО Мособлэнерго на 2021-2025 годы);

Закон Московской области от 23.07.2003 № 96/2003-ОЗ «Об особо охраняемых природных территориях».

При подготовке были использованы материалы инженерно-геологических, инженерно-гидрометеорологических, инженерно-экологических инженерных изысканий, изыскания грунтовых строительных материалов, изыскания источников водоснабжения на базе подземных вод.

Инженерно-геологические изыскания:

- отчёт «Изучение инженерно-геологических и гидрогеологических процессов Московской области с целью прогноза изменений геологической среды и ее охраны» (Министерство геологии РСФСР, ПГО «Центргеология», 1986 г.). Картографические приложения к отчету содержат:

- инженерно-геологическую карту Московской области, М 1:200 000;
- карту инженерно-геологического (типологического) районирования Московской области, М 1:200 000;
- инженерно-геодинамическую карту Московской области, М 1:200 000;
- карту изменений геологической среды Московской области, М 1:200 000;
- схематическую карту прогноза распространения карстово-суффозионных процессов в Московской области, М 1:200 000;
- геологическая карта коренных отложений Московской области, М 1:500 000 (Министерство природных ресурсов Российской Федерации, Центральный региональный геологический центр, 1998 г.);
- геологическая карта четвертичных отложений Московской области, М 1:500 000 (Министерство природных ресурсов Российской Федерации, Центральный региональный геологический центр, 1998 г.).

Инженерно-гидрометеорологические изыскания:

СП 131.13330.2012 «Строительная климатология. Актуализированная редакция СНиП 23-01-99*»;

Инженерно-экологические изыскания:

- эколого-геохимическая карта Московского полигона, М 1:200 000 (Министерство природных ресурсов РФ, ИМГРЭ, 1998 г.);
- отчёт «Выполнение экологической оценки грунтовых вод и вод артезианских комплексов на территории Московской области» (ООО «Пелоид», 1997 г.);
- эколого-гидрогеологическая карта вод эксплуатационных комплексов, М 1:350 000 (МНПЦ «Геоцентр-Москва»);

- эколого-гидрогеологическая карта грунтовых вод, М 1:350 000 (МНПЦ «Геоцентр-Москва»).

Изыскания грунтовых строительных материалов:

- карта полезных ископаемых Московской области, М 1:500 000 (Министерство природных ресурсов Российской Федерации, Центральный региональный геологический центр, 1998 г.);

- отчёт «Комплексная схема использования нерудного сырья в Московской области на базе автоматизированной информационной поисковой системы» (ГК «НИИПИ градостроительства», 1994 г.);

- материалы, предоставленные Министерством экологии и природопользования Московской области (письма № 24Исх-12031 от 07.10.2015, № 24Исх-14725 от 14.12.2015).

Изыскания источников водоснабжения на базе подземных вод:

- гидрогеологическая карта Московской области, М 1:500 000 (Министерство природных ресурсов Российской Федерации, Центральный региональный геологический центр, 1998 г.).

Внесение изменений в Генеральный план городского округа Воскресенск Московской области применительно к земельному участку с кадастровым номером 50:29:0020325:349 подготовлен на расчетный срок до 2044 года, с выделением первой очереди строительства на 2029 года.

1. ПРОСТРАНСТВЕННАЯ ОРГАНИЗАЦИЯ ТЕРРИТОРИИ

1.1. Местоположение в системе расселения Московской области

Городской округ Воскресенск Московской области расположен на юго-востоке Московской области, на расстоянии 60 км от МКАД г. Москвы. Его протяженность с севера на юг – 36 км, с запада на восток – 33 км.

Внешние транспортных связей городского округа Воскресенск составляют: автомобильная дорога общего пользования федерального значения М-5 «Урал» Москва – Рязань – Пенза – Самара – Уфа – Челябинск (старое направление) (далее по тексту – М-5 «Урал» (старое направление), автомобильная дорога общего пользования федерального значения М-5 «Урал» Москва – Рязань – Пенза – Самара – Уфа – Челябинск (новое направление) (далее по тексту – М-5 «Урал» (новое направление)) и автомобильная дорога общего пользования федерального значения А-108 МБК Дмитров – Сергиев Посад – Орехово-Зуево – Воскресенск – Михнево – Балабаново – Руза – Клин – Дмитров (далее по тексту – А-108 «МБК»), автомобильные дороги общего пользования регионального значения: ММК – Чечевилово – МБК, «ММК – Чечевилово – МБК» – Надеждино, Егорьевск – Воскресенск (Воскресенский район), Москва – Егорьевск – Тума – Касимов.

Внешние транспортные связи городского округа осуществляются по железнодорожным путям общего пользования Рязанского направления Большого Московского окружного кольца, железнодорожной линии Воскресенск – Егорьевск – Ильинский Погост Московской железной дороги и реке Москве.

По территории городского округа проходят магистральные инженерные коммуникации: в восточной части — газопровод Средняя Азия — Центр, кольцевой газопровод Московской области; в западной части — газопровод Саратов-Москва, продуктопровод Рязань-Москва.

Схемой территориального планирования Московской области - основными положениями градостроительного развития, утверждённой постановлением Правительства Московской области от 11.07.2007 № 517/23 (редакция постановлением Правительства Московской области от 11.10.2021 № 992/33 «О внесении изменений в «Схему территориального планирования Московской области – основных положений градостроительного развития»), определены устойчивые системы расселения.

Городской округ Воскресенск отнесён к Коломенской рекреационно-городской устойчивой системе расселения (УСР), для которой город Воскресенск и г. Белоозерский являются опорными населёнными пунктами.

Планируемый земельный участок с кадастровым номером 50:29:0020325:349 расположен вблизи д. Трофимово городского округа Воскресенск Московской области и граничит:

- на севере и западе – с землями сельскохозяйственного назначения (земельный участок с кадастровым номером 50:29:0020325:1);
- на востоке – землями неразграниченной государственной собственности;
- на юге – с землями населённого пункта д. Трофимово (территории для производства и ремонта насосного оборудования, здание гаража).

При подготовке Внесения изменений в Генеральный план были учтены материалы Схемы территориального планирования Московской области – основных положений градостроительного развития в части мероприятий по территориальному планированию, относящихся к территории городского округа Воскресенск:

- функционально-пространственное зонирование Московской области в части формирования планируемых особо охраняемых природных территорий, территорий градостроительной активности, прочих территорий в границах городского округа;

- границы территории планируемых особо охраняемых территорий Московской области в части формирования природно-исторической территории (ландшафта).

- планируемые зоны размещения объектов капитального строительства областного значения – территории концентрации градостроительной активности, в том числе в части формирования системных туристско-рекреационных центров регионального уровня;

- пространственные преобразования Московской области в части реорганизации транспортного обслуживания и инженерного обеспечения;

- материалы Схемы территориального планирования транспортного обслуживания Московской области в части формирования объектов транспортной инфраструктуры городского округа Воскресенск.

1.2. Административно-территориальное устройство

Границы городского округа Воскресенск определена Законом Московской области от 18.04.2019 № 57/2019-ОЗ (ред. от 24.12.2020) «Об организации местного самоуправления на территории Воскресенского муниципального района» и от 13.06.2019 № 105/2019-ОЗ (ред. от 25.06.2021) «О границе городского округа Воскресенск».

Границы населённых пунктов городского округа Воскресенск утверждены решением Совета депутатов городского округа Воскресенск Московской области от 30.03.2023 № 733/96 «Об утверждении внесения изменений в генеральный план городского округа Воскресенск Московской области, утверждённый решением Совета депутатов городского округа Воскресенск Московской области от 24.02.2022 № 514/65 (с изменениями от 13.10.2022 № 585/77, 12.12.2022 № 609/83), в части карты границ населенных пунктов.

Земельный участок с кадастровым номером 50:29:0020325:349 расположен вблизи д. Трофимово.

Площадь утвержденной границы населенного пункта деревня Трофимово составляет – 181 603 кв.м.

ОПИСАНИЕ МЕСТОПОЛОЖЕНИЯ ГРАНИЦ д. Трофимово		
(наименование объекта, местоположение границ которого описано (далее - объект))		
Раздел 1		
Сведения об объекте		
№ п/п	Характеристики объекта	Описание характеристик
1	2	3
1.	Местоположение объекта	Московская область, городской округ Воскресенск
2.	Площадь объекта +/- величина погрешности определения площади (Р +/- Дельта Р)	181603 кв. м ± 149 кв. м
3.	Иные характеристики объекта	

План границ объекта



Масштаб 1:6 500

1.3. Современное использование территории

Применительно к земельный участок с кадастровым номером 50:29:0020325:349 предлагается внесение изменение в генеральный план городского округа Воскресенск Московской области в части отнесения к земельного участка к функциональной зоне «П» – производственная зона.

Земельный участок с к.н. 50:29:0020325:349 – категория – Земли сельскохозяйственного назначения, вид разрешенного использования – для сельскохозяйственного производства. Площадь земельного участка 42523 кв.м.

Структура землепользования

Таблица 1.3.1.

Категория земель	Площадь, га
Земли населённых пунктов	-
Земли промышленности, транспорта, связи и т.д., в том числе территории специального назначения	-
Земли сельскохозяйственного назначения	4,25
Земли особо охраняемых территорий	-
Лесной фонд	-
Водный фонд	-
Земли запаса	-
Земли, категории которых не установлены	-
земли, не поставленные на кадастровый учет	-

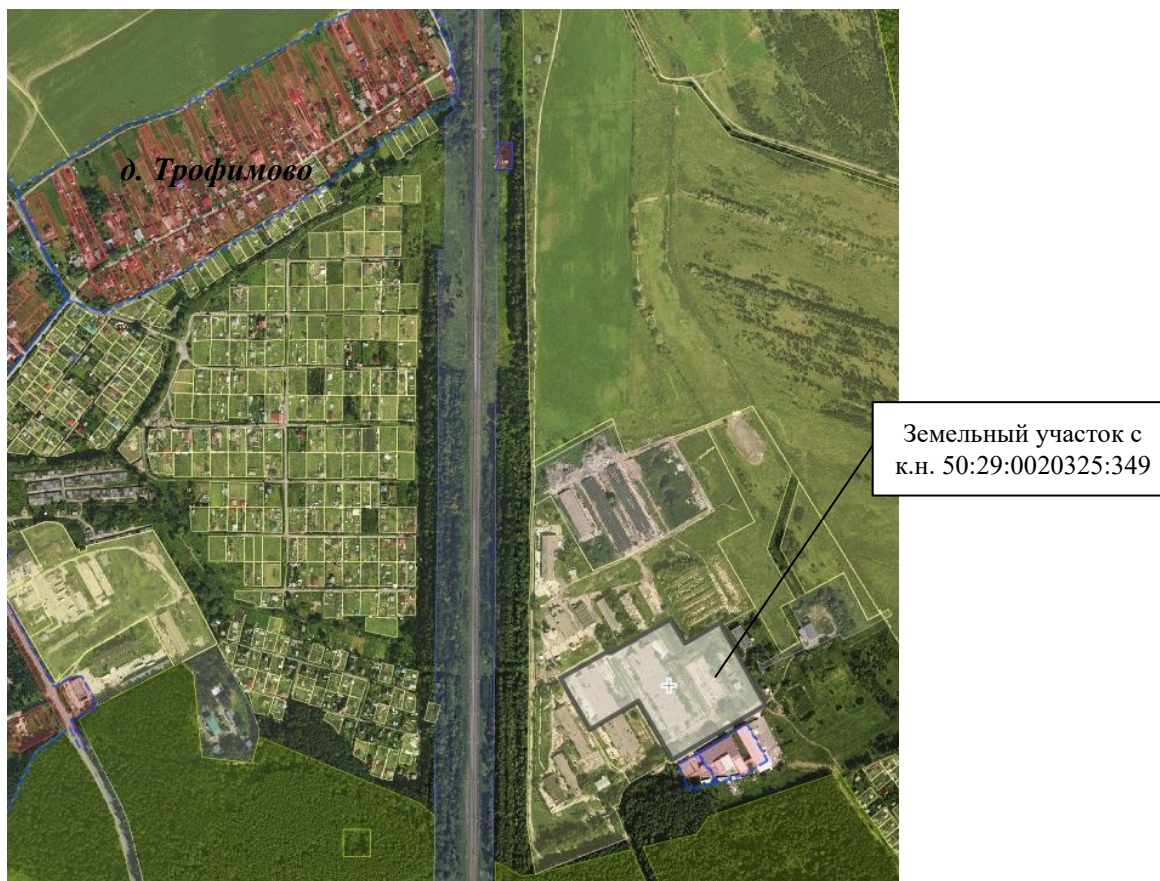


Схема территориального планирования Российской Федерации в области федерального транспорта (в части трубопроводного транспорта)

Распоряжением Правительства Российской Федерации от 06.05.2015 № 816-р³ утверждена схема территориального планирования Российской Федерации в области федерального транспорта (в части трубопроводного транспорта). Сведения применительно к земельному участку 50:29:0020325:349 - отсутствуют.

Схема территориального планирования Российской Федерации в области энергетики

В Схеме территориального планирования Российской Федерации в области энергетики, утверждённой распоряжением Правительства Российской Федерации от 01.08.2016 № 1634-р⁴ приводятся сведения о видах, назначении и наименованиях планируемых для размещения объектов федерального значения в области энергетики, их основные характеристики и местоположение. Сведения применительно к земельному участку 50:29:0020325:349 мероприятия федерального значения по строительству и реконструкции объектов электроэнергетики не предусмотрены.

Схема и программа развития Единой энергетической системы России на 2021-2027 годы

В соответствии со «Схемой и программой развития Единой энергетической системы России на 2021-2027 годы», утвержденная приказом Министерства энергетики Российской Федерации от 26.02.2021 № 88⁵ мероприятия федерального значения по строительству и реконструкции объектов электроэнергетики, попадающих в границы земельного участка 50:29:0020325:349 не предусмотрены.

Инвестиционная программа ПАО «Россети Московский регион»

В соответствии с Приказом Минэнерго России от 30.12.2020 № 33@ «Об утверждении изменений, вносимых в инвестиционную программу ПАО «Россети Московский регион», утвержденную приказом Минэнерго России от 16.10.2014 № 735, с изменениями, внесенными приказом Минэнерго России от 26.12.2019 № 33@» мероприятия в границах земельного участка 50:29:0020325:349 не предусмотрены.

Схема территориального планирования Российской Федерации в области здравоохранения

В Схеме территориального планирования Российской Федерации в области здравоохранения, утверждённой распоряжением Правительства Российской Федерации от 28.12.2012 № 2607-р⁶ приведены сведения о видах, назначении и наименованиях планируемых для размещения объектов федерального значения в области здравоохранения, их основные характеристики и местоположение. Сведения применительно к земельному участку 50:29:0020325:349 отсутствуют.

³ Распоряжение Правительства Российской Федерации от 06.05.2015 № 816-р «Об утверждении схемы территориального планирования Российской Федерации в области федерального транспорта (в части трубопроводного транспорта)».

⁴ Распоряжение Правительства Российской Федерации от 01.08.2016 № 1634-р «Об утверждении схемы территориального планирования Российской Федерации в области энергетики».

⁵ Приказ Минэнерго России от 26.02.2021 № 88 «Об утверждении схемы и программы развития Единой энергетической системы России на 2021 - 2027 годы».

⁶ Распоряжение Правительства Российской Федерации от 28.12.2012 № 2607-р «Об утверждении схемы территориального планирования Российской Федерации в области здравоохранения».

Схема территориального планирования Российской Федерации в области высшего образования

В Схеме территориального планирования Российской Федерации в области высшего образования, утверждённой Распоряжением Правительства Российской Федерации от 26.02.2013 № 247-р⁷ приводятся сведения о видах, назначении и наименованиях планируемых для размещения объектов федерального значения в области высшего образования, их основные характеристики и местоположение. Применительно к земельному участку 50:29:0020325:349 - отсутствуют.

1.4.2. Сведения об объектах, предусмотренных документами территориального планирования регионального значения (Московской области)

Схема территориального планирования Московской области - основные положения градостроительного развития

Схема территориального планирования Московской области - основные положения градостроительного развития, утвержденная постановлением Правительства Московской области от 11.07.2007 № 517/23 (ред. от 11.10.2021)⁸, определяет на территории Московской области 16 устойчивых систем расселения, которые формируются по доминирующим характеристикам функционального освоения и пространственной организации с целью реализации перспективных пространственных преобразований.

Для каждого типа устойчивых систем расселения определены направления структурной реорганизации, преобладающее функциональное назначение, типы застройки и средовые характеристики, а также основные макропараметры регулирования градостроительной деятельности.

В границах устойчивых систем расселения выделяются территории с преобладающим типом функционально-планировочной организации по 5 типам моделей: урбанизированная, субурбанизированная, аграрная, рекреационная и природно-рекреационная модели.

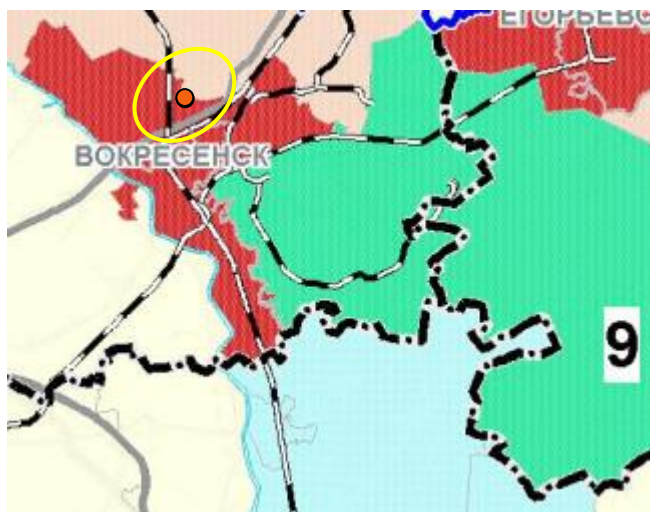
Городской округ Воскресенск отнесён к Коломенской рекреационно-городской устойчивой системе расселения.

По доминирующим признакам функционального освоения и пространственной организации Коломенская устойчивая система расселения Московской области является рекреационно-городская.

Земельный участок 50:29:0020325:349 относится к урбанизированной модели планировочной организации территории.

⁷ Распоряжение Правительства Российской Федерации от 26.02.2013 № 247-р «Об утверждении схемы территориального планирования Российской Федерации в области высшего образования».

⁸ Постановление Правительства Московской области от 11.07.2007 № 517/23 (ред. от 11.10.2021) «Об утверждении Схемы территориального планирования Московской области - основных положений градостроительного развития».



Модели планировочной организации территории:

- Урбанизированная
- Субурбанизированная
- Аграрная
- Рекреационная
- Природно-рекреационная
- ЦКАД

● местоположение земельного участка
50:29:0020325:349

Выкопировка из материалов Схемы территориального планирования Московской области – основные положения градостроительного развития. Карта устойчивых систем расселения Московской области (Материалы по обоснованию).

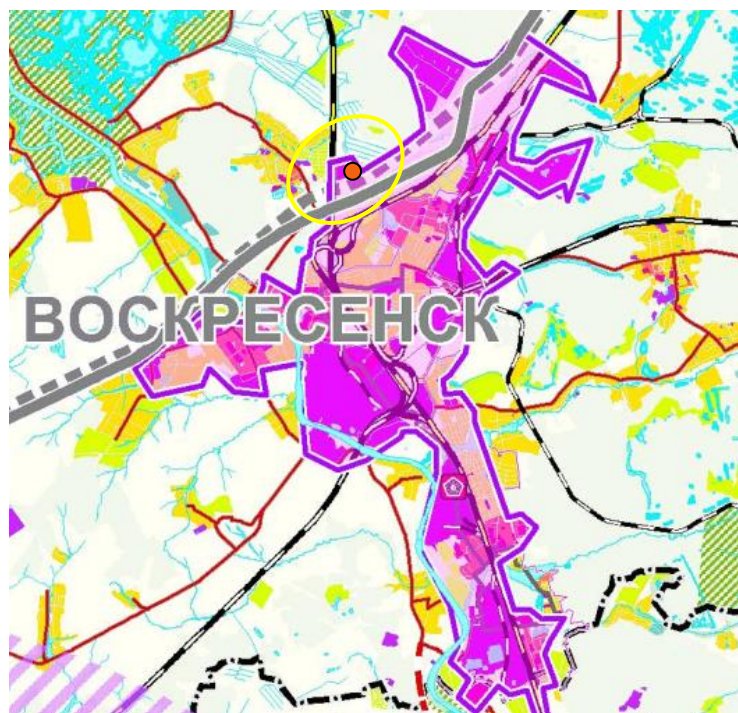
Планируемое функционально-пространственное зонирование территории Московской области включает три метатерриториальных образования:

1. Территории концентрации градостроительной активности, планируемого размещения объектов капитального строительства регионального значения. Эти территории предусматриваются для реализации инвестиционных проектов в рамках государственных и инвестиционных программ Московской области, создания и развития особых экономических зон, кластеров и иных территорий развития, «точек роста» качества организации жилой, производственной, рекреационной среды и экономики области, а также для их обеспечения транспортной и инженерной инфраструктурами. Для этих территорий планируется активное новое строительство и реконструкция.

2. Система особо охраняемых природных территорий, а также природные экологические и природно-исторические территории, где обобщающими характеристиками деятельности являются сохранение, реабилитация, реставрация и восстановление.

3. Иные территории (территории с естественной динамикой развития), к которым отнесены земли сельскохозяйственного назначения, лесные территории вне особо охраняемых природных территорий и территории Московской области, расположенные вне зон концентрации градостроительной активности.

1. Территории градостроительной активности



УСЛОВНЫЕ ОБОЗНАЧЕНИЯ	
	Границы субъектов Российской Федерации
	Границы городских округов
	Границы городов
	Существующие особо охраняемые природные территории федерального значения
Территории градостроительной активности Московской области	
	Территории для реализации инвестиционных проектов, создания и развитие особых экономических зон, кластеров
	Иные территории развития и обеспечения транспортной и инженерной инфраструктурой
Урбанизированные территории	
	Территории промышленных и промышленных парков, (КурТ) не жилого назначения, производственных и коммунально-складских зон
	Комплексное устойчивое развитие территории (КУРТ) жилого назначения
	Территории многофункциональных общественно-деловых зон
Субурбанизированные территории	
	Территории индивидуальной жилой застройки
	Садоводческие, огороднические некоммерческие товарищества
	Территории рекреационного назначения
	Территории сельскохозяйственного использования
	Природный комплекс Московской области
	Лесной фонд, заселенные территории
	Водный фонд

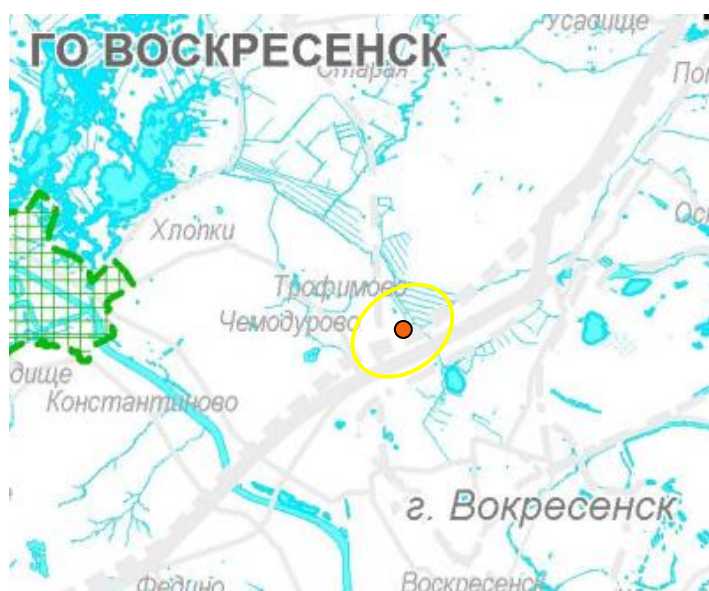
● местоположение земельного участка 50:29:0020325:349

Фрагмент Карты планируемого размещения объектов регионального значения в иных областях в соответствии с полномочиями Московской области. Территории градостроительной активности.

Территория земельного участка 50:29:0020325:349 относится к территории градостроительной активности.

2. Система особо охраняемых природных территорий

Территория земельного участка 50:29:0020325:349 не относится системам особо охраняемых природных территорий.



Природные экологические территории	
	Планируемые природные экологические территории
	Р2.113
	Номер по списку

● местоположение земельного участка 50:29:0020325:349

Фрагмент Карты размещения планируемых объектов регионального значения в иных областях в соответствии с полномочиями Московской области. Природно-экологический каркас (Материалы по обоснованию).

Планируемые объекты регионального значения в сфере здравоохранения

Применительно к территории земельного участка 50:29:0020325:349 планируемые к реконструкции объекты регионального *отсутствуют*.

Схема территориального планирования транспортного обслуживания Московской области (СТП ТО МО)

Схемой территориального планирования транспортного обслуживания Московской области, утверждённой постановлением Правительства Московской области от 25.03.2016 № 230/8⁹ на территории Московской области предусмотрены мероприятия по развитию транспортной инфраструктуры.

Системными задачами развития транспортных инфраструктур Московской области являются:

1. Преобразование радиальной сети автомобильных дорог в Московской области в современную трехуровневую сетевую структуру автомобильных дорог с дифференциацией автомобильных дорог по условиям проезда по ним и доступа на них транспортных средств. Такая сетевая структура формируется на основе строительства и реконструкции автомагистралей федерального и регионального значения, скоростных автомобильных дорог федерального и регионального значения, обычных автомобильных дорог федерального и регионального, межмуниципального и местного значения с доведением до нормативных значений показателей плотности дорог в целом, а также трансформации автомобильных дорог общего пользования федерального, регионального и местного значения при прохождении через населенные пункты соответственно в магистральные улицы городского или районного значения в городских населенных пунктах и в главные улицы в сельских населенных пунктах. Преобразование опорной автодорожной сети основывается на формировании системы автомагистралей и скоростных автомобильных дорог федерального и регионального значения за счет строительства и реконструкции автомобильных дорог. Основой системы автомагистралей является Центральная кольцевая автомобильная дорога в Московской области (далее - ЦКАД).

2. Интеграция транспортных инфраструктур Московской области в опорную сеть автомобильных дорог Российской Федерации и международные транспортные коридоры. Международные транспортные коридоры формируются за счет территориально сближенных транспортных инфраструктур: автомобильных дорог; магистралей железнодорожного транспорта; объектов и инфраструктуры авиационного транспорта; высокоскоростных железнодорожных магистралей; обслуживающих транспортные грузовые и пассажирские перевозки объектов - транспортно-пересадочных узлов, логистических комплексов, таможенных терминалов.

3. Повышение качества транспортного обслуживания населения и экономики Московской области.

Реализация данной задачи включает:

- развитие системы пригородного железнодорожного сообщения;
- создание современных транспортно-пересадочных узлов на пересечениях линий пассажирского железнодорожного транспорта, автомобильных дорог, линий

⁹ Постановление Правительства Московской области от 25.03.2016 № 230/8 (ред. от 14.03.2024) «Об утверждении Схемы территориального планирования транспортного обслуживания Московской области».

- рельсового скоростного пассажирского транспорта, линий метрополитена, на подъездах к аэропортам;
- интеграцию улично-дорожной сети городов с сетью автомобильных дорог общего пользования;
 - осуществление локальных мероприятий, повышающих пропускную способность улично-дорожной сети городов (устройство дополнительных накопительных полос перед пересечениями для поворотных потоков);
 - создание системы рельсового скоростного пассажирского транспорта (наземное метро, скоростной трамвай);
 - продление линий метрополитена на территорию Московской области;
 - создание системы транспортной логистики и грузовых таможенных терминалов.

Опорную сеть автомобильных дорог Московской области составят два уровня сетевой структуры автомобильных дорог.

Первый уровень сетевой структуры формируют автомагистрали федерального и регионального значения – автомобильные дороги высших технических категорий с многополосными проезжими частями, обеспечивающие движение автотранспортных средств на дальние расстояния с высокими скоростями движения. Планируется, что автомагистрали будут строиться и реконструироваться на расчетную скорость движения не менее 150 км/ч, с устройством пересечений со всеми автомобильными и железными дорогами исключительно в разных уровнях. Въезд на автомагистрали и съезд с них обеспечивается исключительно через транспортные развязки в разных уровнях, устраиваемые только на пересечениях федеральных и региональных автомагистралей между собой и на пересечениях со скоростными автомобильными дорогами.

Второй уровень сетевой структуры формируют скоростные автомобильные дороги федерального и регионального значения. Планируется строительство и реконструкция этих автомобильных дорог на расчетную скорость движения не менее 120 км/ч с обеспечением непрерывного режима движения; все пересечения с автомобильными и железными дорогами организуются только в разных уровнях. Такой режим движения на скоростных автомобильных дорогах позволит значительно повысить их пропускную и провозную способность, избежать эффекта «опустынивания» освоенных территорий центральной и срединной частей области.

Третий уровень сетевой структуры формируют обычные автомобильные дороги, обеспечивающие связность городов и других населенных пунктов Московской области между собой. Эти автомобильные дороги сократят время поездок между муниципальными образованиями и, тем самым, расширят для населения области возможности получения социальных и культурных услуг, увеличат для него спектр и доступность мест приложения труда. Планируется строительство и реконструкция таких автомобильных дорог на расчетную скорость движения 60–100 км/ч. Пересечения обычных автомобильных дорог между собой организуются, как правило, в одном уровне; с магистральными железными дорогами – в разных уровнях. Съезды на эти автомобильные дороги и выезды с них на автомагистрали (автомобильные дороги опорной сети автомобильных дорог Московской области) возможны только через скоростные автомобильные дороги (автомобильные дороги второго уровня сетевой структуры).

Применительно к территории земельного участка 50:29:0020325:349 мероприятия *отсутствуют*.

В Схеме территориального планирования транспортного обслуживания Московской области, утверждённой постановлением Правительства Московской области от 25.03.2016 № 230/8¹⁰ вблизи территории земельного участка 50:29:0020325:349 мероприятия по развитию транспортной инфраструктуры федерального и регионального значения *отсутствуют*.



● местоположение земельного участка 50:29:0020325:349

1.5. Сведения об утверждённой документации по планировке территории местного значения)

Применительно к земельного участка 50:29:0020325:349 отсутствуют.

¹⁰. Постановление Правительства Московской области от 25.03.2016 № 230/8 (ред. от 14.03.2024) «Об утверждении Схемы территориального планирования транспортного обслуживания Московской области».

2. ФУНКЦИОНАЛЬНОЕ ЗОНИРОВАНИЕ ТЕРРИТОРИИ

2.1. Параметры функциональных зон

Границы функциональных зон определены с учетом утвержденных границ городского округа Щёлково, естественных границ природных объектов и границ земельных участков.

Функциональные зоны преимущественно объединены в значительные по площади территории, имеющие общую функционально-планировочную структуру и отделенные от других территорий ясно определяемыми границами (естественными границами природных объектов, искусственными границами (железные и автомобильные дороги, каналы, урбанизированные/освоенные территории, красные линии, границы земельных участков) и т.п.).

Зоны различного функционального назначения могут включать в себя:

- 1) территории общего пользования, занятые площадями, улицами, проездами, дорогами, набережными, скверами, бульварами, водоемами и другими объектами;
- 2) территории, занятые участками коммунальных и инженерных объектов, участками объектов социально-бытового обслуживания;
- 3) территории, занятые участками, имеющими виды функционального назначения, отличные от вида (видов) функционального назначения функциональной зоны, и занимающими менее 25 % территории функциональной зоны.

В целях наиболее эффективного использования территорий, допускается в составе функциональных зон, не предусматривающих жилищного строительства, расположенных в границах населенных пунктов, размещение любых нежилых объектов при условии соблюдения нормативов градостроительного проектирования, требований технических регламентов, санитарных правил и норм, иных обязательных требований, предусмотренным действующим законодательством, без внесения изменений в генеральный план. Перечень видов объектов капитального строительства, допустимых к размещению в составе функциональных зон, не предусматривающих жилищного строительства, расположенных в границах населенных пунктов, определяется с учетом градостроительных регламентов, установленных в правилах землепользования и застройки¹¹.

Параметры функциональных зон и режимы их использования применяются с учетом ограничений в зонах с особыми условиями использования территории, установленными в соответствии с действующим законодательством.

Применительно к земельному участку с кадастровым номером 50:29:0020325:349 определены границы зон функционального назначения:

- 1) Производственные зоны.

3. Производственные зоны

В состав производственных зон, входят зоны размещения объектов инженерной и транспортной инфраструктур:

- 1) Производственные зоны.

(II) Производственная зона.

В состав производственных зон включаются коммунальные и складские объекты, объектов жилищно-коммунального хозяйства, транспорта, оптовой торговли,

¹¹ Применяется к территории городского округа Щёлково Московской области

производственные объекты в соответствии с условиями, не противоречащими требованиям технических регламентов.

2.2. Параметры функциональных зон

Функциональные зоны	Местоположение	Мероприятия	Площадь зоны га	Параметры планируемого развития	Планируемые для размещения объекты Федерального (Ф), Регионального (Р)
Параметры планируемого развития производственных и коммунальных зон, зон транспортной инфраструктуры					
Производственная зона (П)	Земельный участок с кадастровым номером 50:29:0020325:349	Планируемая функциональная зона	4,25	В соответствии с РНГП/ППТ/ГК	-
	Итого га		4,25		
		<i>ВСЕГО га</i>	<i>4,25</i>		

2.3. Баланс функциональных зон
Функционально-планировочный баланс¹²

Таблица 3.2.1

№ п/п	Показатели	Существующее положение		Расчётный срок	
		га	%	га	%
	Общая площадь земель в границах земельного участка с кадастровым номером 50:29:0020325:349	4,25	100	4,25	100
1	Зона производственного назначения (П)	-	-	4,25	100
8	Зона сельскохозяйственного назначения (СХ1)	4,25	100	-	100

¹² Функционально-планировочный баланс территории приведен в информационно-справочных целях и является прогнозной оценкой

3. СОЦИАЛЬНО-ЭКОНОМИЧЕСКОЕ РАЗВИТИЕ

3.1. Население и трудовые ресурсы

Численность постоянного населения Воскресенского городского округа по данным государственной статистической отчетности по состоянию на 01.01.2023 (предварительная оценка) составила 160,613 тыс. человек.

Земельный участок с кадастровым номером 50:29:0020325:349 свободен от жилищной застройки для постоянного и временного проживания, население на нем не зарегистрировано.

Согласно генеральному плану городского округа Воскресенск Московской области, утвержденному решением Совета депутатов городского округа Воскресенск Московской области от 24.02.2022 № 514/65, численность населения городского округа на первую очередь реализации увеличится на 21,3 тыс. чел., на расчетный срок (в том числе первая очередь) – на 41,5 тыс. чел.

Утвержденным генеральным планом городского округа Воскресенск на земельном участке с кадастровым номером 50:29:0020325:349 размещение новой жилой застройки не планировалось и не предусматривается настоящим внесением изменений в генеральный план городского округа Воскресенск Московской области применительно к земельному участку с кадастровым номером 50:29:0020325:349. Прибывающее население *отсутствует*.

3.2. Развитие жилых территорий

Согласно генеральному плану городского округа Воскресенск Московской области, утвержденному решением Совета депутатов городского округа Воскресенск Московской области от 24.02.2022 № 514/65, жилищный фонд городского округа насчитывал 3803,9 тыс. кв. м общей площади жилых помещений, в том числе:

- в многоквартирном фонде – 2665,0 тыс. кв. м – 70 %;
- в индивидуальном фонде – 1138,9 тыс. кв. м – 30 %.

На земельном участке с кадастровым номером 50:29:0020325:349 существующая жилая застройка и строения садоводческих некоммерческих товариществ, объединений *отсутствуют*.

По материалам генерального плана городского округа Воскресенск объем нового жилищного строительства на расчетный срок составит 1318,2 тыс. кв. м, в том числе на первую очередь – 620,2 тыс. кв. м.

Динамика нового жилищного строительства в городском округе согласно утвержденному генеральному плану приведена в таблице 3.2.1.

Новое жилищное строительство в городском округе

Таблица 3.2.1

Наименование, тип застройки	Расчётный срок (общая площадь, тыс. кв. м.)	В том числе на 1 очередь (общая площадь, тыс. кв. м.)
Всего:	620,2	1318,2
-многоквартирная	620,2	773,4
-индивидуальная	0	544,8

Утвержденным генеральным планом городского округа Воскресенск на земельном участке с кадастровым номером 50:29:0020325:349 размещение жилой застройки не предусматривалось.

Настоящим внесением изменений в генеральный план городского округа Воскресенск Московской области применительно к земельному участку с кадастровым номером 50:29:0020325:349 развитие территорий для жилищного строительства не предусматривается.

3.3. Сезонное население и развитие территорий дачного строительства

Внесение изменений в генеральный план городского округа Воскресенск Московской области применительно к земельному участку с кадастровым номером 50:29:0020325:349 развитие территорий, предназначенных для ведения садоводства и огородничества *не предусматривает.*

3.4. Размещение объектов социальной сферы

1) Планируемое размещение объектов социально-культурного и коммунально-бытового обслуживания регионального значения

Внесением изменений в генеральный план городского округа Воскресенск Московской области применительно к земельному участку с кадастровым номером 50:29:0020325:349 не предусмотрено размещение объектов жилищного строительства и планируемого населения, потребность в объектах социальной инфраструктуры *отсутствует.*

3.5. Производственно-хозяйственный комплекс. Трудовые ресурсы.

По материалам генерального плана городского округа Воскресенск Московской области, утвержденному решением Совета депутатов городского округа Воскресенск Московской области от 24.02.2022 № 514/65 численность трудовых ресурсов составляла 86,5 тыс. человек, количество рабочих мест – 58,1 тыс. мест.

По данным Министерства социального развития Московской области численность занятых в экономике городского округа в 2019 году составила 61,5 тысяч человек.

Утвержденным генеральным планом городского округа Воскресенск Московской области предусматривались мероприятия по формированию мест приложения труда. Общее количество создаваемых рабочих мест к расчетному сроку составляло 39,9 тыс., в том числе на 1 очередь – 7,4 тыс. р. м.

Согласно материалам утвержденного генерального плана городского округа Воскресенск на земельном участке с кадастровым номером 50:29:0020325:349 размещение планируемых объектов о не предусматривалось.

Внесением изменений в генеральный план городского округа Воскресенск Московской области применительно к земельному участку с кадастровым номером 50:29:0020325:349 на земельном участке общей площадью 4,25 га, (категория земель: земли сельскохозяйственного назначения, по документу: для сельскохозяйственного производства) планируется строительство здания склада для хранения готовой продукции смазочных материалов и технических жидкостей, что позволит организовать 50 новых рабочих мест.

4. ТРАНСПОРТНАЯ ИНФРАСТРУКТУРА

Транспортная инфраструктура городского округа Воскресенск применительно к земельному участку с кадастровым номером 50:29:0020325:349 (рассматриваемая территория), представлена автомобильными дорогами общего пользования местного значения¹³.

Автомобильные дороги местного значения в границах городского округа обеспечивают подъезд к населенным пунктам, к объектам хозяйственной деятельности с выходом на сеть автомобильных дорог федерального, регионального значения и обслуживают территории городского округа Воскресенск.

Генеральный план городского округа Воскресенск применительно к земельному участку с кадастровым номером 50:29:0020325:349 выполнен с учетом:

- Схемы территориального планирования Российской Федерации в области федерального транспорта (железнодорожного, воздушного, морского, внутреннего водного транспорта) и автомобильных дорог федерального значения утвержденной распоряжением Правительства Российской Федерации № 384-р от 19.03.2013 (ред. от 22.11.2023);

- Схемы территориального планирования Российской Федерации в области федерального транспорта (в части трубопроводного транспорта), утвержденной распоряжением Правительства Российской Федерации от 6 мая 2015 г. № 816-р (ред. от 29.11.2023);

- Государственной программы Московской области «Развитие инженерной инфраструктуры, энергоэффективности и отрасли обращения с отходами» на 2023-2028 годы, утвержденной постановлением Правительства Московской области от 04.10.2022 г. № 1061/35;

- Государственной программы Московской области «Развитие и функционирование дорожно-транспортного комплекса на 2023-2027 годы» утверждена постановлением Правительства Московской области от 04.10.2022 г. № 1069/35;

- Схемы территориального планирования транспортного обслуживания Московской области, утвержденной постановлением Правительства Московской области от 25.03.2016 г. № 230/8 (в ред. от 07.07.2022);

- Генерального плана городского округа Воскресенск, утвержденного решением Советом депутатов городского округа Воскресенск Московской области от 24.02.2022 № 514/65(с изменениями от 13.10.2022 № 585/77, от 12.12.2022 № 609/83, от 30.03.2023 № 733/96).

Объекты федерального и регионального значения в материалах генерального плана городского округа отображаются в целях обеспечения информационной целостности документа и утверждению в составе данного документа не подлежат.

¹³ Согласно Федеральному закону от 07.11.2007 N 257ФЗ «Об автомобильных дорогах и о дорожной деятельности в Российской Федерации и внесении изменений в отдельные законодательные акты Российской Федерации» (ред. от 27.12.2018 г), ст.5, п. 11.

5.1. Внешний транспорт

Внешний транспорт - это система элементов ответственная за связь с внешним миром, в нее как структурные элементы входят: система железнодорожного транспорта, система автомобильного транспорта, речного, морского, воздушного транспорта и система трубопроводного транспорта.

Городской округ Воскресенск расположен в юго-восточной части Московской области. Земельный участок с кадастровым номером 50:29:0020325:349 расположен в центральной части городского округа.

Внешние транспортные связи рассматриваемой территории осуществляются автомобильным транспортом.

В настоящее время действует ряд документов стратегического и территориального планирования Российской Федерации и Московской области, определяющих направления развития транспортного комплекса Московской области.

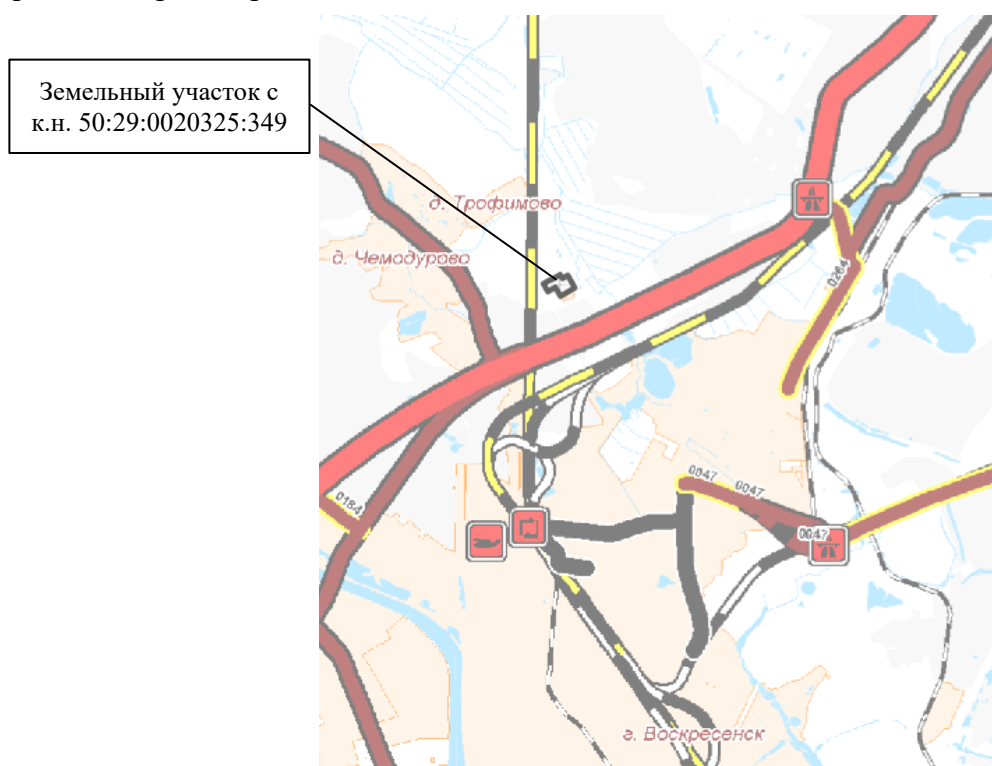


Рис. 5.1.1 Фрагмент «Схемы территориального планирования транспортного обслуживания Московской области»

5.1.1. Железнодорожный транспорт

Существующее положение

На территории городского округа Воскресенск применительно к земельному участку с кадастровым номером 50:29:0020325:349, объекты железнодорожного транспорта отсутствуют. Западнее рассматриваемой территории проходят Рязанское направление Московской железной дороги – филиала ОАО «РЖД», двухпутный электрифицированный участок Раменское – Воскресенск.

Проектные мероприятия

В Схеме территориального планирования Российской Федерации в области федерального транспорта (железнодорожного, воздушного, морского, внутреннего водного транспорта) и автомобильных дорог федерального значения, утв. распоряжением Правительства Российской Федерации от 19.03.2013 № 384-р, а также документами ОАО «РЖД», как субъекта естественных монополий, на основании и с учетом которых разрабатывается генеральный план городского округа Воскресенск применительно к земельному участку с кадастровым номером 50:29:0020325:349, мероприятия по развитию объектов железнодорожного транспорта - *отсутствуют*.

5.1.2. Рельсовый транспорт

Существующее положение

На территории городского округа Воскресенск применительно к земельному участку с кадастровым номером 50:29:0020325:349, объекты рельсового скоростного пассажирского транспорта (ЛРТ) - *отсутствуют*.

Проектные мероприятия

В Схеме территориального планирования транспортного обслуживания Московской области, утвержденной постановлением Правительства Московской области от 25.03.2016 № 230/8, на территории городского округа Воскресенск применительно к земельному участку с кадастровым номером 50:29:0020325:349 мероприятия по развитию объектов рельсового транспорта - *отсутствуют*.

5.1.3. Автомобильные дороги

Существующее положение

Основной транспортный каркас автодорожной сети, обеспечивающий внешние связи городского округа Воскресенск Московской области применительно к земельному участку с кадастровым номером 50:29:0020325:349 составляют автомобильные дороги федерального и местного значения:

А-108 «Московское большое кольцо» Дмитров - Сергиев Посад - Орехово-Зуево - Воскресенск - Михнево - Балабаново - Руза - Клин - Дмитров - обычная автомобильная дорога общего пользования федерального значения (00 ОП ФЗ А-108), одна из кольцевых магистралей Московской области, которая проходит на удалении 60,0 км – 88,0 км от МКАД и выполняет функцию поперечной связи между радиальными направлениями автомобильных дорог общего пользования федерального и регионального значения на территории Московской области. В соответствии с распоряжением Росавтодор от 27.12.2013 № 2313-р придорожные полосы автомобильной дороги федерального значения А-108 «МБК» составляют 75,50 м. Трасса автомобильной дороги проходит вне границ рассматриваемой территории.

Подъезд к объектам хозяйственной деятельности – автомобильная дорога местного значения. Автомобильная дорога осуществляет связь рассматриваемой территории и выход на федеральную дорогу А-108 «Московское большое кольцо»

На автомобильной дороге движение общественного пассажирского транспорта отсутствует. Трасса автомобильной дороги проходит вне границ рассматриваемой территории.

Проектные мероприятия

Одним из условий, обеспечивающих развитие отдельно взятых муниципальных образований и пространственные преобразования на территории Московской области в целом, является опережающее развитие транспортной инфраструктуры.

Мероприятия по развитию сети автомобильных дорог направлены на создание современной, отвечающей требованиям роста качества жизни населения и роста экономики, транспортной системы Московской области, на сокращение протяженности автомобильных дорог, работающих в режиме перегрузки, увеличение доли автомобильных дорог, соответствующих нормативным требованиям; доведение доли автомобильных дорог общего пользования регионального значения, соответствующим нормативным требованиям к транспортно-эксплуатационным показателям.

В Схеме территориального планирования Российской Федерации в области федерального транспорта (железнодорожного, воздушного, морского, внутреннего водного транспорта) и автомобильных дорог федерального значения (ред. от 22.11.2023), мероприятия по развитию автомобильных дорог федерального значения - отсутствуют.

Схемой территориального планирования транспортного обслуживания Московской области (утвержденной постановлением Правительства Московской области от 25.03.2016 № 230/8 (в ред. 07.07.2022), мероприятия по развитию автомобильных дорог регионального значения - *отсутствуют*.

В соответствии с Государственной программой Московской области «Развитие и функционирование дорожно-транспортного комплекса» на 2023-2027 годы утвержденной постановлением Правительства Московской области от 04.10.2022г. № 1069/35, в городском округе Воскресенск Московской области применительно к земельному участку с кадастровым номером 50:29:0020325:349 мероприятия по развитию сети автомобильных дорог - *отсутствуют*.

5.1.4. Воздушный транспорт¹⁴

Существующее положение

На территории городского округа Воскресенск Московской области применительно к земельному участку с кадастровым номером 50:29:0020325:349, объекты воздушного транспорта - *отсутствуют*.

Проектные мероприятия

В Схеме территориального планирования транспортного обслуживания Московской области (ред. от 07.07.2022), на территории городского округа Воскресенск Московской области применительно к земельному участку с кадастровым номером 50:29:0020325:349, мероприятия по развитию объектов воздушного транспорта - *отсутствуют*.

¹⁴Мероприятия по модернизации и развитию объектов федерального значения приводятся в документации о территориальном планировании для обеспечения информационной целостности документа и не являются предметом утверждения в генеральном плане.

5.1.5. Водный транспорт

Существующее положение

На территории городского округа Воскресенск Московской области применительно к земельному участку с кадастровым номером 50:29:0020325:349, объекты водного транспорта - *отсутствуют*.

Проектные мероприятия

В Схеме территориального планирования Российской Федерации в области федерального транспорта (железнодорожного, воздушного, морского, внутреннего водного транспорта) и автомобильных дорог федерального значения утвержденной распоряжением Правительства Российской Федерации № 384-р от 19.03.2013 (ред. от 22.11.2023) на территории городского округа Воскресенск Московской области применительно к земельному участку с кадастровым номером 50:29:0020325:349, мероприятия по развитию инфраструктуры водного транспорта *отсутствуют*.

5.1.6. Трубопроводный транспорт

Существующее положение

На территории городского округа Воскресенск Московской области применительно к земельному участку с кадастровым номером 50:29:0020325:349, объекты трубопроводного транспорта *отсутствуют*.

Проектные мероприятия

В Схеме территориального планирования Российской Федерации в области федерального транспорта (в части трубопроводного транспорта) (ред. от 29.11.2023) сведения по развитию объектов трубопроводного транспорта в границах городского округа Воскресенск Московской области применительно к земельному участку с кадастровым номером 50:29:0020325:349 – *отсутствуют*.

5.2. Транспортная инфраструктура в границах населённого пункта

5.2.1. Сеть автомобильных дорог и улично-дорожная сеть населенного пункта

Существующее положение

В настоящее время подъезд к земельному участку с кадастровым номером 50:29:0020325:349 возможно осуществить от автомобильной дороги местного значения подъезд к объектам хозяйственной деятельности.

На рассматриваемой территории автомобильные дороги отсутствуют.

Планируемые мероприятия

Мероприятия по транспортному обслуживанию рассматриваемой территории, том числе и организацию въездов и выездов на автомобильных дорогах будут определены на следующей стадии проектирования.

5.2.2. Организация пешеходного и велосипедного движения

Существующее положение

На рассматриваемой территории пешеходное и велосипедное движения отсутствует.

Проектные мероприятия

В соответствии с утверждёнными нормативами градостроительного проектирования Московской области (РНГП МО) размещение велокоммуникаций осуществляется из расчета: 1 велодорожка на 15 тыс. человек расчетного населения (постоянного) в жилой зоне.

Исходя из нормативных требований (РНГП МО), отсутствия планируемого и постоянного населения, расчет потребности по организации велодорожек не требуется.

5.2.3. Автомобильный транспорт

Существующее положение

В настоящее время, на часть территории городского округа Воскресенск применительно к земельному участку с кадастровым номером 50:29:0020325:349, постоянно проживающее население не зарегистрировано, жилая застройка *отсутствует*.

Проектные мероприятия

Генеральным планом городского округа Воскресенск применительно к земельному участку с кадастровым номером 50:29:0020325:349 размещение жилой застройки не планируется. Расчет планируемого уровня автомобилизации на данной территории, исходя из количества индивидуального легкового транспорта и числа жителей *не требуется*.

5.2.4. Сооружения и устройства для хранения и обслуживания транспортных средств

К сооружениям для хранения и обслуживания автотранспортных средств относятся: гаражи и автостоянки, объекты технического сервиса автотранспортных средств, объекты топливозаправочного комплекса.

1) Объекты для постоянного хранения индивидуальных автотранспортных средств (гаражи и автостоянки)

Существующее положение

В настоящее время на земельном участке с кадастровым номером 50:29:0020325:349 объекты для постоянного хранения *отсутствуют*.

Проектные мероприятия

В генеральном плане городского округа Воскресенск применительно к земельному участку с кадастровым номером 50:29:0020325:349 постоянно проживающее население не зарегистрировано и развитие многоквартирной застройки не предусмотрено.

Расчет потребности в машино-местах для постоянного хранения личного легкового автомобильного транспорта *не требуется*.

2) Объекты технического сервиса автотранспортных средств

Существующее положение

В настоящее время на земельном участке с кадастровым номером 50:29:0020325:349 объекты технического сервиса *отсутствуют*.

Проектные мероприятия

В генеральном плане городского округа Воскресенск применительно к земельному участку с кадастровым номером 50:29:0020325:349 постоянно проживающее население не зарегистрировано и развитие многоквартирной застройки не предусмотрено.

Расчет нормативной потребности в обслуживании автомобильного транспорта не требуется.

3) Объекты топливозаправочного комплекса

Существующее положение

По данным, полученным из открытых источников (<https://www.benzin-price.ru>), на земельном участке с кадастровым номером 50:29:0020325:349 объекты топливозаправочного комплекса отсутствуют.

Проектные мероприятия

В соответствии с Государственной программой Московской области «Развитие инженерной инфраструктуры, энергоэффективности и отрасли обращения с отходами» на 2023-2028 годы, утвержденной постановлением Правительства Московской области от 04.10.2022 № 1061/35 в городском округе Воскресенск Московской области применительно к земельному участку с кадастровым номером 50:29:0020325:349 мероприятия по размещению объектов топливозаправочного комплекса - отсутствуют.

5.2.5. Общественный пассажирский транспорт

Пассажирские перевозки автомобильным транспортом

Существующее положение

Основной объем пассажирских перевозок на территории городского округа Воскресенск Московской области выполняется пассажирскими автотранспортными предприятиями филиалами АО "Мострансавто» и частными перевозчиками.

В настоящее время маршруты общественного транспорта применительно к земельному участку с кадастровым номером 50:29:0020325:349 отсутствуют. Ближайший остановочный пункт общественного транспорта расположен на автомобильной дороге федерального значения А-108 МБК Дмитров - Сергиев Посад - Орехово-Зуево - Воскресенск - Михнево - Балабаново - Руза - Клин - Дмитров (0,8 км).

Проектные мероприятия

В соответствии с Генеральным планом городского округа Воскресенск, в городском округе Воскресенск Московской области применительно к земельному участку с кадастровым номером 50:29:0020325:349 мероприятия по развитию сети общественного пассажирского транспорта - отсутствуют.

6. ИНЖЕНЕРНАЯ ИНФРАСТРУКТУРА

6.1. Водоснабжение

Существующее положение

Раздел «Водоснабжение» разработан в составе проекта внесения изменений в генеральный план городского округа Воскресенск Московской области применительно к земельному участку под производственную зону с кадастровым номером 50:29:0020325:349.

Основными источниками хозяйственно-питьевого и производственного водоснабжения городского округа Воскресенск являются артезианские воды касимовского, подольско-мячковского и каширского водоносных горизонтов.

Качество артезианской воды в основном соответствует требованиям СанПиН 1.2.3685-21 «Гигиенические нормативы и требования к обеспечению безопасности и (или) безвредности для человека факторов среды обитания» за исключением повышенного содержания железа (до 2,5 – 3,0 мг/л), жесткости и не соответствия по содержанию фтора.

На территории рассматриваемого земельного участка сети и сооружения централизованного водоснабжения *отсутствуют*.

Выводы:

1. Основным источником хозяйственно-питьевого водоснабжения городского округа Воскресенск являются местные подземные воды.

2. На территории планируемой производственной зоны сети и сооружения водоснабжения отсутствуют.

Предложения по развитию водоснабжения

Вода на территории планируемой производственной зоны расходуется на технологические нужды производства и хозяйственно-питьевые нужды работников, а также на противопожарные и поливочные цели.

Источником водоснабжения хозяйственно-питьевого и противопожарного водоснабжения рассматриваемой зоны принимаются подземные воды. Подача воды на планируемые объекты организуется от собственных артскважин или ближайших действующих или запланированных артскважин (или ВЗУ) по техническим условиям владельцев этих сооружений.

На технические нужды должна использоваться вода из буровых колодцев и очищенные дождевые стоки.

Расходы воды на хозяйственно-питьевые нужды определены по нормам, принятым в соответствии с таблицей 2А «СП 30.13330.2020 Внутренний водопровод и канализация зданий. СНиП 2.04.01-85*» (утв. и введен в действие Приказом Минстроя России от 30.12.2020 N 920/пр) (ред. от 31.05.2022) для:

- офисных работников – 12 л на одного работника;
- столовой, кафе – 12 л на одно условное блюдо;
- рабочих – 25 л на одного работающего в смену;
- душевых на предприятиях – 500 л на одну душевую сетку в смену.

Ориентировочный расход воды питьевого качества на хозяйственно-питьевые и технологические нужды промзоны принят 15 куб. м/сутки.

Расходы воды на наружное пожаротушение и количество одновременных пожаров приняты в соответствии с СП 8.13130 «Системы противопожарной защиты. Наружное противопожарное водоснабжение. Требования пожарной безопасности» (утв. Приказом МЧС России от 30.03.2020 № 225).

Количество одновременных расчётных пожаров – 1, с расходом 15 л/с.

Продолжительность тушения пожара – 3 часа.

Восстановление противопожарного запаса воды должно производиться в течение 24 часов.

Суточный расход воды на восстановление противопожарного запаса составит 162 куб. м/сутки.

Вода на пожаротушение хранится в пожарных резервуарах или в противопожарных прудах или привозится пожарными машинами.

В соответствии с «СП 31.13330.2021 Водоснабжение. Наружные сети и сооружения СНиП 2.04.02-84*» таблица 3, норма на полив территории принята 0,4 л/кв.м в сутки. На полив используется вода технического качества, эти расходы в расчёте хозяйственно-питьевого водопотребления не учитываются.

Расчётный расход воды на полив – 15 куб. м/сутки.

Результат расчёта водопотребления объектов планируемой производственной зоны представлен в таблице 6.1.1. Эти расходы должны уточняться на следующих стадиях проектирования.

Общее расчётное водопотребление планируемой производственной зоны

Таблица 6.1.1

№ п/п	Местоположение	Функциональное назначение территории	Очередность	Максимально-суточное водопотребление, куб. м/сутки
1	ЗУ 50:29:0020325:349	Производственная зона	Первая очередь	15
2	восстановление противопожарного запаса воды	-		162
3	неучтенные расходы	-		3
Итого:				180

Ориентировочная расчетная потребность в воде питьевого качества составит на все периоды –180 куб. м/сутки, в том числе:

– на восстановление противопожарного запаса – 162 куб. м/сутки

При строительстве вблизи с планируемой зоной других объектов капитального строительства следует рассмотреть вопрос совместной организации централизованной системы водоснабжения или подключение планируемых площадок к ближайшим действующим системам водоснабжения по техническим условиям владельцев систем водоснабжения.

В соответствии с СанПиН 2.1.4.1110-02, территория, на которой будут располагаться водозаборные сооружения (артскважина), должна иметь зоны санитарной охраны (далее ЗСО). Организации ЗСО должна предшествовать разработка проекта ЗСО. В пределах ЗСО,

согласно СанПиН 2.1.4.1110-02, должны соблюдаться санитарно-эпидемиологические требования к их эксплуатации. Проекты ЗСО утверждаются органами исполнительной власти субъектов Российской Федерации при наличии санитарно-эпидемиологического заключения о соответствии их санитарным правилам.

Границы первого пояса ЗСО подземного источника централизованного водоснабжения устанавливаются от одиночного водозабора (артезианской скважины) или от крайних водозаборных сооружений группового водозабора на расстояниях: 15 или 30 м при использовании защищенных подземных вод и 50 м при использовании недостаточно защищенных подземных вод.

Первый пояс ЗСО (зона строгого режима) для каждой планируемой артезианской скважины принимается размером не менее 60 x 60 м (радиус 30 м).

Устья артезианских скважин герметизируются для исключения попадания через них атмосферных осадков и прочих загрязнений. На территории первого пояса зоны ЗСО запрещается проживание людей, выпас скота, разведение огородов, доступ посторонних людей, какое-либо строительства, не связанное с нуждами водопровода.

Границы второго пояса ЗСО подземного источника водоснабжения устанавливаются расчётом, учитывающим время продвижения микробного загрязнения воды до водозабора, принимаемое в зависимости от климатических районов и защищённости подземных вод от 100 до 400 суток.

В границах второго пояса требуется: тампонирование артезианских скважин, достигших срока амортизации (25 - 30 лет), а также скважин, расположенных без соблюдения санитарных норм, строительство системы дождевой канализации, со строительством очистных сооружений дождевых стоков, недопущение загрязнения городской территории бытовыми и промышленными отходами.

На территории второго пояса ЗСО запрещается: загрязнение территорий мусором, промышленными отходами, размещение складов горюче-смазочных материалов, ядохимикатов и минеральных удобрений, накопителей, шламохранилищ и других объектов, которые могут вызвать химические и микробные загрязнения источников водоснабжения.

Граница третьего пояса ЗСО подземного источника водоснабжения определяется расчётом, учитывающим время продвижения химического загрязнения воды до водозабора, которое должно быть больше принятой продолжительности эксплуатации водозабора, но не менее 25 лет.

Проекты ЗСО утверждаются органами исполнительной власти субъектов Российской Федерации при наличии санитарно-эпидемиологического заключения о соответствии их санитарным правилам.

Мероприятия регионального значения на рассматриваемой территории отсутствуют.

Местоположение и проектная производительность планируемых объектов водоснабжения ***местного значения*** будут определяться на следующих стадиях проектирования.

6.2. Водоотведение

Существующее положение

Раздел «Водоотведение» разработан в составе проекта внесения изменений в генеральный план городского округа Воскресенск Московской области применительно к земельному участку под производственную зону с кадастровым номером 50:29:0020325:349.

На территории городского округа Воскресенск централизованные системы водоотведения развиты неравномерно.

В среднем на территории городского округа обеспеченность населения услугами централизованного отвода и очистки бытовых стоков составляет около 60 %, причем на территории города в среднем 80 %, а на территории сельских населённых пунктов около 15 – 20 %.

Вблизи рассматриваемого участка расположены очистные сооружения. Данные о составе сооружения и состоянии *отсутствуют*.

На территории земельного участка с кадастровым номером 50:29:0020325:349 сети и сооружения водоотведения *отсутствуют*.

Выводы:

1. На территории планируемой производственной зоны вблизи сети и сооружения бытового водоотведения отсутствуют.

Предложения по развитию водоотведения

Для определения расчётного объёма бытовых стоков нормы водоотведения приняты согласно СП 32.13330.2018 «СНиП 2.04.03-85 «Канализация. Наружные сети и сооружения» (утв. Приказом Министерства строительства и жилищно-коммунального хозяйства Российской Федерации от 25 декабря 2018 г. № 860/пр) равными нормам водопотребления без учёта расходов на подпитку оборотных систем водоснабжения, полив территории и пожаротушение. Коэффициент суточной неравномерности принят 1,3.

Расчетное водоотведение от планируемой производственной зоны по этапам строительства представлено в таблице 6.2.1. Эти расходы должны уточняться на следующих стадиях проектирования.

Суммарное расчётное водоотведение от планируемой застройки

Таблица 6.2.1

№ п/п	Местоположение	Функциональное назначение территории	Очерёдность	Максимально-суточное водоотведение, куб. м/сутки
1	ЗУ 50:29:0020325:349	Производственная зона	Первая очередь	15
2	неучтенные расходы	-		5
			Итого:	20

Ориентировочное расчетное водоотведение составит на все периоды 20 куб. м/сутки.

Для обеспечения очистки бытовых стоков объектов планируемой производственной зоны следует оборудовать местные малогабаритные очистные сооружения полной биологической очистки с выпуском или вывозом очищенных стоков в места, определенные санитарными органами.

При строительстве вблизи с планируемой зоной других объектов капитального строительства следует рассмотреть вопрос организации единых очистных сооружений или подключение планируемых площадок к ближайшим действующим системам водоотведения по техническим условиям владельцев систем водоотведения.

Мероприятия регионального значения на рассматриваемой территории *отсутствуют*.

Местоположение и проектная производительность планируемых объектов водоотведения *местного значения* будут определяться на следующих стадиях проектирования.

6.3. Теплоснабжение

Существующее положение

Раздел выполнен на основании архитектурно-планировочного решения и экономической части проекта в соответствии с требованиями Федерального закона от 27.07.2010 № 190-ФЗ «О теплоснабжении».

В границах рассматриваемой территории, в отношении которой осуществляется подготовка внесения изменений, *отсутствуют* централизованные системы теплоснабжения. Вблизи земельного участка 50:29:0020325:349 расположена газовая котельная, данные о сооружении отсутствуют.

В соответствии с Федеральным законом от 27.07.2010 № 190-ФЗ «О теплоснабжении» развитие систем теплоснабжения городских округов осуществляется в целях удовлетворения спроса на тепловую энергию, теплоноситель и обеспечения надежного теплоснабжения наиболее экономичным способом при минимальном вредном воздействии на окружающую среду, экономического стимулирования развития и внедрения энергосберегающих технологий. Развитие системы теплоснабжения городского округа осуществляется на основании схемы теплоснабжения, которая должна соответствовать документам территориального планирования поселения или городского округа, в том числе схеме планируемого размещения объектов теплоснабжения в границах поселения или городского округа.

В соответствии с постановлением Правительства РФ от 22.02.2012 № 154 «О требованиях к схемам теплоснабжения, порядку их разработки и утверждения» на территорию городского округа Воскресенск утверждена схема теплоснабжения. Мероприятия ранее утвержденной Схемы теплоснабжения на данную территорию учтены при разработке настоящего проекта генерального плана. После утверждения Генерального плана необходима разработка «Схемы теплоснабжения Наро-Фоминского городского округа» с учетом предложений проекта генерального плана.

В соответствии с «Приказом Минстроя РФ от 17.08.1992 №197 «О типовых правилах охраны коммунальных тепловых сетей», охранные зоны тепловых сетей устанавливаются

вдоль трасс прокладки тепловых сетей в виде земельных участков шириной, определяемой углом естественного откоса грунта, но не менее 3 метров в каждую сторону, считая от края строительных конструкций тепловых сетей, или от наружной поверхности изолированного теплопровода бесканальной прокладки.

Минимально допустимые расстояния от тепловых сетей до зданий, сооружений, линейных объектов определяются в соответствии с требованиями СП 124.13330.2012 «СНиП 41-02-2003 Тепловые сети» и СП 42.13330.2016 «СНиП 2.07.01-89* Градостроительство. Планировка и застройка городских и сельских поселений».

В соответствии с СанПиН 2.2.1/2.1.1.1200-03 «Санитарно-защитные зоны и санитарная классификация предприятий, сооружений и иных объектов», ТЭЦ и районные котельные тепловой мощностью 200 Гкал и выше, работающие на газовом и газомазутном топливе (последний - как резервный), относятся к предприятиям третьего класса опасности с размером СЗЗ – 300 м, ТЭЦ и районные котельные тепловой мощностью менее 200 Гкал/час, работающие на твердом, жидком и газообразном топливе относятся к предприятиям IV класса опасности с размером СЗЗ – 100 м. Для автономных котельных размер санитарно-защитной зоны не устанавливается.

Выводы

В границах земельного участка 50:29:0020325:349 отсутствуют централизованные источники теплоснабжения.

Для обеспечения тепловой энергией перспективных потребителей и для повышения энергоэффективности и надёжности централизованных систем теплоснабжения потребуется устройство подомовых теплогенераторов.

Предложения по развитию

В рамках внесения изменений в генеральный план предусматривается обеспечение в основном автономным теплоснабжением.

Прирост тепловой нагрузки ожидается за счёт размещения нового строительства. В проекте внесения изменений в генеральный план городского округа Воскресенск Московской области применительно к земельному участку с кадастровым номером 50:29:0020325:349 предлагается размещение производственной зоны.

Подсчёт тепловых нагрузок на планируемые объекты производился по комплексному удельному расходу тепла, отнесенному к 1 кв. м общей площади. Все расчёты произведены в соответствии с СП 50.13330.2012 «СНиП 23-02-2003 Тепловая защита зданий», СП 89.13330.2016 «СНиП III-35-76 «Котельные установки», Постановлением Правительства Московской области от 17.08.2015 № 713/30 «Об утверждении нормативов градостроительного проектирования Московской области».

Прирост тепловой нагрузки на централизованные системы за счёт нового строительства отсутствует. Прирост тепловой нагрузки на децентрализованные источники - автономные источники теплоснабжения в производственной застройке на первую очередь составит 0,41 Гкал/час.

Более подробно потребности в тепловой мощности указаны в таблицах 6.3.1.

В качестве основного топлива для всех теплоисточников поселения предусмотрен природный газ. Для объектов, размещаемых на территориях, обеспечение природным газом которых не предусмотрено «Генеральной схемой газоснабжения Московской области до

2030 года» (разработанной ОАО «Газпром промгаз» при участии АО «Мособлгаз», одобренной утвержденным решением Межведомственной комиссии по вопросам энергообеспечения Московской области от 14.11.2013 № 11), предлагается в качестве топлива использовать пеллеты, сжиженный газ, дизельное топливо.

Тепловая нагрузка потребителей планируемых объектов капитального строительства
жилого и нежилого назначения

Таблица 6.3.1

№ п/п	Объекты нового строительства	Тепловая нагрузка на первую очередь, Гкал/час	Тепловая нагрузка на расчетный срок, включая первую очередь, Гкал/час
1	Жилая застройка, в том числе:	-	-
1.1	Многоэтажная	-	-
1.2	Индивидуальная и блокированная	-	-
2	Объекты социальной инфраструктуры	-	-
3	Зоны многофункционального общественно-делового назначения	0,41	-
	<i>Итого</i>	<i>0,41</i>	-

В рамках внесения изменений в генеральный план городского округа Воскресенск Московской области применительно к земельному участку с кадастровым номером 50:29:0020325:349 предлагается следующая концепция развития системы теплоснабжения:

– для объектов, находящихся вне зоны действия существующих централизованных систем теплоснабжения, предлагается строительство отдельно стоящих котельных, оборудованных водогрейными котлами, либо автономных источников теплоснабжения (отдельно стоящих, пристроенных, встроенных, крышных). Тепловая мощность АИТ и тип размещения определяются на стадии разработки проекта планировки территории и уточняются на этапе проектной документации. Согласно СП 373.1325800.2018 мощность АИТ принимается:

– для крышных АИТ, размещаемых на жилых зданиях, до 5 МВт, на общественно-административных и бытовых зданиях до 10 МВт, на производственных зданиях до 15 МВт;

– АИТ, встроенных в общественно-административные и бытовые здания, до 5 МВт, в производственные здания до – 10 МВт. Размещение встроенных АИТ в жилые здания не допускается;

– АИТ, пристроенных к жилым зданиям, - до 5 МВт, общественно-административным, бытового назначения - до 10 МВт, производственного назначения - до 15 МВт;

На следующих стадиях проектирования необходимо уточнить потребности в тепловой мощности, определить количество и местоположение источников теплоснабжения.

6.4. Газоснабжение

Существующее положение

Раздел выполнен в соответствии с:

- Федеральным законом «О газоснабжении в Российской Федерации» № 69-ФЗ;
- Схемой территориального планирования РФ в области федерального транспорта (в части трубопроводного транспорта);

– «Изменениями, которые вносятся в схему территориального планирования Российской Федерации в области федерального транспорта (в части трубопроводного транспорта)», утвержденными постановлением Правительства Российской Федерации от 31.01.2017 № 166-р, от 28.12.2017 № 2973-р, от 23.05.2018 № 957-р, от 22.12.2018 № 2915-р, от 18.09.2019 № 2104-р, от 10.02.2020 № 248-р, от 19.03.2020 № 668-р, от 19.09.2020 № 2402-р, от 21.12.2020 № 3466-р, от 09.04.2021 № 923-р, от 24.07.2021 № 2068-р, от 25.11.2021 № 3326-р, от 10.02.2022 № 220-р, от 24.08.2022 № 2418-р, от 27.05.2023 № 1378-р, от 29.11.2023 № 3396-р;

– «Генеральной схемой газоснабжения Московской области до 2030 года», разработанной ОАО «Газпром промгаз» при участии АО «Мособлгаз», утверждённой решением Межведомственной комиссии по вопросам энергообеспечения Московской области от 14.11.2013 г. № 11;

– Программой Правительства Московской области «Развитие газификации в Московской области до 2030 года», утвержденной Постановлением Правительства МО от 20.12.2004 № 778/50 (ред. от 09.02.2024 № 98-ПП);

– Региональной программой газификации жилищно-коммунального хозяйства, промышленных и иных организаций Московской области на период 2020 - 2024 г., утвержденной постановлением Правительства Московской области от 30.12.2020 № 1069/43;

– Совместной инвестиционной программой ПАО «Газпром» и Правительства Московской области: «Программа развития газоснабжения и газификации Московской области на период 2021-2025 годы, подписанной 18.11.2020 г. Губернатором Московской области Воробьевым А.Ю. и Председателем Правления ПАО «Газпром» Миллером А.Б.

На территории рассматриваемого земельного участка объекты магистрального газоснабжения *отсутствуют*.

Источником газоснабжения рассматриваемого земельного участка является ГРС Минудобрения.

По газопроводам высокого ($P \leq 1,2$ МПа, $P \leq 0,6$ МПа) и низкого давления снабжается газом городской округ Воскресенск.

Данные по загрузке ГРС:

Таблица 6.4.1

№ п/п	Наименование ГРС	Проектная производительность ГРС, тыс.куб.м /ч	Загрузка ГРС, тыс.куб.м/ч	Наличие пропускной способности, тыс.куб.м/ч
1	Минудобрения	110,0	41,118	68,878

Природный газ поступает на отопительные котельные и объекты газоснабжения: головные газорегуляторные пункты (далее по тексту ГГРП), газорегуляторные пункты (далее по тексту ГРП), шкафные газорегуляторные пункты (далее по тексту ГРПШ).

Согласно СП 62.13330.2011 «СНиП 42-01-2002 Газораспределительные системы» с изменениями № 1, № 2, № 3, № 4 минимальные допустимые расстояния до фундаментов зданий и сооружений принимаются:

– от газопроводов высокого давления $P \leq 1,2$ МПа диаметром до 300 мм включительно – 10 м;

– от газопроводов высокого давления $P \leq 0,6$ МПа – 7 м;

- от газопроводов низкого давления $P \leq 0,005$ МПа – 2 м;
- от пунктов редуцирования газа с давлением на вводе свыше 0,6 МПа – 15 м.
- от пунктов редуцирования газа с давлением на вводе до 0,6 МПа – 10 м.

Охранная зона распределительных газопроводов устанавливается на расстоянии 2,0 м (3,0 м) от оси газопроводов, ГРП – 10 м согласно Правил охраны газораспределительных сетей, утвержденных постановлением Правительства РФ от 20.11.2000 № 878. На земельные участки, входящие в охранные зоны газораспределительных сетей, налагаются ограничения (обременения) в пользовании, а именно запрещается: строить объекты жилищно-гражданского и производственного назначения, устраивать свалки и склады, огораживать и перегораживать охранные зоны, препятствовать доступу персонала эксплуатационных организаций к газораспределительным сетям, разводить огонь, копать на глубину более 0,3 м.

Эксплуатацией газопроводов высокого, среднего и низкого давления занимается филиал АО «Мособлгаз» «Юго-Восток».

Потребителями газа высокого давления являются котельные и предприятия, низкого – жилищно-коммунальная застройка.

Природный газ используется:

- в качестве основного топлива на котельных;
- для приготовления пищи в жилых домах на газовых плитах;
- для нужд отопления и горячего водоснабжения в индивидуальной жилой застройке, от газовых водонагревателей, устанавливаемых в каждом доме (квартире).

Система газоснабжения трехступенчатая, с транспортировкой газа высокого ($P \leq 1,2$ МПа, $P \leq 0,6$ МПа) и низкого давления.

Газ низкого давления поступает к бытовым потребителям (газовые плиты, автоматические теплогенераторы).

Часть жителей индивидуальной жилой застройки используют для хозяйственно-бытовых нужд сжиженный баллонный газ, электрические теплогенераторы.

В настоящее время газопроводы находятся в удовлетворительном состоянии (ежегодно проводится проверка технического состояния газопроводов и газового оборудования Госгортехнадзором).

Выводы:

1. Существующие газопроводы находятся в удовлетворительном состоянии.
2. Существующая система газоснабжения обеспечивает стабильную подачу природного газа потребителям и имеет возможность обеспечения определённого роста газопотребления.

Проектные мероприятия

На территории рассматриваемого земельного участка планируется размещение объектов производственного назначения.

В соответствии со схемой территориального планирования РФ в области федерального транспорта (в части трубопроводного транспорта) с изменениями утвержденными постановлением Правительства Российской Федерации от 31.01.2017 г. № 166-р, от 28.12.2017 № 2973-р, от 23.05.2018 № 957-р, от 18.09.2019 № 2104-р, от 10.02.2020 № 248-р, от 19.03.2020 № 668-р, от 19.09.2020 № 2402-р, от 21.12.2020 № 3466-р, от 09.04.2021 № 923-р, от 24.07.2021 № 2068-р, от 25.11.2021 № 3326-р, от 10.02.2022 № 220-р, от 24.08.2022 № 2418-р, от 27.05.2023 № 1378-р, от 29.11.2023 № 3396-р на рассматриваемой территории мероприятия *отсутствуют*.

В соответствии «Генеральной схемой газоснабжения Московской области до 2030 года», разработанной ОАО «Газпром промгаз» при участии АО «Мособлгаз», утверждённой решением Межведомственной комиссией по вопросам энергообеспечения Московской области от 14.11.2013 г. № 11 на рассматриваемой территории мероприятия *отсутствуют*.

В соответствии с «Региональной программой газификации жилищно-коммунального хозяйства, промышленных и иных организаций Московской области на период 2020-2024 г.», утвержденной постановлением Правительства Московской области от 30.12.2020 г. № 1069/43 на рассматриваемой территории *мероприятия отсутствуют*.

В соответствии с программой Правительства Московской области «Развитие газификации в Московской области до 2030 года», (утв. постановлением Правительства Московской области от 20 декабря 2004 г. № 778/50, с изменениями от 05.09.2023 № 706-ПП на рассматриваемой территории мероприятия *отсутствуют*.

В соответствии с совместной инвестиционной программой ПАО «Газпром» и Правительства Московской области: «Программа развития газоснабжения и газификации Московской области на период 2021-2025 годы, подписанной 18.11.2020 г. Губернатором Московской области Воробьевым А.Ю. и Председателем Правления ПАО «Газпром» Миллером А.Б. на рассматриваемой территории мероприятия *отсутствуют*.

Расход природного газа на отопление и горячее водоснабжение был определен по СП 62.13330.2011 СНиП 42-01-2002 «Газораспределительные системы» и тепловой нагрузки.

На расчётный срок в целом ожидается увеличение расхода природного газа. Это произойдет в основном за счёт размещения новых источников теплоснабжения (котельных малой мощности (АИТ)), а также за счёт обеспечения газом новой застройки.

При определении расходов газа приняты:

- теплотворная способность природного газа – 33,5 МДж/н. м³ (8000 ккал/час);
- коэффициент полезного действия (КПД) отопительных котельных – 0,85;
- КПД местных систем отопления – 0,9;
- обеспеченность жителей централизованным отоплением и горячим водоснабжением в соответствии с разделом «Теплоснабжение».

Ожидаемый прирост расхода природного газа составит: на расчётный срок и на первую очередь – 46 куб. м/час или 134 тыс. куб. м/год.

6.5. Электроснабжение

Существующее положение

Для оценки существующих источников внешнего электроснабжения рассматриваемой территории, в сетях напряжением 35 кВ и выше Московской энергосистемы, использованы материалы ПАО «Россети Московский регион».

Земельный участок с кадастровым номером 50:29:0020325:349 городского округа Воскресенск Московской области находится в зоне эксплуатационной ответственности филиала Воскресенский РЭС «Восточные электрические сети» (ВЭС) ПАО «Россети Московский регион».

Электроснабжение потребителей осуществляется: от питающего центра Московской энергосистемы в эксплуатации ВЭС – филиала ПАО «Россети Московский регион».

Краткая характеристика питающего центра по состоянию на 01.01.2022 г. представлена таблицами 6.5.1 - 6.5.2.

Центры питания Московской энергосистемы, расположенные вблизи рассматриваемой территории городского округа Воскресенск по состоянию на 01.01.2022

Таблица 6.5.1

№ ПС	Наименование ПС	Эксплуатирующая организация	Технические характеристики трансформаторов, установленных на ПС			
			Диспетчерское наименование	Мощность, МВА	Напряжение, кВ	Год изготовления
761	ПС 35 кВ Фетровая	ПАО «Россети Московский регион»	T-1	4,0	35/10	1975
			T-2	4,0	35/10	1975

Суммарная трансформаторная мощность центра питания составляет 8,0 МВА.

Полезный отпуск электроэнергии по территории земельного участка с кадастровым номером 50:29:0020325:349 городского округа Воскресенск Московской области не известен.

Сведения о резерве мощности на питающем центре по состоянию на 2 квартал 2023 года

Таблица 6.5.2.

№ п/п	Наименование ПС	Установленная мощность трансформаторов, шт. х МВА	Фактическая нагрузка в зимний максимум 2020 года, МВА	Профицит (+) /Дефицит (-) по замерам по ЦП, МВА	Объем мощности по заключенным договорам на ТП, находящимся на исполнении, МВА	Резерв мощности с учетом заключенных договоров ТП по ЦП, МВА
761	ПС 35 кВ Фетровая	2х4	4,91	0,32	0,02	0,30
Всего резерв мощности с учетом заключенных договоров ТП по ЦП, МВА						0,30

Потребители жилищно-коммунального и производственного сектора получают электроэнергию преимущественно через распределительные сети напряжением 10, 6 и 0,4 кВ – Воскресенского РЭС – ВЭС ПАО «Россети Московский регион»;

Распределение электрической энергии по потребителям территории земельного участка с кадастровым номером 50:29:0020325:349 городского округа Воскресенск осуществляется от распределительных устройств (РУ) действующей трансформаторной подстанции (ПС) по воздушным и кабельным сетям 6(10) и 0,4 кВ через трансформаторные подстанции (ТП-6(10)/0,4 кВ) разного типа.

Распределительные электрические сети на территории населенных пунктов выполнены в основном кабелями различного сечения, вне застройки – воздушными ЛЭП.

На территории земельного участка с кадастровым номером 50:29:0020325:349 городского округа Воскресенск линии электропередачи (ЛЭП) выше напряжением 35 кВ *отсутствуют*.

ЛЭП (воздушные и кабельные) напряжением 6(10) кВ высоковольтной распределительной электрической сети расположены по всей территории округа и обеспечивают передачу электроэнергии из энергосистемы на все потребительские трансформаторные подстанции.

Все действующие линии электропередачи накладывают планировочные ограничения для размещаемой вблизи них застройки.

Воздушные линии электропередачи (ЛЭП) имеют охранную зону, предназначенную для обеспечения безопасного функционирования и эксплуатации линии электропередачи.

«Правила установления охранных зон объектов электросетевого хозяйства и особых условий использования земельных участков, расположенных в границах таких зон» утверждены Постановлением Правительства Российской Федерации от 24.02.2009 № 160 «О порядке установления охранных зон объектов электросетевого хозяйства и особых условий использования земельных участков, расположенных в границах таких зон» (ред. от 18.02.2023).

Воздушные ЛЭП имеют охранную зону, предназначенную для обеспечения безопасного функционирования и эксплуатации линии электропередачи. Охранные зоны устанавливаются вдоль воздушных линий электропередачи в виде земельного участка и воздушного пространства, ограниченных вертикальными плоскостями, отстоящими по обе стороны линии от крайних проводов при неотклонённом их положении на расстоянии в зависимости от напряжения линии.

Для линий напряжением:

— 6 и 10 кВ на расстоянии 10 метров от крайнего провода (5 метров - для линий с самонесущими или изолированными проводами, размещенных в границах населенных пунктов);

— до 1 кВ на расстоянии 2 метра от крайнего провода (для линий с самонесущими или изолированными проводами, проложенных по стенам зданий, конструкциям и т.д., охранная зона определяется в соответствии с установленными нормативными правовыми актами минимальными допустимыми расстояниями от таких линий)

Вдоль подземных кабельных линий электропередачи (КЛ) также устанавливаются охранные зоны в виде участка земли, ограниченного параллельными вертикальными плоскостями, отстоящими от крайних кабелей на расстоянии 1 метра (независимо от напряжения).

Вокруг подстанций охранная зона устанавливается в виде части поверхности участка

земли и воздушного пространства (на высоту, соответствующую высоте наивысшей точки подстанции), ограниченной вертикальными плоскостями, отстоящими от всех сторон ограждения подстанции по периметру на расстоянии, указанном в подпункте "а" настоящего документа (равном охранной зоне от воздушных ЛЭП напряжения, применительно к высшему классу напряжения подстанции).

В целях защиты населения от воздействия электромагнитного поля, создаваемого воздушными линиями электропередачи (ВЛЭП) устанавливаются санитарно-защитные зоны. Санитарно-защитной зоной ВЛЭП является территория вдоль трассы высоковольтной линии, в которой напряжённость электрического поля превышает 1 кВ/м (СанПиН 2.2.1/2.1.1. 1200-03).

Санитарно-защитные зоны для действующих ВЛЭП устанавливаются путём натуральных измерений, производимых специализированными организациями.

В пределах санитарно-защитной зоны запрещается: размещение жилых и общественных зданий и сооружений; площадок для стоянки и остановки всех видов транспорта; предприятий по обслуживанию автомобилей и складов нефти и нефтепродуктов.

Для снижения размеров санитарно-защитных зон применяются экранирующие устройства.

Для линий электропередачи (воздушных и кабельных), попадающих в зоны нового строительства, дальнейшая их эксплуатация или переустройство, определяются техническими условиями организаций, которые владеют этими объектами на праве собственности или ином законном основании.

Размещение объектов электросетевого хозяйства осуществляется также в соответствии с требованиями постановления Правительства Российской Федерации от 26.08.2013 № 736 «О некоторых вопросах установления охранных зон объектов электросетевого хозяйства».

Выводы:

Питающий центр рассматриваемой территории имеет резерв мощности для перспективного строительства.

Предложения по развитию

Раздел выполнен на основании архитектурно-планировочных решений проекта внесения изменений в генеральный план городского округа Воскресенск Московской области применительно к земельному участку с кадастровым номером 50:29:0020325:349.

Удельные показатели для расчетных электрических нагрузок приняты в соответствии с действующими нормативными документами:

– «Инструкция по проектированию городских электрических сетей» РД 34.20.185-94 Минтопэнерго РФ и «Изменения и дополнения к разделу 2 «Инструкции РД», утвержденные 26.06.1999 года (таблица 2.1.5н взамен 2.1.5 РД и таблица 2.2.1н взамен таблицы 2.2.1);

– СП 256.1325800.2016 СП 31-110-2003 «Электроустановки жилых и общественных зданий. Правила проектирования и монтажа»;

– СП 31-110-2003 «Проектирование и монтаж электроустановок жилых и общественных зданий» с изменениями № 1 и № 2.

Расчет электрических нагрузок для объектов производственного назначения выполнен по усредненным удельным показателям для аналогичных объектов, разработанных ранее, и подлежит уточнению на последующих стадиях проектирования.

Проект внесения изменений в генеральный план городского округа Воскресенск Московской области применительно к земельному участку с кадастровым номером 50:29:0020325:349 подготовлен на расчетный срок до 2044 года с выделением первой очереди строительства до 2029 года.

Результаты расчетов приводятся в таблицах 6.5.3 - 6.5.4.

Сводная таблица потребности в электрической мощности по объектам нового строительства

Таблица 6.5.3

Нагрузки по назначению объектов	Первая очередь				Расчётный срок			
	0,4 кВ ТП		6(10) кВ ЦП		0,4 кВ ТП		6(10) кВ ЦП	
	кВт	кВА	МВт	МВА	кВт	кВА	МВт	МВА
Производственное, общественно-деловое, коммунально-складское и рекреационное назначение	135	150	0,1	0,1	135	150	0,1	0,1
Итого	135	150	0,1	0,1	135	150	0,1	0,1

Для планируемого в проекте внесения изменений в генеральный план городского округа Воскресенск Московской области применительно к земельному участку с кадастровым номером 50:29:0020325:349 прироста электрической нагрузки на первую очередь строительства резерв мощности на питающем центре имеется.

Мероприятия по развитию электроэнергетики федерального и регионального значения на территории земельного участка с кадастровым номером 50:29:0020325:349 городского округа Воскресенск не предусмотрены в соответствии с:

- Генеральной схемой размещения объектов электроэнергетики до 2035 года», утверждённой распоряжением Правительства Российской Федерации от 09.06.2017 г. № 1209-р (в редакции Правительства РФ от 30.12.2022 № 4384-р);

- Схемой и программой развития электроэнергетических систем России на 2023-2028 годы, утвержденной приказом Министерства энергетики Российской Федерации от 28.02.2023 № 108;

- Схемой территориального планирования Российской Федерации в области энергетики, утвержденной распоряжением Правительства РФ от 1 августа 2016 № 1634-р (в редакции от 27.01.2024 № 171-р);

- Схемой территориального планирования Московской области - основные положения градостроительного развития, утвержденной постановлением Правительства Московской области от 11.07.2007 № 517/23 (в редакции от 11.10.2021 № 992/33);

- Инвестиционная программа ПАО «Россети Московский регион», утвержденная приказом Минэнерго России от 22.12.2023 № 31@ «Об утверждении изменений, вносимых в инвестиционную программу ПАО «Россети Московский регион» на 2023 – 2027 годы, утвержденную приказом Минэнерго России от 24.11.2022 № 30@».

Следует отметить, что выполнение мероприятий по технологическому присоединению осуществляется в соответствии с Правилами технологического присоединения энергопринимающих устройств потребителей электрической энергии, объектов по производству электрической энергии, а также объектов электросетевого хозяйства, принадлежащих сетевым организациям и иным лицам, к электрическим сетям, утвержденными постановлением Правительства Российской Федерации от 27.12.2004 № 861 «Об утверждении Правил недискриминационного доступа к услугам по передаче электрической энергии и оказания этих услуг, Правил недискриминационного доступа к услугам по оперативно-диспетчерскому управлению в электроэнергетике и оказания этих услуг, Правил управлению в электроэнергетике и оказания этих услуг, Правил недискриминационного доступа к услугам администратора торговой системы оптового рынка и оказания этих услуг и Правил технологического присоединения энергопринимающих устройств потребителей электрической энергии, объектов по производству электрической энергии, а также объектов электросетевого хозяйства, принадлежащих сетевым организациям и иным лицам, к электрическим сетям».

Вопросы непосредственного распределения прироста нагрузок и размещения новых сооружений и сетей (количество, мощность, место размещения и трассы ЛЭП), а также перечень мероприятий по реконструкции и модернизации объектов электроэнергетики, уточняются техническими условиями энергоснабжающих организаций на стадии разработки рабочей документации, с соблюдением норм и правил электроснабжения существующих сохраняемых потребителей на рассматриваемой территории.

В случае необходимости получения документов на вынос объектов электросетевого хозяйства Воскресенского РЭС – ВЭС ПАО «Россети Московский регион» из зоны строительства, благоустройства и охранных зон объектов, на присоединение мощности к сетям ПАО «Россети Московский регион», на временное электроснабжение объектов (механизация строительства), заявителю следует обратиться с заявкой в один из клиентских офисов вышеуказанных организаций.

Размещение объектов по производству электрической энергии осуществляется в соответствии с требованиями постановления Правительства Российской Федерации от 18.11.2013 № 1033 «О порядке установления охранных зон объектов по производству электрической энергии и особых условий использования земельных участков, расположенных в границах таких зон» (в редакции от 15.01.2019 № 5).

6.6. Связь

Существующее положение

На территории городского округа Московской области все категории пользователей обеспечиваются полным набором услуг связи на основе современных технологий.

На период подготовки генерального плана операторы связи, действующие в границах городского округа (наиболее крупный из них – ПАО «Ростелеком») обеспечивают полный набор услуг связи на основе современных технологий. В том числе:

- система кабельного телевидения;
- система передачи данных;
- система телефонной связи;
- система проводного радиовещания;
- система оповещения о чрезвычайных ситуациях;
- система домофонной связи;
- диспетчеризация лифтов;
- система технологического обеспечения и региональной общественной безопасности и оперативного управления «Безопасный регион».

Сети связи специального назначения на стадии внесения изменений в генеральный план не рассматриваются.

Услуги мобильной телефонной связи предоставляют операторы под торговыми марками МТС, Мегафон, Билайн, Tele2 (под брендом Ростелеком) и многие другие.

Телефонизация производственных и общественно-деловых объектов осуществляется в соответствии с современными тенденциями развития, связанными с переносом объемов пользования с традиционных телекоммуникационных услуг к новым видам услуг: предоставление услуг на основе мультисервисных транспортных сетей (магистральных и сетей доступа), широкополосный Интернет-доступ (ШПД), СПС третьего поколения (3G) и ряд других.

В настоящее время активно продолжается развитие сетей подвижной сотовой связи, что требует дальнейшего расширения сетей при помощи установки дополнительного оборудования на существующие базовые станции или увеличения числа вышек.

Вдоль транспортной инфраструктуры проходят действующие кабельные линии связи и линейно-кабельные сооружения связи ПАО «Ростелеком» и других организаций и ведомств операторов связи Московской области.

Согласно Правилам охраны линий связи, утвержденным постановлением Правительства Российской Федерации от 09.06.1995 № 578, вдоль трасс линий связи устанавливаются охранные зоны – в виде участков земли, определяемых параллельными прямыми, отстоящими от трассы подземного кабеля связи или от крайних проводов воздушных линий связи на 2 метра с каждой стороны.

6.7. Организация поверхностного стока

Поверхностный сток с селитебных территорий и площадок предприятий является одним из источников загрязнения водных объектов взвешенными веществами и нефтепродуктами. Водным законодательством РФ запрещается сброс в водные объекты неочищенных до установленных нормативов дождевых, талых и поливо-мочных вод, отводимых с селитебных и промышленных территорий. Вблизи с границами земельного участка 50:29:0020325:349 городского округа Воскресенск протекает река Натынка так же небольшие реки, ручьи, водоемы, являющиеся водоприёмниками поверхностного стока.

В условиях интенсивной хозяйственной деятельности на территории городского округа, поверхностный сток, поступающий с селитебной оказывает большое влияние на качество воды. Несмотря на резкое увеличение расхода воды в водотоках в периоды весеннего половодья и летне-осенних дождей, концентрация взвешенных веществ и нефтепродуктов в поверхностном стоке оказывается выше, чем в межень за счёт их выноса талым и дождевым стоками с водосбора.

К обострению проблемы загрязнения приведёт рост расходов поверхностного стока, связанный с намечаемым увеличением площадей застройки, и, следовательно, увеличением площадей с твёрдым покрытием, ростом автомобильного парка. Еще одним аспектом влияния транспорта является зимняя расчистка дорог. Загрязненный нефтепродуктами и солями снег складывается вдоль дорог и в период снеготаяния является еще одним загрязнителем поверхностных вод и грунтов.

Основными видами загрязняющих веществ, содержащихся в дождевых и талых сточных водах, являются:

- плавающий мусор (листья, ветки, бумажные и пластмассовые упаковки и др.);
- взвешенные вещества (пыль, частицы грунта);
- нефтепродукты;
- органические вещества (продукты разложения растительного и животного происхождения);
- соли (хлориды, в основном содержатся в талом стоке и во время оттепелей);
- химические вещества (их состав определяется наличием и профилем предприятий).

Концентрация загрязняющих веществ изменяется в широком диапазоне в течение сезонов года и зависит от многих факторов: степени благоустройства водосборной территории, режима её уборки, грунтовых условий, интенсивности движения транспорта, интенсивности дождя, наличия и состояния сети дождевой канализации.

Расчётная концентрация основных видов загрязняющих веществ, согласно СП 32.13330.2018 «СНиП 2.04.03-85 «Канализация. Наружные сети и сооружения» (в редакции от 27.12.2021), составляет:

- в дождевом стоке с территорий жилой застройки ~ 500 мг/л взвешенных веществ и ~ 10 мг/л нефтепродуктов, в талом стоке ~ 1500 мг/л взвешенных веществ и ~ 30 мг/л нефтепродуктов;

— с магистральных дорог и улиц с интенсивным движением транспорта в дождевом стоке ~ 60 мг/л взвешенных веществ и ~ 50 мг/л нефтепродуктов.

Водоотвод с территории земельного участка с кадастровым номером 50:29:0020325:349 городского округа Воскресенск осуществляется по рельефу местности и дождевые стоки без очистки поступают в ближайшие водоприемники, ухудшая их санитарное состояние.

Отсутствие организованного отвода поверхностного стока является причиной затопления пониженных участков, проезжих частей улиц, снижения несущей способности грунтов. Основная задача организации поверхностного стока – сбор и удаление поверхностных вод с селитебных территорий, защита территории от подтопления поверхностным стоком, поступающим с верховых участков, обеспечения надлежащих условий для эксплуатации селитебных территорий, наземных и подземных сооружений.

Низкий уровень благоустройства территорий, отсутствие организованного поверхностного стока, либо фрагментарной сети под воздействием природно-техногенных факторов – одна из причин проявления негативных инженерно-геологических процессов:

- подтопления заглубленных частей зданий;
- заболачивания территории;
- снижения несущей способности грунта;
- морозного пучения;
- возникновения оползней.

Предупреждение возможности образования таких негативных процессов заложено в развитии дождевой канализации городского округа.

При разработке схемы отведения и очистки поверхностного стока необходимо учесть источники, характер и степень загрязнения территории, размеры, конфигурацию и рельеф водосборного бассейна, наличие свободных площадей для строительства очистных сооружений и др. Выбор схемы отведения и очистки поверхностного стока осуществляется на основании оценки технической возможности и экономической целесообразности следующих мероприятий:

- использование очищенного поверхностного стока в системах технического водоснабжения;
- локализация тех участков производственных территорий, на которых возможно попадание на поверхность специфических загрязнений, с отводом стока в производственную канализацию или после их предварительной очистки – в дождевую сеть;
- раздельное отведение поверхностного стока с водосборных площадей, отличающихся по характеру и степени загрязнения территорий;
- самостоятельной очистки поверхностного стока.

Очищенный поверхностный сток может использоваться в системах производственного водоснабжения. В этом случае целесообразно после аккумуляции и отстаивания направлять поверхностный сток для дальнейшей очистки и корректировки ионного состава на сооружения водоподготовки.

Отведение поверхностного стока с селитебных территорий в водные объекты должно производиться в соответствии с положениями Федерального закона от 10 января 2002 г. № 7 «Об охране окружающей среды», требованиями СанПиН 2.1.3684-21 «Санитарно-эпидемиологические требования к содержанию территорий городских и сельских поселений, к водным объектам, питьевой воде и питьевому водоснабжению населения, атмосферному воздуху, почвам, жилым помещениям, эксплуатации производственных, общественных помещений, организации и проведению санитарно-противоэпидемических (профилактических) мероприятий», а также с учётом специфических условий его формирования: эпизодичности выпадения атмосферных осадков, интенсивности процессов снеготаяния, резкого изменения расходов и концентрации стоков во времени, зависимости химического состава от функционального назначения и степени благоустройства территории.

На очистные сооружения должна отводиться наиболее загрязнённая часть поверхностного стока, образующегося в период выпадения дождей, таяния снега и мойки дорожных покрытий, т.е. не менее 70 % годового стока для селитебной территории и территорий предприятий, близких к ним по загрязнённости, и весь объём стока с предприятий, территория которых может быть загрязнена специфическими веществами с токсическими свойствами или значительным количеством органических веществ. При этом СанПиН 2.1.3684-21, отведение поверхностного стока с промышленных площадок и жилых зон через дождевую канализацию должно исключить поступление в неё бытовых сточных вод и промышленных стоков.

Степень очистки поверхностного стока, поступающего с селитебной определяется условиями приёма его в системы водоотведения городского округа или условиями выпуска в водные объекты. Выбор метода очистки поверхностного стока, а также тип и конструкция очистных сооружений определяются их производительностью, необходимой степенью очистки по приоритетным показателям загрязнения и гидрогеологическими условиями, наличием территории под размещение, рельефом местности.

Местоположение планируемых очистных сооружений, объём поверхностного стока, поступающий на них, а также трассировку сети дождевой канализации необходимо уточнить при разработке «Расчётной схемы дождевой канализации» городского округа Воскресенск. При разработке схемы дождевой канализации необходимо учитывать объём поверхностного стока, поступающего с планируемых территорий и существующей застройки, расположенных на общей для них водосборной площади.

При размещении очистных сооружений поверхностного стока должен быть выдержан размер санитарно-защитной зоны, определенной отдельным проектом и установленной в законном порядке в соответствии с Постановлением Главного государственного санитарного врача РФ от 28.01.2021 № 3.

В связи с освоением территорий, суммарный объём дождевых вод поступающий с планируемых территорий составит 3,5 тыс. куб. м/год на первую очередь.

На следующих стадиях проектирования необходимо определить объём дождевых вод, поступающих на очистные сооружения, а так же местоположение таких объектов.

В связи с низким развитием системы дождевой канализации городского округа Воскресенск, в соответствии с Федеральным законом от 07.12.2011 №416-ФЗ «О

водоснабжении и водоотведении», необходимо разработать «Схему водоотведения поверхностных ливневых стоков городского округа Воскресенск».

Современная транспортная нагрузка на дороги требует постоянного ухода за дорожным полотном зимой. В процессе зимней уборки улиц города возникает необходимость утилизации значительных объёмов загрязнённого снега.

Наиболее экономичным способом утилизации вывозимого с проезжих частей улиц снега является его складирование с последующим естественным таянием. Для естественного таяния снега характерным является значительная продолжительность периода таяния и постепенный отток талых вод небольшими расходами. В связи с этим реальной схемой является очистка талых вод фильтрованием через устроенные фильтры. При таянии снега на водонепроницаемой площадке или в специально организованной ёмкости можно организовать достаточно длительное отстаивание и фильтрование талой воды, очищающее воду от загрязнений.

Для решения мероприятий по снегоудалению необходима разработка комплексной «Генеральной схемы по снегоудалению городского округа», которая должна содержать решения о принятых способах снегоудаления с учётом поперечных профилей улиц, расчётных диаметров водостоков, бытовой канализации, возможности размещения снегоприёмных камер и снеготаялок.

7. ЗОНЫ С ОСОБЫМИ УСЛОВИЯМИ ИСПОЛЬЗОВАНИЯ ТЕРРИТОРИИ

К целям установления зон с особыми условиями использования территории в соответствии с Земельным кодексом Российской Федерации (глава XIX) относятся:

- защита жизни и здоровья граждан;
- охрана окружающей среды, в том числе защита и сохранение природных лечебных ресурсов, предотвращение загрязнения, засорения, заиления водных объектов и истощения их вод, сохранение среды обитания водных биологических ресурсов и других объектов животного и растительного мира.

В границах зон с особыми условиями использования территорий устанавливаются ограничения использования земельных участков, которые распространяются на все, что находится над и под поверхностью земель, если иное не предусмотрено законами о недрах, воздушным и водным законодательством, и ограничивают или запрещают размещение и (или) использование расположенных на таких земельных участках объектов недвижимого имущества и (или) ограничивают или запрещают использование земельных участков для осуществления иных видов деятельности, которые несовместимы с целями установления зон с особыми условиями использования территорий.

Земельные участки, включенные в границы зон с особыми условиями использования территорий, у собственников земельных участков, землепользователей, землевладельцев и арендаторов земельных участков не изымаются, если иное не предусмотрено федеральным законом.

Зоны с особыми условиями использования территорий, ограничения использования земельных участков в таких зонах считаются установленными, измененными со дня внесения сведений о зоне с особыми условиями использования территории, соответствующих изменений в сведения о такой зоне в Единый государственный реестр недвижимости (ЕГРН).

Перечень зон с особыми условиями использования территории по природно-экологическим факторам в городском округе Воскресенск Московской области применительно к земельному участку с кадастровым номером 50:29:0020325:349 (в соответствии со статьёй 105 Земельного кодекса Российской Федерации) приводится ниже.

- 1) *Охранная зона особо охраняемой природной территории (государственного природного заповедника, национального парка, природного парка, памятника природы)*

На земельном участке с кадастровым номером 50:29:0020325:349 и в его окружении особо охраняемые природные территории федерального, областного и местного значения, а также их охранные зоны *отсутствуют*.

- 2) *Охранная зона стационарных пунктов наблюдений за состоянием окружающей среды, её загрязнением*

На земельном участке с кадастровым номером 50:29:0020325:349 и в его окружении стационарные пункты наблюдений за состоянием окружающей среды, её загрязнением, а также их охранные зоны *отсутствуют*.

3) *Водоохранная зона, прибрежная защитная полоса*

Земельный участок с кадастровым номером 50:29:0020325:349 *не обременен* режимом водоохранных зон и прибрежных защитных полос поверхностных водных объектов, устанавливаемых в соответствии с Водным кодексом Российской Федерации.

4) *Округ санитарной (горно-санитарной) охраны лечебно-оздоровительных местностей, курортов и природных лечебных ресурсов*

В городском округе Воскресенск лечебно-оздоровительные местности, курорты и природные лечебные ресурсы отсутствуют, округа санитарной (горно-санитарной) охраны *не установлены*.

5) *Зоны санитарной охраны источников питьевого и хозяйственно-бытового водоснабжения, а также устанавливаемые в случаях, предусмотренных Водным кодексом Российской Федерации, в отношении подземных водных объектов зоны специальной охраны*

К источникам централизованного водоснабжения городского округа Воскресенск относятся подземные воды.

Для источников централизованного водоснабжения – артезианских скважин организуются зоны санитарной охраны (ЗСО) в составе 3-х поясов согласно требованиям санитарных норм и правил СанПиН 2.1.4.1110-02 «Зоны санитарной охраны источников водоснабжения и водопроводов питьевого назначения».

Сведения об установленных ЗСО в городском округе Воскресенск применительно к земельному участку с кадастровым номером 50:29:0020325:349 в ЕГРН *отсутствуют*.

6) *Зоны затопления и подтопления*

Для территории городского округа Воскресенск Московской области зоны затопления и подтопления *не определены* в установленном постановлением Правительства Российской Федерации от 18.04.2014 № 360 (ред. от 17.08.2022) «О зонах затопления, подтопления» порядке.

7) *Санитарно-защитные зоны*

Земельный участок с кадастровым номером 50:29:0020325:349 расположен вне границ установленных СЗЗ.

Восточнее рассматриваемой территории, в границах участка с кадастровым номером 50:29:0020325:2 расположены очистные сооружения д. Чемодурово МУП «Белоозерское ЖКХ» проектной производительностью 600 куб. м/сутки. В соответствии с СанПиН 2.2.1/2.1.1.1200-03 «Санитарно-защитные зоны и санитарная классификация предприятий, сооружений и иных объектов. Новая редакция» (ред. от 28.02.2022), очистные сооружения относятся к 4 классу санитарной опасности с ориентировочной СЗЗ равной 100 м. Часть планируемой территории расположена в данной зоне, что не препятствует отнесению его к производственной зоне.

8) *Приаэродромная территория*

Земельный участок с кадастровым номером 50:29:0020325:349 расположен вне границ установленных приаэродромных территорий, а также вне границ 30-км зон от контрольных точек аэродромов.

4) Охранная зона воздушных линий электропередач (ВЛЭП).

На территории земельного участка с кадастровым номером 50:29:0020325:349 городского округа Воскресенск линии электропередачи (ЛЭП) выше напряжением 35 кВ отсутствуют.

Для линий напряжением:

— 6 и 10 кВ на расстоянии 10 метров от крайнего провода (5 метров - для линий с самонесущими или изолированными проводами, размещенных в границах населенных пунктов);

— до 1 кВ на расстоянии 2 метра от крайнего провода (для линий с самонесущими или изолированными проводами, проложенных по стенам зданий, конструкциям и т.д., охранная зона определяется в соответствии с установленными нормативными правовыми актами минимальными допустимыми расстояниями от таких линий).

Вдоль подземных кабельных линий электропередачи (КЛ) также устанавливаются охранные зоны в виде участка земли, ограниченного параллельными вертикальными плоскостями, отстоящими от крайних кабелей на расстоянии 1 метра (независимо от напряжения).

Вокруг подстанций охранный зона устанавливается в виде части поверхности участка земли и воздушного пространства (на высоту, соответствующую высоте наивысшей точки подстанции), ограниченной вертикальными плоскостями, отстоящими от всех сторон ограждения подстанции по периметру на расстоянии, указанном в подпункте "а" настоящего документа (равном охранный зоне от воздушных ЛЭП напряжения, применительно к высшему классу напряжения подстанции).

Вдоль транспортной инфраструктуры проходят действующие кабельные линии связи и линейно-кабельные сооружения связи ПАО «Ростелеком» и других организаций и ведомств операторов связи Московской области.

Согласно Правилам охраны линий связи, утвержденным постановлением Правительства Российской Федерации от 09.06.1995 № 578, вдоль трасс линий связи устанавливаются охранные зоны – в виде участков земли, определяемых параллельными прямыми, отстоящими от трассы подземного кабеля связи или от крайних проводов воздушных линий связи на 2 метра с каждой стороны.

5) Охранная зона газораспределительных сетей

Охранная зона распределительных газопроводов устанавливается на расстоянии 2,0 м (3,0 м) от оси газопроводов, ГРП – 10 м согласно Правил охраны газораспределительных сетей, утвержденных постановлением Правительства РФ от 20.11.2000 № 878. На земельные участки, входящие в охранные зоны газораспределительных сетей, налагаются ограничения (обременения) в пользовании, а именно запрещается: строить объекты жилищно-гражданского и производственного назначения, устраивать свалки и склады, огораживать и перегораживать охранные зоны, препятствовать доступу персонала эксплуатационных организаций к газораспределительным сетям, разводить огонь, копать на глубину более 0,3 м.

8. ГРАНИЦЫ НАСЕЛЁННЫХ ПУНКТОВ

Внесение изменений в Генеральный план городского округа Воскресенск Московской области применительно к земельному участку с кадастровым номером 50:29:0020325:349 вызвана приведением в соответствие документа территориального планирования (Генеральный план городского округа Воскресенск Московской области, утверждённым решением Совета депутатов городского округа Воскресенск Московской области от 30.03.2023 № 733/96 «Об утверждении внесения изменений в Генеральный план городского округа Воскресенск Московской области», утвержденным решением Совета депутатов от 24.02.2022 № 514/65 (с изменениями от 13.10.2022 № 585/77, 12.12.2022 № 609/83), в части карты границ населенных пунктов) действующей нормативной базе, изменением градостроительной ситуации, изменениям данных Росреестра (постановка на учёт и снятие с учёта земельных участков).

Границы населённых пунктов городского округа Воскресенск утверждены решением Совета депутатов городского округа Воскресенск Московской области от 30.03.2023 № 733/96 «Об утверждении внесения изменений в генеральный план городского округа Воскресенск Московской области, утверждённый решением Совета депутатов городского округа Воскресенск Московской области от 24.02.2022 № 514/65 (с изменениями от 13.10.2022 № 585/77, 12.12.2022 № 609/83), в части карты границ населенных пунктов.

Земельный участок с кадастровым номером 50:29:0020325:349 расположен вблизи населенного пункта д. Трофимово городского округа Воскресенск.

Внесение изменений в Генеральный план не предусмотрено изменение границ населенных пунктов городского округа Воскресенск Московской области.

9. ПРИЛОЖЕНИЯ

Технико-экономические показатели. Анализ существующего положения

Показатель	Единица измерения	Существующее положение	Норматив	Требуется	Дефицит/Профицит
Население					
Численность постоянного населения по данным Мособлстата оценка на 01.01.2023	тыс. чел.	0	-	-	-
Численность сезонного населения	тыс. чел.	0	-	-	-
Трудовые ресурсы и рабочие места					
Численность трудовых ресурсов на 01.01.2023	тыс. чел.	0	-	-	-
Численность занятых в экономике	тыс. чел.	0	-	-	-
Количество рабочих мест, всего	тыс. чел.	0	-	-	-
Количество рабочих мест, доля от общей численности населения	%	0	50%	-	-
Количество рабочих мест по видам экономической деятельности					
Бюджетный сектор	тыс. чел.	0	-	-	-
образование	тыс. чел.	0	-	-	-
здравоохранение и предоставление социальных услуг	тыс. чел.	0	-	-	-
организация отдыха и развлечений, культуры и спорта	тыс. чел.	0	-	-	-
государственное и муниципальное управление	тыс. чел.	0	-	-	-
прочие	тыс. чел.	0	-	-	-
Внебюджетный сектор	тыс. чел.	0	-	-	-
сельское, лесное хозяйство, охота, рыболовство и рыбоводство	тыс. чел.	0	-	-	-
добыча полезных ископаемых	тыс. чел.	0	-	-	-
обрабатывающие производства	тыс. чел.	0	-	-	-
обеспечение электрической энергией, газом и паром; кондиционирование воздуха	тыс. чел.	0	-	-	-
водоснабжение; водоотведение, организация сбора и утилизация отходов, деятельность по ликвидации загрязнений	тыс. чел.	0	-	-	-
строительство	тыс. чел.	0	-	-	-

Показатель	Единица измерения	Существующее положение	Норматив	Требуется	Дефицит/Профицит
торговля оптовая и розничная; ремонт автотранспортных средств и мотоциклов	тыс. чел.	0	-	-	-
транспортировка и хранение	тыс. чел.	0	-	-	-
деятельность гостиниц и предприятий общественного питания	тыс. чел.	0	-	-	-
деятельность в области информации и связи	тыс. чел.	0	-	-	-
деятельность финансовая и страховая	тыс. чел.	0	-	-	-
деятельность по операциям с недвижимым имуществом	тыс. чел.	0	-	-	-
деятельность профессиональная, научная и техническая	тыс. чел.	0	-	-	-
деятельность административная и сопутствующие дополнительные услуги	тыс. чел.	0	-	-	-
государственное управление и обеспечение военной безопасности; социальное обеспечение	тыс. чел.	0	-	-	-
образование	тыс. чел.	0	-	-	-
деятельность в области здравоохранения и социальных услуг	тыс. чел.	0	-	-	-
деятельность в области культуры, спорта, организации досуга и развлечений	тыс. чел.	0	-	-	-
предоставление прочих видов услуг	тыс. чел.	0	-	-	-
Сальдо трудовой миграции	тыс. чел.	0	-	-	-
Жилищное строительство					
Жилищный фонд	тыс. кв. м	0	-	-	-
многоквартирная застройка всего					
площадь	тыс. кв. м	0	-	-	-
проживает	тыс. чел.	0	-	-	-
индивидуальная застройка					
площадь	тыс. кв. м	0	-	-	-
проживает	тыс. чел.	0	-	-	-
Средняя жилищная обеспеченность населения	кв. м/чел.	0	-	-	-

Показатель	Единица измерения	Существующее положение	Норматив	Требуется	Дефицит/Профицит
Жилищная обеспеченность населения, проживающего в многоквартирной застройке	кв. м/чел.	-	-	-	-
Ветхий и аварийный фонд, в том числе	тыс. кв. м	-	-	-	-
ветхий фонд	тыс. кв. м	-	-	-	-
аварийный фонд	тыс. кв. м	-	-	-	-
Количество граждан в реестре граждан, чьи денежные средства привлечены для строительства многоквартирных домов и чьи права нарушены	чел.	-	-	-	-
Площадь жилья для обеспечения жильем граждан, учтенных в реестре граждан, чьи денежные средства привлечены для строительства многоквартирных домов и чьи права нарушены	тыс. кв. м	-	-	-	-
Площадь территории для строительства жилья для граждан, учтенных в реестре граждан, чьи денежные средства привлечены для строительства многоквартирных домов и чьи права нарушены	га	-	-	-	-
Число семей, стоящих в очереди на улучшение жилищных условий (очередники)	семья	-	-	-	-
Площадь жилья для обеспечения жильем очередников	тыс. кв. м	-	-	-	-
Площадь территории для строительства жилья для очередников	га	-	-	-	-
Число жителей, нуждающихся в переселении из ветхого и аварийного фонда	чел.	-	-	-	-
Площадь жилья для обеспечения жильем нуждающихся в переселении из ветхого и аварийного фонда	тыс. кв. м	-	-	-	-
Площадь территории для строительства жилья для нуждающихся в переселении из ветхого и аварийного фонда	га	-	-	-	-
Количество многодетных семей	семья	-	-	-	-

Показатель	Единица измерения	Существующее положение	Норматив	Требуется	Дефицит/Профицит
Площадь территории участков, предоставляемых многодетным семьям	га	-	-	-	-
Социальное и культурно-бытовое обслуживание					
<i>Здравоохранение</i>					
<i>Больничные стационары</i>					
количество	единица	-	-	-	-
емкость	койка	-	8,1	0	0
Площадь участков для строительства больничных стационаров, необходимых для покрытия дефицита	га	-	-	-	-
<i>Амбулаторно-поликлиническая сеть</i>					
количество поликлиник / ФАПов	единица	0	-	-	-
емкость поликлиник / ФАПов	пос. в смену	0	17,75	0	0
Площадь участков для строительства поликлиник / ФАПов для покрытия дефицита	га	-	-	-	-
<i>Станции скорой помощи</i>					
количество депо	единица	0	-	-	-
количество машин	автомобиль	0	0,1	0	0
<i>Учреждения социального обеспечения</i>					
количество	единица	0	0	0	0
емкость	место	0	-	-	-
<i>Образование и дошкольное воспитание</i>					
<i>Дошкольные образовательные организации</i>					
количество	единица	0			
емкость	место	0	65	0	0
фактическая наполняемость	чел.	-	-	-	-
Площадь участков для строительства дошкольных образовательных организаций для покрытия дефицита	га	-	-	-	-
Количество очередников (актуальная очередь) в дошкольных образовательных организациях	чел.	-	-	-	-
в возрасте 3–7 лет	чел.	-	-	-	-
<i>Общеобразовательные организации</i>					
количество	единица	0	-	-	-

Показатель	Единица измерения	Существующее положение	Норматив	Требуется	Дефицит/Профицит
емкость	место	0	135	0	0
фактическая наполняемость	чел.	-	-	-	-
Количество детей, обучающихся во вторую смену	чел.	-	-	-	-
Площадь участков для строительства общеобразовательных организаций для покрытия дефицита	га	-	-	-	-
Учреждения дополнительного образования					
<i>Детские школы искусств(ДШИ)</i>					
количество	единица	0	-	-	-
емкость	место	0	18 % от численности детей в возрасте от 5 до 18 лет	6	-6
<i>Детско-юношеские спортивные школы (ДЮСШ)</i>					
количество	единица	н/д	-	-	-
Емкость, всего	место	0	20 % от численности детей в возрасте от 6 до 15 лет	5	н/д
в том числе 6–15 лет	место	-	20 % (6–15 лет)	-	-
Спорт					
ЕПС (единовременная пропускная способность)	человек	-	122/1000 чел. (возраст 3-79 лет)	0	0
Спортивные залы	тыс. кв. м площади пола	н/д	0,106	0	0
Спортивные сооружения	тыс. кв. м	н/д	0,9483	0	0
Плавательные бассейны	кв. м зеркала воды	н/д	9,96	0	0
Площадь участков для строительства объектов физической культуры и спорта для покрытия дефицита	га	-	-	-	-
Культура					

Показатель	Единица измерения	Существующее положение	Норматив	Требуется	Дефицит/Профицит
Культурно-досуговое учреждение	мест зрительного зала	0	150	0	0
Территории объектов муниципального значения					
Кладбища					
емкость	га	0	0,24	00	0
ПАМЯТНИКИ ИСТОРИИ И КУЛЬТУРЫ					
федерального значения	единица	0	-	-	-
регионального значения	единица	0	-	-	-
выявленные	единица	0	-	-	-
ТРАНСПОРТНАЯ ИНФРАСТРУКТУРА					
<i>Железнодорожный транспорт</i>					
Протяжённость магистральных железнодорожных путей	км	-	-	-	-
Количество главных железнодорожных путей	единиц	-	-	-	-
<i>Водный транспорт</i>					
Количество объектов водного транспорта (пристани, причалы)	единиц	-	-	-	-
<i>Воздушный транспорт</i>					
Количество вертолетных площадок	единиц	единиц	-	2 площадки свыше 50 тыс. чел населения	-
<i>Трубопроводный транспорт</i>					
Протяжённость линий нефтепродуктопроводов	км	-	-	-	-
<i>Пассажирский транспорт</i>					
Протяжённость линий общественного пассажирского транспорта, в том числе:	км	-	-	-	-
- автобуса	км	-	-	-	-
<i>Автомобильные дороги</i>					
Протяжённость автомобильных дорог общего пользования.	км	-	-	-	-
федерального значения	км	-	-	-	-

Показатель	Единица измерения	Существующее положение	Норматив	Требуется	Дефицит/Профицит
регионального значения	км	-	-	-	-
местного значения	км	-	-	-	-
Плотность автомобильных дорог общего пользования	км/км ²	-	-	-	-
Улично-дорожная сеть					
Протяжённость улично-дорожной сети, в том числе:	км	-	-	-	
- федерального значения	км	-	-	-	-
- регионального значения	км	-	-	-	-/-
- местного значения	км	-	-	-	-/-
Транспортные развязки и искусственные сооружения					
Количество транспортных развязок в разных уровнях	единиц	-	-	-	-
Количество мостов	единиц	-	-	-	-
Количество транспортных развязок в одном уровне (саморегулируемых кольцевых пересечений)	единиц	-	-	-	
Количество пешеходных переходов в разных уровнях	единиц	-	-	-	-
ИНЖЕНЕРНАЯ ИНФРАСТРУКТУРА					
<i>Водоснабжение, водоотведение, Организация поверхностного стока</i>					
Водопотребление	тыс. куб. м/сутки	н/д	-	-	-
Протяженность водопроводных сетей	км	0	-	-	-
Износ водопроводных сетей	%	-	-	-	-
Водозаборные узлы			-	-	-
количество	единица	0	-	-	-
производительность	тыс. куб. м/сутки	0	-	-	-
Водоотведение, объем стоков	тыс. куб. м/сутки	н/д	-	-	-
Протяженность канализационных коллекторов	км	0	-	-	-
Износ канализационных сетей	%	-	-	-	-
Канализационные очистные сооружения			-	-	-

Показатель	Единица измерения	Существующее положение	Норматив	Требуется	Дефицит/Профицит
количество	единица	0	-	-	-
производительность	тыс. куб. м/сутки	0	-	-	-
Теплоснабжение		н/д	-	-	-
Теплопотребление	Гкал/час	н/д			
Суммарная установленная тепловая мощность	Гкал/час	-			
Резерв тепловой мощности	Гкал/час	-			
Протяженность тепловых сетей в двухтрубном исчислении	км	-			
Износ тепловых сетей	%	-			
Газоснабжение					
Газопотребление	млн. куб. м/год	н/д			
Протяженность газопроводов магистральных	км	-			
Протяженность газопроводов распределительных (высокого и среднего давлений):	км	0,1			
Р ≤ 1,2 МПа	км	0			
Р ≤ 0,6 МПа	км	0,1			
Р ≤ 0,3 МПа	км	0			
Электроснабжение					
Фактическое электропотребление	млн. кВт*час	н/д			
Протяженность линий электропередач					
ЛЭП 35 кВ	км	0			
ЛЭП 110 кВ	км	0			
ЛЭП 220 кВ	км	0			
ЛЭП 500 и 750 кВ	км	0			
Суммарная установленная трансформаторная мощность центров питания	МВА	8			

**Данные не являются утверждаемой частью, отображаются согласно полномочиям регионального или федерального уровней.*

Финансово-экономическое обоснование строительства и реконструкции объектов социальной инфраструктуры.

Планируемые объекты социальной инфраструктуры регионального значения отсутствуют.

Финансово-экономическое обоснование

Информация об обеспечении населения на земельном участке с кадастровым номером 50:29:0020325:349 городского округа Воскресенск объектами социальной инфраструктуры и о потребности в объемах финансирования для ликвидации дефицита в указанных объектах																																										
№ п/п	Виды объектов социальной инфраструктуры регионального значения*, показатель	Нормативный показатель обеспеченности населения объектами социальной инфраструктуры (реализованного объема акта инфраструктуры в рамках по РНП)	Иной нормативный показатель обеспеченности населения объектами социальной инфраструктуры (реализованного объема акта инфраструктуры в рамках по РНП)	Обеспеченность объектами социальной инфраструктуры на 01.01.2024 (показатель)	Численность населения, тыс. чел.			Нормативная потребность обеспечения населения объектами социальной инфраструктуры с учетом прироста численности населения и миграционных процессов						Всего объектов социальной инфраструктуры, введенных в эксплуатацию за 2022 год на 01.01.2023 (количество объектов)	Дефицит "1" - Профицит "2" объектов социальной инфраструктуры по состоянию на 01.01.2024	Планируется ввести объектов социальной инфраструктуры (количество объектов) с 01.01.2024 по 2029 год				Дефицит показателей на 01.01.2029	Предусмотрено в генеральном плане покрытие дефицита на 01.01.2029	Потребность в средствах для ликвидации дефицита по состоянию на 01.01.2029 в соответствии с ген. планом (млн. рублей)			Дефицит показателей на 01.01.2044	Предусмотрено в генеральном плане покрытие дефицита 02.01.2029-01.01.2044		Потребность в средствах для ликвидации дефицита по состоянию 02.01.2029-01.01.2044 в соответствии с ген. планом (млн. рублей)			Дефицит показателей на конец реализации генерального плана											
					По данным Росстата	прогноз с учетом прироста населения и миграционных процессов (в том числе с учетом ускоренных ППТ и мероприятий, предусмотренных генеральным планом)	На 01.01.2024		На 01.01.2029		На 01.01.2044		Всего по НДС			в том числе за счет:	в том числе за счет:	Всего по НДС	в том числе за счет:																							
							РНП	Иной нормативный показатель	РНП	Иной нормативный показатель	РНП	Иной нормативный показатель										бюджета средств	внебюджетных средств	РНП		Иной нормативный показатель *	Объект	Мощность	бюджета средств	внебюджетных средств		РНП	Иной нормативный показатель *									
					Федеральные	Московской области	Муниципальные	в рамках ППТ	РНП	Иной нормативный показатель *	Объект	Мощность	бюджета средств			внебюджетных средств	РНП	Иной нормативный показатель *	Объект			Мощность	бюджета средств	внебюджетных средств		РНП	Иной нормативный показатель *															
1	2	3	4	5	6	7	8	9-стр.6-стр.3	10-стр.6-стр.4	11-стр.7-стр.3	12-стр.7-стр.4	13-стр.8-стр.3	14-стр.8-стр.4	15	16	17-стр.9-стр.5-стр.16	18-стр.10-стр.5-стр.16	19-стр.20-стр.21-стр.22-стр.23	20	21	22	23	24-стр.11-стр.5-стр.16-стр.19	25-стр.12-стр.7-стр.16-стр.19	26	27	29	30	31	32-стр.13-стр.5-стр.16-стр.19-стр.27	33-стр.14-стр.5-стр.16-стр.19-стр.27	34	35	36	37	38	39-стр.13-стр.5-стр.16-стр.19-стр.27-стр.35	40-стр.14-стр.5-стр.16-стр.19-стр.27-стр.35				
1.	Объекты здравоохранения																																									
1.1.	Больничные стационары																																									
	емкость, коек.	8,1		0	0,00	0,00	0,00	0	0	0	0	0	0	0	0	0	0	0	0	0	0	0	0	0	0	0	0	0,00	0	0	0	0	0	0	0	0	0	0	0	0		
1.2.	Амбулаторно-поликлиническая сеть																																									
	емкость, пос. в смену	17,75		0	0,00	0,00	0,00	0	0	0	0	0	0	0	0	0	0	0	0	0	0	0	0	0	0	0	0	0	0	0	0	0	0	0	0	0	0	0	0	0	0	
2.	Организация социального обслуживания																																									
2.1.	Комплексные центры социального обслуживания населения				0	0,00	0,00	0,00						0	0	0																										0

*Объекты местного значения не являются предметом утверждения Генерального плана, утверждаются в рамках разработки карты планируемого размещения объектов местного значения.

